



Czas

DOPIEWA



Dąbrowa ● Dąbrówka ● Dopiewiec ● Dopiewo ● Drwęsa
Fiatkowo ● Glinki ● Gołuski ● Joanka ● Konarzewo ● Lisówki
Pałędzie ● Podłożyny ● Pokrzywnica ● Skórzewo ● Trzcielín
Więckowice ● Zakrzewo ● Zborowo ● Żarnowiec

GMINA DOPIEWO





Tak Gmina się zmieniła!



Niewiarygodne, jak bardzo w ciągu 30-lat samorządu gminnego zmieniło się nasze otoczenie. Przykładem może być plaża w Zborowie. Obok prezentujemy zdjęcia z 2001 r. i 2018 r. Pokazują one linię brzegową Jeziora Niepruszewskiego i jego okolicę. Nie tylko w latach 90. XX w., ale jeszcze na początku XXI w. brzeg dzisiejszego kąpieliska porastała bujna, wodna roślinność. Wtajemniczeni mówią, że w latach 80. XX w. można tam było spotkać pasące się krowy – mieszkaniki obór pobliskiego Państwowego Gospodarstwa Rolnego, czyli w skrócie PGR-u. W dzikich okolicznościach przyrody gasiły pragnienie wodą prosto z jeziora.

Zagospodarowanie tego terenu przypada na kolejne lata XXI w. Sukcesywnie w Zborowie wysypano piaszczystą plażę, zbudowano pomost, plac zabaw, parking, boiska, miejsca do biesiadowania, przystań, ścieżkę edukacyjną, pole campingowe, elementy małej architektury i rzeźby użytkowe owoców – znaki rozpoznawcze „Owocowej Plaży” w Zborowie, wyjątkowego miejsca odpoczynku i rekreacji.

Porównanie zdjęć uświadamia skalę zmian. Użyteczne są do tego również wykresy, zestawiające dane z różnych lat – wystarczy rzut oka na umieszczone obok grafiki, by dostrzec jak się rozrosła i rozwinęła Gmina Dopiewo w ciągu 30 lat, jak zwiększył się jej potencjał (3-krotny wzrost liczby mieszkańców) i możliwości działania samorządu (bo większy budżet to większe możliwości realizacji zadań).

Uwaga konkurs:

Wzorem plaży w Zborowie w kolejnych

numerach „Czasu Dopiewa” będziemy publikować ciekawostki fotograficzne, pokazujące zmiany, jakie zaszły w naszym



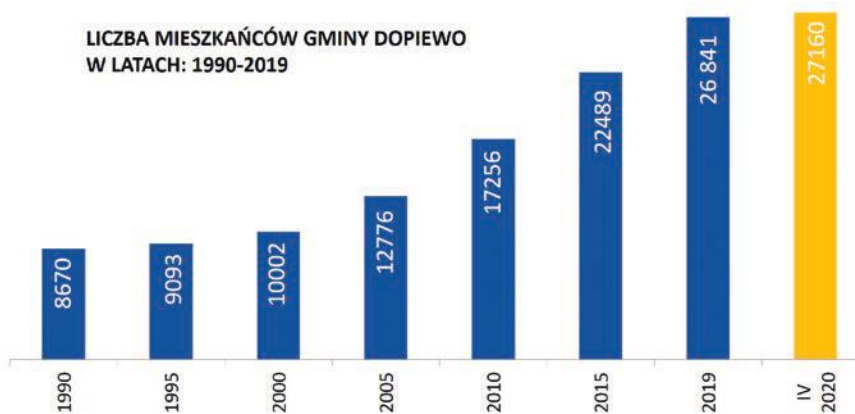
otoczeniu. Zachęcamy Państwa - Mieszkańców Gminy Dopiewo i świadków tych zmian do wysyłania własnych zestawów zdjęć. Najciekawsze opublikujemy. Szczegóły na stronie: dopiewo.pl. Może macie w domowych archiwach zdjęcia z terenu Gminy Dopiewo sprzed 30, 20 lub 10 lat? Zdjęcia, które pokazują miejsca, które zmieniły się nie do poznania. Prześlijcie je do nas, wraz ze współczesnym zdjęciem pod adres czas@dopiewo.pl - z dopiskiem w temacie e-maila „Tak Gmina się zmieniła!”. Jeśli fotograficzne odkrycia podczas przeszukiwania rodzinnych archiwów skłonią Was do wycieczki z aparatem, by zrobić aktualną fotografię, tym lepiej. Ruch to zdrowie!

TymCzasem

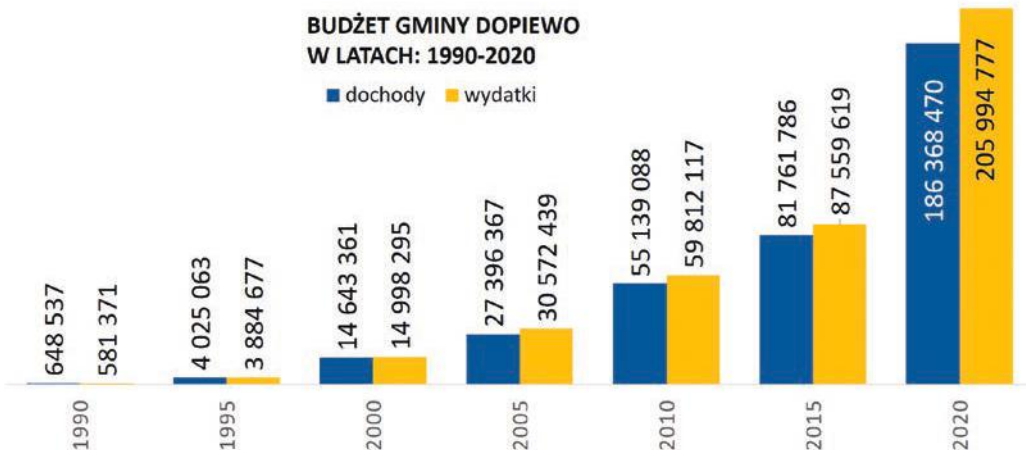
*Adam Mendrala,
Redaktor naczelny,
Kierownik Referatu
Promocji i Rozwoju
Gminy*

*fot. Archiwum UG Dopiewo,
Paweł Dykban
i Archiwum
GOSiR Dopiewo*

**LICZBA MIESZKAŃCÓW GMINY DOPIEWO
W LATACH: 1990-2019**



**BUDŻET GMINY DOPIEWO
W LATACH: 1990-2020**



Dla 2020 r. podajemy prognozę, a dla wcześniejszego okresu - wykonanie. W przypadku 1990 r. prezentujemy dane po podzieleniu wartości źródłowych przez 10 tys. ze względu na późniejszą denominację złotówki w 1995 r.



30 lat samorządu

Przypadające na maj tego roku obchody 30-lecia samorządu terytorialnego w Polsce, miały być w Gminie Dopiewo huczne i radosne. Planowaliśmy konferencję samorządową, którą chcieliśmy przybliżyć mieszkańcom ideę samorządności i wpływ, jaki od 1990 r., przez trzy dekady, miał samorząd na naszą rzeczywistość. W związku z jubileuszem zamierzaliśmy zorganizować w maju wyjątkowe „Dni Gminy Dopiewo”. Koronawirus pokrzyżował nam jednak plany, ograniczając możliwości świętowania i trwale zmieniając postrzeganie przez nas świata, a przecież jest co świętować.

Mimo zakazu organizacji imprez masowych oraz zgromadzeń publicznych, nie zapomnieliśmy o okrągłej rocznicy, którą będziemy starali się uczcić wirtualnie (w kolejnych odsłonach quizu „Przetestuj się z Samorządu” – dostępnego za pośrednictwem strony internetowej dopiewo.pl można sprawdzić swoją wiedzę, przygotowujemy także i inne niespodzianki). Mamy nadzieję, że do wydarzeń plenerowych, integrujących naszą wspólnotę, wrócimy w następnym sezonie.

Umowną datą powstania samorządu w Polsce jest 27 maja 1990 r. Zaletą

samorządu z pewnością jest zdolność do działania i podejmowania inicjatyw z myślą o wspólnocie samorządowej przez jednostki terytorialne. Można śmiało powiedzieć, że w ciągu 30 lat zmieniło się oblicze naszej Gminy i to pod wieloma względami, a siłą sprawczą tych zmian były działania podejmowane przez samorząd.

Gmina Dopiewo plasuje się obecnie w czołówce gmin rozwijających się. Przybyło nas – liczba mieszkańców powiększyła się z 8,5 tys. w 1990 r. do 27,5 tys. w 2020 r. Powstały w tym okresie liczne osiedla. Gołym okiem widać dobrze rozwiniętą bazę oświatową: nowe przedszkola i szkoły, jak również modernizacje przeprowadzone w starszych placówkach.

Rozszerzyła swoją działalność Gminna Biblioteka Publiczna, która stała się także Centrum Kultury. Powstał Gminny Ośrodek Sportu i Rekreacji. W strukturze Urzędu Gminy wyodrębniono Straż Gminną, a dopiewski rewir dzielnicowych komisariatu sąsiedniej gminy został zastąpiony własnym Komisariatem Policji. Powołano także do życia spółkę gminną Zakład Usług Komunalnych Sp. z o.o. z siedzibą w Dopiewie.

Wiele dróg gruntowych zostało utwardzonych i oświetlonych. Powstały nowe drogi - gminne, zmodernizowano drogi powiatowe, odcinek drogi wojewódzkiej a gmina zyskała dostęp do dróg krajowych S5, S11 i autostrady A2. To walory komunikacyjne, których może pozazdrościć nam niejedna europejska metropolia. Wiele miejscowości zostało objętych programem budowy sieci kanalizacji sanitarnej, powstały oczyszczalnie ścieków i stacje uzdatniania wody.

Rozwinęła się komunikacja publiczna – kto 30 lat temu pomy-

ślałby, że do Dopiewa będą przyjeżdżać autobusy miejskie dwóch linii, będzie funkcjonować dobrze rozwinięta sieć gminnej komunikacji wewnętrznej, a z dworców w Palędziu i Dopiewie będą jeździły pociągi Poznańskiej Kolei Metropolitalnej, z częstotliwością dostosowaną do potrzeb mieszkańców.

Pelen katalog zadań własnych gminy zawiera art. 7 ustawy o samorządzie gminnym z 8 marca 1990 r., do której odsyłam zainteresowanych. Samorząd zaspakaja zbiorowe potrzeby wspólnoty. Działając lokalnie o wiele łatwiej dostarczyć jej potrzeby. Reforma samorządowa z 1990 r., wprowadzająca samorząd gminny, jest jedną z najbardziej udanych reform (ideę samorządności urzeczywistniają również - od 1999 r. - powiaty i województwa samorządowe). Samorząd ma określone kompetencje, które lokalnie sprawnie realizuje. Dlatego krytycznie należy ocenić podejmowane w ostatnich latach próby jego upolitycznienia. Samorząd jest naszą wspólną wartością, a jubileusz jego 30-lecia naszym wspólnym świętem. Nie byłoby samorządu bez wspólnoty. Z tej okazji życzę Państwu wszystkiego najlepszego!

*Adrian Napierała,
Wójt Gminy Dopiewo*



Biuletyn Informacyjny Urzędu Gminy Dopiewo

Wydawca, redakcja:

Urząd Gminy Dopiewo, ul. Leśna 1c
Tel. 61 814 83 31 w. promocja
czas@dopiewo.pl

Redaktor Naczelny:

Adam Mendrala

Materiały redakcyjne przyjmujemy w redakcji w godzinach pracy Urzędu Gminy w Dopiewie, pocztą tradycyjną i elektroniczną: czas@dopiewo.pl. Zastrzegamy sobie prawo do skracania i adiacji nadesłanych tekstów i listów.

Skład:

GWart Agencja Reklamowa
Grzegorz Wiza
os. Rzeczypospolitej 6, 63-200 Jarocin
tel. 609 807 095
biuro@gwart.pl

Druk:

Drukarnia Nowak Jarocin
63-200 Jarocin, ul. Poznańska 33
tel. 62 747 1737
biuro@dnj.pl

Okladka:

Grafika, Michał Juskowiak

Za treść reklam i ogłoszeń nie odpowiadamy.

Numer wydany w wersji elektronicznej.

Prawa autorskie: Urząd Gminy Dopiewo
Wszelkie prawa zastrzeżone.



Osiem kadencji samorządu Gminy Dopiewo

I Kadencja: 1990 – 1994

Zarząd Gminy

Wójt: Marek Bednarczyk (od 1993 r.: Andrzej Strażyński)

Sekretarz: Władysław Ślisiński

Skarbnik: Zdzisława Walich

Członkowie Zarządu: Piotr Cegłowski, Wiktor Danielewski, Andrzej Strażyński

Rada Gminy

Przewodniczący: Paweł Kaczmarek
Radni: Marian Boiński, Piotr Cegłowski, Wiktor Danielewski, Antoni Goździkowski, Leon Guderski, Paweł Kaczmarek, Lech Kempa, Halina Księżuk, Leszek Nowaczyk, Edward Nowak, Józef Nowak, Zbigniew Nowicki, Franciszek Roszyk, Krzysztof Różycki, Andrzej Strażyński, Józef Stróżyk, Mirosław Świętek, Przemysław Wantuch, Piotr Wencel, Stefan Włodarczyk

II Kadencja: 1994 – 1998

Zarząd Gminy

Wójt: Andrzej Strażyński

Sekretarz: Władysław Ślisiński

Skarbnik: Zdzisława Walich

Członkowie Zarządu: Bogdan Małecki, Leszek Nowaczyk, Zbigniew Nowicki, Stanisław Szała, Tadeusz Twardowski

Rada Gminy

Przewodniczący: Czesław Wozzak
Radni: Wojciech Dorna, Piotr Sapała, Jerzy Adaszewski, Anna Kucharska, Roman Fonrobert, Ryszard Janiszewski, Bogdan Małecki, Marian Michalak, Leszek Nowaczyk, Czesław Pankiewicz, Zbigniew Płotkowiak, Jacek Przybylski, Janusz Samolczyk, Jan Sip, Stanisław Szała, Tadeusz Twardowski, Witold Żytkowiak

III. Kadencja: 1998 – 2002

Zarząd Gminy

Wójt: Andrzej Strażyński

Sekretarz: Władysław Ślisiński

Skarbnik: Zdzisława Walich (od 1999 r. Janina Wojewoda-Poprawska)

Członkowie Zarządu: Danuta Czarnecka, Irena Kowalak, Zbigniew Nowicki, Franciszek Roszyk, Tadeusz Twardowski

Rada Gminy

Przewodniczący: Leszek Nowaczyk
Radni: Tadeusz Bartkowiak, Danuta Czarnecka, Wojciech Dorna, Czesław Hetmański, Roman Kiersztan, Irena Kowalak, Grażyna Machnicka, Tomasz Maik, Zygmunt Matuszewski, Walenty Moskalik, Ignacy Nowak, Józef Nowak, Zbigniew Nowicki, Mariusz Ostrowski, Tadeusz Plenzler, Franciszek Roszyk, Iwona Sworek, Eligiusz Tomkowiak, Tadeusz Twardowski

IV Kadencja: 2002 – 2006

Zarząd Gminy

Wójt: Andrzej Strażyński

Sekretarz: Władysław Ślisiński

Skarbnik: Janina Wojewoda-Poprawska, Elżbieta Dziembowska (od 2003), Piotr Łoździn (od 2005)

Rada Gminy

Przewodniczący: Leszek Nowaczyk
Radni: Andrzej Baranowski, Tadeusz Bartkowiak, Joanna Bocian, Sobkowska, Danuta Czarnecka, Wojciech Dorna, Edmund Frąckowiak, Stanisław Józefowicz, Tomasz Maik, Zygmunt Matuszewski, Walenty Moskalik, Zbigniew Nowicki, Andrzej Radzik, Paulina Trybuś, Kinga Weychan

V Kadencja: 2006 – 2010

Zarząd Gminy

Wójt: Andrzej Strażyński

Zastępca wójta: Piotr Cegłowski

Sekretarz: Władysław Ślisiński

Skarbnik: Piotr Łoździn

Rada Gminy

Przewodniczący: Zofia Dobrowolska
Radni: Tadeusz Bartkowiak, Wiktor Danielewski, Wojciech Dorna, Piotr Dziembowski, Ryszard Grządzielewski, Marta Jamont, Henryk Kapciński, Sławomir Kurpiewski, Krystyna Mikołajczak, Walenty Moskalik, Leszek Nowaczyk, Jacek Przybył, Andrzej Radzik, Mariola Walich

VI Kadencja: 2010 – 2014

Zarząd Gminy

Wójt: Zofia Dobrowolska

Zastępca Wójta: Tadeusz Zimny

Sekretarz: Tomasz Zwoliński

Skarbnik: Piotr Szymkowski

Rada Gminy

Przewodnicząca: Magda Gąsiorowska (Marta Jamont: 2010 - 2011)
Radni: Tadeusz Bartkowiak, Wojciech Dorna, Piotr Dziembowski, Ewa Grycza, Marta Jamont, Henryk Kapciński, Sławomir Kurpiewski, Lidia Łopatka, Walenty Moskalik, Ryszard Pawelec, Radosław Przystacki, Jacek Strychalski, Wojciech Szalbierz, Małgorzata Wachowiak-Kawa

VII Kadencja: 2014 – 2018

Zarząd Gminy

Wójt: Adrian Napierała

Zastępca Wójta: Paweł Przepióra

Sekretarz: Maciej Kaczmarek

Skarbnik: Piotr Łoździn (do V 2015),

Małgorzata Mazurek (od VI 2015)

Rada Gminy

Przewodniczący: Leszek Nowaczyk
Wiceprzewodniczący: Wojciech Dorna, Piotr Dziembowski
Radni: Tadeusz Bartkowiak, Jan Bąk, Krzysztof Dorna, Marta Jamont, Paweł Jazy, Henryk Kapciński, Przemysław Kopystecki, Sławomir Kurpiewski, Anna Kwaśnik, Tomasz Lewandowski, Walenty Moskalik, Justin Nnorom, Mariola Nowak, Mariusz Ostrowski, Ryszard Pawelec, Piotr Strażyński, Jacek Strychalski, Mariola Walich

VIII Kadencja: 2018 – 2023

Zarząd Gminy

Wójt: Adrian Napierała

Zastępca Wójta: Paweł Przepióra

Sekretarz: Małgorzata Wzgarda (od V 2019)

Skarbnik: Małgorzata Mazurek

Rada Gminy

Przewodniczący - Leszek Nowaczyk
Wiceprzewodniczący: Wojciech Dorna, Piotr Dziembowski
Radni: Tadeusz Bartkowiak, Jan Bąk, Krzysztof Dorna, Agnieszka Grześkowiak, Marta Jamont, Paweł Jazy, Magdalena Kaczmarek, Krzysztof Kołodziejczyk, Jakub Kortus, Klemens Krzywosądzki, Anna Kwaśnik, Ilona Łysiak, Przemysław Miler, Walenty Moskalik, Justin Nnorom, Mariola Nowak, Piotr Strażyński, Mariola Walich

UG



Bądź w kontakcie z Radnym

Imię i nazwisko	sołectwa	telefon	e-mail
Tadeusz Bartkowiak	Dopiewo, Dopiewiec, Konarzewo, Trzcielín i Więckowice	782 722 438	tadeusz.bartkowiak@dopiewo.pl
Jan Bąk	Gołuski, Dąbrówka, Pałędzie i Zakrzewo	605 585 975	jan.bak@dopiewo.pl
Krzysztof Dorna	Dąbrowa i Skórzewo	609 970 277	krzysztof.dorna@dopiewo.pl
Wojciech Dorna	Zakrzewo, Dąbrówka, Pałędzie i Gołuski	602 529 859	wojciech.dorna@dopiewo.pl
Piotr Dziembowski	Skórzewo i Dąbrowa	609 046 713	piotr.dziembowski@dopiewo.pl
Agnieszka Grześkowiak	Dąbrówka, Pałędzie, Zakrzewo i Gołuski	609 301 433	agnieszka.grzeskowiak@dopiewo.pl
Marta Jamont	Dąbrówka, Pałędzie, Zakrzewo i Gołuski	697 851 338	marta.jamont@dopiewo.pl
Paweł Jazy	Konarzewo, Dopiewo, Dopiewiec, Trzcielín i Więckowice	695 214 993	pawel.jazy@dopiewo.pl
Magdalena Kaczmarek	Skórzewo i Dąbrowa	505 301 294	magdalena.kaczmarek@dopiewo.pl
Krzysztof Kołodziejczyk	Dąbrówka, Pałędzie, Zakrzewo i Gołuski	600 323 163	krzysztof.kolodziejczyk@dopiewo.pl
Jakub Kortus	Dopiewo, Dopiewiec, Konarzewo, Trzcielín i Więckowice	698 259 006	jakub.kortus@dopiewo.pl
Klemens Krzywosądzki	Skórzewo i Dąbrowa	574 236 116	klemens.krzywosadzki@dopiewo.pl
Anna Kwaśnik	Dopiewo, Dopiewiec, Konarzewo, Trzcielín i Więckowice	501 758 062	anna.kwasnik@dopiewo.pl
Ilona Łysiak	Dopiewo, Dopiewiec, Konarzewo, Trzcielín i Więckowice	661 238 916	ilona.lysiak@dopiewo.pl
Przemysław Miler	Dąbrowa i Skórzewo	693 101 582	przemyslaw.miler@dopiewo.pl
Walenty Moskalik	Skórzewo i Dąbrowa	698 222 591	walenty.moskalik@dopiewo.pl
Justin Nnorom	Dąbrówka, Pałędzie, Zakrzewo i Gołuski	789 141 101	justin.nnorom@dopiewo.pl
Leszek Nowaczyk	Dopiewo, Dopiewiec, Konarzewo, Trzcielín i Więckowice	607 294 910	leszek.nowaczyk@dopiewo.pl
Mariola Nowak	Dopiewiec, Dopiewo, Konarzewo, Trzcielín i Więckowice	508 399 521	mariola.nowak@dopiewo.pl
Piotr Strażyński	Skórzewo i Dąbrowa	660 401 702	piotr.strazynski@dopiewo.pl
Mariola Walich	Skórzewo i Dąbrowa	695 998 383	mariola.walich@dopiewo.pl

Bądź w kontakcie z Sołtysem

Dąbrowa

Sołtys: Krzysztof Dorna
ul. Szkolna 63, tel. 609 970 277
e-mail: soltys.dabrowa@wp.pl

Dąbrówka

Sołtys: Barbara Plewińska
ul. Słoneczna 12, tel. 61 814 33 24, 502 558 510

Dopiewiec

Sołtys: Mariola Nowak
ul. Leśna 31, tel. 61 814 83 93, 508 399 521

Dopiewo

(sołectwo obejmuje miejscowości: Dopiewo, Podłoziny, Żarnowiec)
Sołtys: Tadeusz Bartkowiak
ul. Młyńska 29, tel. 61 814 81 23, 782 722 438
e-mail: solectwodopiewo@wp.pl
(e-mail obsługuje Sekretarz Rady Sołeckiej)

Gołuski

Sołtys: Tadeusz Plenzler
ul. Szkolna 29, tel. 796 156 511

Konarzewo

Sołtys: Hanka Antkowiak-Janaszak

ul. Kościelna 20, tel. 61 814 84 91, 602 555 611

Pałędzie

Sołtys: Agnieszka Grześkowiak
ul. Słoneczna 51, tel. 609 301 433
e-mail: soltys.paledzia@wp.pl

Skórzewo

Sołtys: Walenty Moskalik
ul. Batorowska 11, tel. 61 814 38 47, 698 222 591

Trzcielín

(sołectwo obejmuje miejscowości: Trzcielín, Lisówki, Joanka)
sołtys: Alojzy Sammler
ul. płk. A. Kopy 18, tel. 61 814 81 44, 783 963 518

Więckowice

(sołectwo obejmuje miejscowości: Więckowice, Drwęsa, Zborowo, Pokrzywnica, Fiałkowo)
Sołtys: Anna Kwaśnik
ul. Słoneczna 8, tel. 501 758 062

Zakrzewo

Sołtys: Marian Czekalski
ul. Długa 27, tel. 61 814 30 41, 697 278 434

UG



Trzydzieści lat zmieniania Polski



Samorządność zrodziła się dokładnie 30 lat temu. 27 maja 1990 r. odbyły się pierwsze wolne wybory na gminnych radnych. Można powiedzieć, że właśnie wtedy, po zmianie ustroju, zaczął się prawdziwy rozwój Polski.

Byłem uczestnikiem tych historycznych wydarzeń, choć moje pierwsze spotkanie z samorządem było przypadkowe. Nie mogę powiedzieć, że byłem osobą politycznie i społecznie zaangażowaną. Przed 1989 r., czyli „za komuny”, na wyborach byłem jeden raz, jako osiemnastolatek. Zdałem sobie sprawę, że wszystko jest fikcją, ludzie niczego nie zmieniają, bo nie oni podejmują decyzję. Nie było sensu w to się angażować. To nie znaczy, że nie interesowałem się polityką, że nie wiedziałem, co się w świecie dzieje. Zdawałem sobie jednak sprawę, że nic od mnie nie zależy.

Po skończeniu szkoły podjąłem studia, świadcząc równolegle usługi elektroniczne. Dla prowadzącego taką działalność ważną sprawą jest dostęp do telefonu. Tu, gdzie mieszkalem, nie było szans na podłączenie się. W całej miejscowości były dwa lub trzy prywatne aparaty. Jediną szansą było powołanie społecznego komitetu, zbudowanie sieci za pieniądze mieszkańców. Zainteresowałem się tym, wziąłem udział w zebraniu. Powstał komitet do spraw telefonizacji Skórzewa, a ja zostałem jego szefem.

Wydawało się, że zebranie na tym się zakończy, ale przekazano nam jeszcze informację, że niebawem odbędą się u nas wybory samorządowe, więc dobrze by było, gdyby mieszkańcy zgłosili swoich kandydatów. Stałem się jednym z nich, zostałem radnym Gminy Dopiewo, a także członkiem zarządu gminy. Było więc w tym wiele przypadku, ale nie żałuję tego, co się stało. Zaczęła się moja droga samorządowa. W trzech kadencjach wybrała mnie rada, w dwóch kolejnych mieszkańcy.

Mogę, bez fałszywej skromności, powiedzieć, że zarządzałem naszą gminą od samego początku. Co

prawda funkcję wójta objąłem już w trakcie pierwszej kadencji, po złożeniu rezygnacji przez dotychczasowego wójta, ale działając w trzyosobowym zarządzie miałem wpływ na wszelkie decyzje. Nie było mowy o jednoosobowym zarządzaniu gminą przez wójta. Spotykaliśmy raz w tygodniu i cały dzień poświęcaliśmy pracy na rzecz gminy, oczywiście bez wynagrodzenia. Ustalenia zapadały kolegialnie. Byliśmy władzą wykonawczą, działaliśmy na podstawie uchwał podejmowanych przez radnych, ale to my te uchwały przygotowywaliśmy, ustalaliśmy priorytety.

Wcześniej gminami i miastami zarządzały gminne i miejskie rady narodowe. Były ubezwłasnowolnione, nie poddawano ich też społecznej kontroli, wybory były formalnością, bo do rad musieli wejść kandydaci wskazani przez władze. Ich działalność była fasadowa. Trwał kryzys gospodarczy. Panowała galopująca inflacja, na nic nie było funduszy. Nowe rady zastały istną pustynią – brakowało, dróg, wodociągów, kanalizacji, a telefon, jak już wiemy uchodził za niebywały luksus.

W 1989 r. odbyły się wybory do Sejmu kontraktowego. Opozycji przypadało 35 procent mandatów. Utworzyła związany z „Solidarnością” Komitet Obywatelski, zgłaszała kandydatów, uzyskała wynik, który spowodował, że nikt już nie miał wątpliwości, kto cieszy się zaufaniem Polaków. Po roku odbyły się kolejne wybory, bo zapadła decyzja o utworzeniu samorządów lokalnych. I w tym przypadku główną rolę przybrały na siebie komitety obywatelskie. Kandydatami na radnych były osoby przez nie wskazane, budzące zaufanie lokalnej społeczności.

W większości gmin bezapelacyjne zwycięstwo odnosiły właśnie komitety obywatelskie. Nie było już mowy o narzucaniu czegokolwiek z góry. Co najcenniejsze – nikt nie kierował się polityką. Partie istniejące jeszcze w PRL przetrwały ze zmienionymi nazwami, ale już nie rządziły. Nie było też nowych, które dopiero po latach zaczęły odgrywać w kraju dominującą, zwykle niestety destrukcyjną rolę. Radni kierowali się potrzebami mieszkańców, mieli na sercu rozwój, nadrabianie cywilizacyjnych opóźnień. Na poziom samorządu przekazane zostały dotychczasowe kompetencje administracji państwa.

Określiła to ustawa o samorządzie terytorialnym. Stało się jasne, kto jest gospodarzem na swoim terenie, kto odpowiada za lokalny transport, zaopatrzenie w wodę, odbiór ścieków, opiekę społeczną, z czasem także za oświatę podstawową. Radni kształto-

wali budżet, to od nich zależało rozpoczęcie inwestycji. To był już inny świat. O wszystkim decydowali ludzie znający swoje środowisko, potrzeby mieszkańców.

Przez pierwsze trzy kadencje wójta wybierali radni. Od 2002 r. decyzja należała do mieszkańców. Odbywały się bezpośrednie wybory na wójta, burmistrza, prezydenta miasta. Kolegialne zarządy przestały być potrzebne, władza wójta wzrosła, miał przecież wyborczy mandat. Niektórzy twierdzili, że jest to złe rozwiązanie. Patrząc na to z perspektywy czasu uważam, że była to trafna decyzja. Osoba zarządzająca gminą uzyskiwała stabilniejszą pozycję. Nie musiała się obawiać, że na następnej sesji złożony zostanie wniosek o odwołanie.

Takie sytuacje zdarzały się, wielokrotnie wójt, czy burmistrz byli odwoływani. Wystarczyło, że zmienił się układ sił w radzie, do głosu doszły inne osoby, które miały zastrzeżenia lub pretensje. Jeśli wniosek o odwołanie został zgłoszony, rozpatrywano i poddawano go pod głosowanie na kolejnej sesji. Wtedy też można było od razu powołać nowego burmistrza lub wójta. Dobrze, że to się zmieniło. Do 2018 r. kadencje trwały 4 lata. Obecna jest pierwszą trwającą 5 lat. Dobrze to oceniam, jest więcej czasu na realizację zadań, a przygotowanie inwestycji zabiera niekiedy kilka lat.

Złym natomiast rozwiązaniem jest ograniczenie czasu pełnienia funkcji do dwóch kadencji. Obecni władarze gmin mogą sprawować urząd tylko do końca kolejnej kadencji, oczywiście jeśli zostaną wybrani. Potem nastąpi rozstanie się ich z samorządem. Osoba, która odchodzi ze swego zawodu, by pracować w samorządzie, po 10 latach nie ma do czego wracać. Wszystko się zmieniło, świat nie stoi przecież w miejscu, a każdy, kto chce się w swoim fachu liczyć musi być na bieżąco ze zdobyczami cywilizacji, nauki, techniki.

Poza tym ktoś, kto kończy pierwszą kadencję, stara się dobrze zapisać w pamięci mieszkańców. Natomiast pod koniec drugiej przestaje mu już na opinii społeczności zależeć, bo i tak nie ma szans na ponowny wybór.

*Andrzej Strażyński
Przewodniczący Komisji
Komunikacji, Budownictwa
i Infrastruktury
Rady Powiatu Poznańskiego
Fot. Arch. A. Strażyńskiego*

Porozmawiajmy o Powiecie



Pożyczki dla mikroprzedsiębiorców

Trudna sytuacja związana z pandemią koronawirusa wpędziła wiele firm w poważne kłopoty finansowe. Zwłaszcza najmniejszym z nich trudno dziś utrzymać się na rynku. Właśnie do nich kierujemy pomoc w postaci m.in. pożyczek do 5 tysięcy złotych. O wsparcie mogą się ubiegać m.in. pracodawcy, którzy zatrudniają od 1 do 9 osób i prowadzili działalność gospodarczą przed 1 marca br. Szczegółowe informacje na temat wszelkiej pomocy dla przedsiębiorców można uzyskać na stronie Powiatowego Urzędu Pracy, który prowadzi nabór wniosków: www.poznan.praca.gov.pl/dla-pracodawcow-i-przedsiębiorcow/tarcza/pozyczka lub pod numerami telefonów: 61 8345 645 i 61 8345 696.

Wnioski należy składać w postaci elektronicznej poprzez platformę www.praca.gov.pl po opatrzeniu ich kwalifikowanym podpisem elektronicznym lub podpisem zaufanym. Można także przesłać wniosek tradycyjną pocztą albo pozostawiając w skrzynce podawczej w holu budynku PUP.

Wydział Komunikacji i PODGiK – znów otwarte

Od 21 kwietnia mieszkańcy naszego powiatu mogą znowu załatwiać sprawy we wszystkich filiach Wydziału Komunikacji i Transportu Starostwa Powiatowego w Poznaniu. Natomiast klienci wydziału przy ul. Jackowskiego mogą osobiście pojawić się w urzędzie po zarezerwowaniu przez internet wizyty dotyczącej rejestracji czy uzyskania uprawnień do kierowania pojazdami. Należy wejść na stronę www.bip.powiat.poznan.pl/1794,rezerwacja-wizyt-przez-internet. Pozostałe sprawy można załatwiać telefonicznie i internetowo. Pod numerem 61 8410 500 znajduje się punkt informacyjny Starostwa, a pozostałe telefony i aktualizowane na bieżąco wiadomości znajdują się na stronach www.bip.powiat.poznan.pl oraz www.powiat.poznan.pl.

Możliwe jest również bezpośrednio załatwienie spraw w Powiatowym Ośrodku Dokumentacji Geodezyjnej i Kartograficznej. Prosimy jednak o wcześniejszy kontakt telefoniczny w celu ustalenia terminu wizyty. Szczegółowy spis numerów telefonów oraz adresów e-mailowych znajduje się na stronie: <https://bip.podgik.poznan.pl/wydzialy-i-stanowiska-samodzielne/>.

Przypominam, że w naszych urzędach obowiązują zasady bezpieczeństwa, do których, dla wspólnego dobra, trzeba się bezwzględnie stosować.

Droga z Więckowic do Lusówka za 9 mln zł

Dzięki temu, że przetargi zostały ogłoszone jeszcze w zeszłym roku, dzisiaj, pomimo niełatwej sytuacji związanej z pandemią koronawirusa, możliwe są przebudowy i remonty dróg powiatowych. Prace trwają między innymi na odcinku z Więckowic do Lusówka. Droga o długości 2,5 km zostanie zbudowana od podstaw i połączy gminy Dopiewo oraz Tarnowo Podgórne.

Nawierzchnia gruntowa, a także w części żwirowa zastąpiona zostanie konstrukcją o szerokości 6 metrów z warstwą ścieralną i pobocznymi. Wzdłuż drogi, za rowem odwadniającym, po biegnie chodnik, z którego będą mogli korzystać także rowerzyści. Pojawi się również oznakowanie poziome i pionowe.

Koszt inwestycji to około 9,4 mln zł, z czego 4,5 mln zł pochodzi z Funduszu Dróg Samorządowych.

Dopiewiec – A2 do remontu

Odnowiona warstwa bitumiczna, pobocza wzmocnione kruszywem, wyregulowane istniejące elementy w pasie drogowym – wszystko to zostanie wykonane jeszcze w tym półroczu na dziewięciu odcinkach dróg powiatowych. Będą to: Dobieżyn – Piekary (3,4 km), Dopiewiec – A2 (0,8 km), Poznań – Tulce (0,6 km), Dymaczewo – Borkowice (2,2 km), Babki – Daszewice (1,5 km), Mściszewo – Starczanowo (2,7 km), w miejscowości Modrze (0,8 km), Jerzykowo – Kowalskie (2,1 km), Tuczno – Karłowice (2,7 km). W sumie to niemal 17 km dróg, których łączny koszt wyniesie blisko 10 mln zł. We wrześniu 2019 r. radni powiatu uchwalili nowe zadania remontowe do Wieloletniej Prognozy Finansowej, dzięki czemu Zarząd Dróg Powiatowych w Poznaniu mógł



POWIAT
POZNAŃSKI

pod koniec roku ogłosić postępowania przetargowe. Wybraliśmy rozwiązanie korzystne dla wykonawców, dla których okres jesienno-zimowy to tzw. martwy sezon. Wówczas zbierali zamówienia, a inwestycje będą realizować w 2020 roku.

Powiat pomoże pozbyć się azbestu

Przypominam, że do 15 lipca mieszkańcy powiatu poznańskiego mogą składać wnioski o udział w programie likwidacji azbestu i wyrobów azbestowych. O tym, który z urzędów gminy przyjmie podanie decyduje położenie nieruchomości. Stosowne druki znajdują się na stronie internetowej www.bip.powiat.poznan.pl, w zakładce „Środowisko”, na podstronie „Azbest”. Wypełniony wniosek należy wysłać do urzędu gminy wraz dokumentem stwierdzającym własność budynku.

Azbest stanowi poważne zagrożenie dla naszego zdrowia i życia. Jest także nieobojętny dla środowiska. Wszystko to mieliśmy na względzie, inicjując 14 lat temu program, na który przeznaczyliśmy dotychczas ponad 6 milionów zł. Finansujemy wszystkie koszty związane z demontażem, odbiorem, transportem i unieszkodliwieniem niebezpiecznych materiałów. Pieniądze na ten cel pochodzą z Funduszu Ochrony Środowiska i Gospodarki Wodnej, budżetów gmin, a także ze środków powiatu poznańskiego.

Tomasz Łubiński

Wicestarosta Poznański

Fot. Archiwum T. Łubińskiego

*Zapraszamy do odwiedzania
strony: www.powiat.poznan.pl*

Akacja połączyła

Zakończyły się prace związane z budową ul. Akacjowej w Dopiewie, która jest alternatywnym łącznikiem osiedli

funkcjonowania służb ratowniczych. Zadanie obejmowało budowę 189 metrów drogi o nawierzchni z kostki

a dofinansowanie z Funduszu Dróg Samorządowych wyniosło 185 874 zł (to 50% tzw. kosztów kwalifikowanych, które wyniosły 371 750 zł).

Zadanie pn. „Budowa ul. Akacjowej wraz z budową kanalizacji deszczowej w



mieszkaniowych z drogą powiatową - łączy ul. Więckowską z ul. Ks. A. Majcherka. Celem inwestycji było podniesienie parametrów eksploatacyjnych drogi, a tym samym poprawa warunków transportu drogowego, zwiększenie dostępności dla

betonowej. Wykonano również: chodnik, zjazdy i dojścia do posesji z kostki betonowej oraz kanalizację deszczową.

Inwestycję przeprowadzono od listopada 2019 r. do maja 2020 r. Całkowity jej koszt wyniósł 475 124 zł.,

miejsowości Dopiewo w Gminie Dopiewo” zostało dofinansowane ze środków Funduszu Dróg Samorządowych.

AR, fot. B. Spychała

Nowa Berłowa

Gmina Dopiewo przeprowadziła przebudowę ul. Berłowej w Dąbrówce, pozyskując na ten cel dofinansowanie

to 361 312 zł. Głównym celem realizowanego zadania jest poprawa warunków bezpieczeństwa dla ruchu drogowego

również są zlokalizowane bezpośrednio przy ul. Berłowej.

Modernizację rozpoczęto w listopadzie 2019 r. Wykonawcą robót był RDR sp. z o.o. z Czerwonaka.

Zadanie pn. „Budowa ul. Berłowej



z Funduszu Dróg Samorządowych. Wykonana została droga o długości 310 m i szerokości 5 m - z betonowej kostki brukowej, wraz z chodnikiem, oświetleniem drogowym i kanalizacją deszczową. Wartość inwestycji: 725 700 zł. Kwota przyznanego dofinansowania

i pieszego Realizacja zadania pozwoli na zapewnienie bezpośredniego połączenia z istniejącymi zorganizowanymi osiedlami mieszkaniowymi, które stale się rozrastają w miejscowości Dąbrówka. Ponadto planowana budowa pozwoli na dojazd do terenów inwestycyjnych jakie

wraz z budową kanalizacji deszczowej w Dąbrówce w Gminie Dopiewo” zrealizowano w ramach Funduszu Dróg Samorządowych.

AR, Fot. Michał Juskowiak

Budujemy drogi w Skórzewie

Botaniczna

Rozpoczęła się budowa ulicy Botanicznej w Skórzewie, wraz ze skrzyżowaniem z ul. Słoneczną i kanalizacją deszczową. Zostanie wybudowana jezdnia o szerokości 5 m i chodnik o szerokości 2-2,5m z kostki betonowej. Wykonawcą jest Zakład Usług Komu-

nalnych Sp. z o.o. w Dopiewie. Umowny termin zakończenia prac do 31.08.2020 r. Wartość inwestycji: 544 613 zł

Wiosenna

Nowe oblicze zyska ulica Wiosenna w Skórzewie. Przedmiotem inwestycji jest budowa jezdni o długości 651 m i





szerokości 5 m, chodnika o szerokości 2 m z kostki betonowej. Na całej długości ulicy budowana będzie kanalizacja deszczowa i powstaną nowe punkty świetlne. Wykonawca: IZBRUK Maciej Rybicki z Dziecic. Podpisanie umowy: 11.03.2020 r. Termin zakończenia: 15.12.2020 r. Wartość umowy: 2 486 000 zł.

Wspólna

Trwają prace na ul. Wspólnej w Skórzewie. Obejmują one wykonanie pieszonojezdni o długości 615 m i szerokości 5 m i nawierzchni z kostki betonowej, a także odwodnienie o długości ok. 480 m. Planowana organizacja ruchu po zakończeniu budowy będzie obejmowała strefę zamieszkania i wykonanie 5 progów

zwalniających. Zakończenie inwestycji przewidziano 16.09.2020 r., dokładnie rok od podpisania umowy z wykonawcą, którym jest RDR Sp. z o.o. z Czerwonaka. Wartość inwestycji: 1 114 000 zł

Aleksandra Rutyna,
Kierownik Referatu Inwestycji i Gospodarki Komunalnej
Fot. Michał Juskowiak

Modernizacja Batorowskiej w Dąbrowie



Gmina Dopiewo modernizuje ul. Batorowską w Dąbrowie. Na początku roku pozyskała na to zadanie 2 829 038 zł dotację z PROW na lata 2014 – 2020. Wartość inwestycji : 4,5 mln zł. Zakończenie zaplanowane jest na koniec 2020 r.

Głównym celem zadania jest podniesienie parametrów technicznych i eksplo-

atacyjnych drogi, wzrost dostępności do budynków użyteczności publicznej, a także zwiększenie warunków bezpieczeństwa użytkowników ruchu drogowego. Przedsięwzięcie obejmuje budowę 0,637 km ulicy Batorowskiej o nawierzchni bitumicznej, wraz z odwodnieniem, chodnikiem, zjazdami i dojazdami do posesji z kostki betonowej, kanalizacją deszczową oraz oświetleniem ulicznym.

Zadanie „Budowa drogi gminnej nr 325038P w miejscowości Dąbrowa w gminie Dopiewo” zrealizowano z dofinansowaniem z Unii Europejskiej w ramach operacji typu „Budowa lub modernizacja dróg lokalnych” - działania „Podstawowe usługi i odnowa wsi na obszarach wiejskich”, objętego Programem Rozwoju Obszarów Wiejskich na lata 2014-2020.

Maria Bąk, fot. M. Juskowiak



„Europejski Fundusz Rolny na rzecz Rozwoju Obszarów Wiejskich: Europa inwestująca w obszary wiejskie”.

Modernizacje dróg powiatowych

Przebudowa Gromadzkiej

Zarząd Dróg Powiatowych w Poznaniu realizuje rozbudowę drogi powiatowej nr 2403P w Więckowicach (ul. Gromadzka). Przebudowany zostanie odcinek ulicy Gromadzkiej od skrzyżowania z ulicą

Klonową do skrzyżowania z drogą wojewódzką 307. Projekt zakłada ułożenie nowej jezdni bitumicznej. Na Gromadzkiej powstaną przejścia dla pieszych (przy szkole i przy skrzyżowaniu z ul. Klonową – z azyłami bezpieczeństwa). Wykona-

ny zostanie system odprowadzania wód z pasa drogowego. Przebudowane zostaną chodniki (po jednym z nich będą mogli jeździć rowerzyści). Powstaną zatoki autobusowe. Koszt: 6,19 mln zł, z czego 2,5 mln zł to dotacja Gminy Dopiewo. Za



inwestycje odpowiedzialna jest firma Infrakom Poznań.

W ramach zadania wykonywana jest również kanalizacja sanitarna za 2,6 mln zł, którą finansuje w całości Gmina Dopiewo.

Z Więckowic do Lusówka

Trwa budowa z Więckowic do Lusówka drogi powiatowej nr 2392P Tarnowo Podgórne – Więckowice na odcinku Lusówko (Rozalin) – Więckowice. Etap o długości około 2,5 km.

O inwestycji:

To odcinek drogi powiatowej o długości 2,5 km. Droga łączy Więckowice z Lusówkiem, a więc dwie gminy: Dopiewo i Tarnowo Podgórne. Droga zostanie zbudowana od podstaw. Nawierzchnię gruntową i częściowo żwirową zastąpi nowa konstrukcja o szerokości 6 m, z warstwą ścieralną i pobocznymi. Pojawi się tam oznakowanie poziome i pionowe. Droga zostanie odwodniona poprzez budowę przydrożnych rowów.

Wzdłuż drogi, za rowem odwadniającym, powstanie bezpieczny chodnik, z którego będą też mogli korzystać rowerzyści.

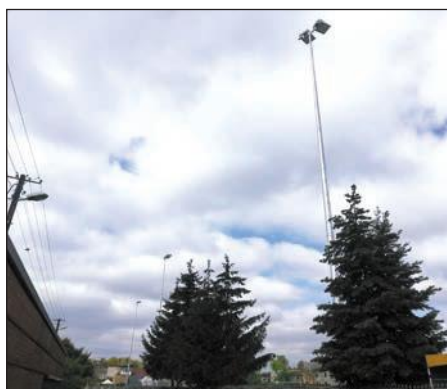
Szacunkowy koszt prac, które potrwają do października 2020 roku, to 9,1 mln zł.

Gładko od Dopiewca do wiaduktu

Powiat przeprowadził również na początku maja 2020 r. remont 800-metrowego odcinka drogi powiatowej 2415P: Dopiewiec – Konarzewo (do wiaduktu nad autostradą A2), polegający na położeniu nowej nawierzchni bitumicznej. Wartość inwestycji 307,5 tys. zł.

Opracowanie: Aleksandra Rutyna, Kierownik Referatu Inwestycji i Gospodarki Komunalnej

Jaśniej na boisku



Boisko w Dopiewie od niedawna ma oświetlenie. Na jego obrzeżu stanęło 6 słupów wysokości 18 m, wraz z głowicami nastawnymi. Zamontowano na nich projektory o mocy 2000 Watt. Wykonano także niezbędne podłączenia (instalację elektryczną). Oświetleniem steruje się z pomieszczenia spikerskiego.

Inwestycja pozwala pełniej wykorzystać obiekt. Prowadzona jest od lutego tego roku. Jej koszt wyniósł 214 225 zł. Wykonawcą jest firma „Ragama” z Rogoźna.

AR, fot. B. Spychała

Staw w Dopiewie



Trwają prace nad stawem w Dopiewie. Ze zbiornika spuszczonego wodę, został on oczyszczony i odmulony. Wzdłuż brzegu poprowadzony zostanie ciąg pieszo-jezdny łączący ulicę Stawną i Szkolną. Powstanie plac wyłożony kostką betonową, na którym umieszczona zostanie wiata. Będą ławki i miejsce na ognisko. Wykonana zostanie też ścieżka dydaktyczna i nowe oświetlenie. Staw zyska pomost i budkę łęgową

dla kaczek. Prace mają zakończyć się w listopadzie 2020 r.

AR, Fot. B. Spychała, M. Juskowiak



Dopiewski Budżet Obywatelski



Zostało coraz mniej czasu na zgłoszenie pomysłu do piątej edycji Dopiewskiego Budżetu Obywatelskiego. Dzięki pieniądzą, które możesz pozyskać na realizację projektu możesz zmienić swoje otoczenie. Obudź swoją kreatywność i stwórz niezwykle miejsce w swoim sołectwie! Bądź pomyslowy! Na zgłoszenia czekamy do 30 czerwca 2020 r.

Głosowanie, którego celem będzie wybór przez mieszkańców pomysłów do realizacji, odbędzie się jesienią - od 22 września do 13 października. Wyłonionych zostanie co najmniej trzech zwycięzców. Lista laureatów zostanie ogłoszona 21 października.

Od trzech edycji w DBO obowiązują zasady, zgodnie z którymi oddzielnie między sobą rywalizują projekty z trzech grup sołectw o różnej wielkości. Przelicznik korygujący odpowiednio zwiększy lub zmniejszy siłę głosów, w zależności od liczby mieszkańców sołectwa. Wszystko po to, by wyrównać szanse pomysłów z mniejszych sołectw na realizację, nawet w ramach grupy.

W poprzednich edycjach wśród zwycięskich projektów przeważały pomysły na miejsca rekreacji, zabawy i sportu, które Urząd Gminy Dopiewo zrealizował, zgodnie ze wskazaniem mieszkańców.

Pula Dopiewskiego Budżetu Obywatelskiego wynosi 300 tys. zł. Projekty z dużych sołectw rywalizują o 145 tys. zł, sołectwa średnie o 95 tys. zł, a małe - o 60 tys. zł.

Jaki jest podział sołectw na grupy?

Grupa I (sołectwa duże) - obejmuje: Dopiewo, Dąbrówka, Skórzewo,

Grupa II (sołectwa średnie) - obejmuje: Dąbrowa, Dopiewiec, Konarzewo,

Pałędzie, Zakrzewo, Grupa III (sołectwa małe) - obejmuje: Gołuski, Trzcielina, Więckowice.

Nowość

Nowością tegorocznej edycji są wskazane tereny realizacji zadań. Jest ich 16. Na stronie DBO można zobaczyć ich lokalizację na mapkach i opisy. Dodatkowo można skonsultować się w ich sprawie z pracownikiem Urzędu Gminy Dopiewo, także telefonicznie lub e-mailowo.

Szczegóły dostępne są na stronie: dbo.dopiewo.pl.

*Adam Mendrala
Graf. M. Juskowiak*

Laureaci dotychczasowych edycji DBO

DBO 2017

„Budowa miejsca rekreacji dla młodzieży, dzieci i mieszkańców Skórzewa”.

Uzyskał 1255 głosów.

Koszty realizacji 90 tys. zł.

Projekt dotyczy montażu siłowni i placu zabaw w skórzewskim parku oraz ustawienia tymczasowego lodowiska na boisku szkolnym w Skórzewie (2 tygodnie).

Autor: Monika Walich

„Zielone Zacisze - zagospodarowanie terenu wokół stawu w Konarzewie”.

Uzyskał on 435 głosów.

Koszty realizacji 40 tys. zł.

Projekt dotyczy zagospodarowania terenu wokół stawu na miejsce rekreacji oraz uruchomienie na powierzchni stawu płynącej fontanny z oświetleniem typu LED.

Autor: Monika Łaszczewska

DBO 2018

„Leśny zakątek etap I”.

Uzyskał 773 głosy.

Koszty realizacji 150 tys. zł.

Projekt dotyczy zagospodarowania terenu oraz urządzenie nowego placu zabaw w lasu przy ul. Szkolnej w Skórzewie.

Autor: Karolina Klóska-Cackowska

DBO 2019

„Zagospodarowanie parku poprzez modernizację placu zabaw oraz wykonanie trawiastego boiska do gry w piłkę nożną”.

Uzyskał 1852 głosy skorygowane

Koszt realizacji 145 tys. zł.

Projekt dotyczy terenu przy Szkole Podstawowej im. Kazimierza Nowaka w Dąbrówce.

Autor: Przemysław Witek

„Sport i Bezpieczeństwo”.

Uzyskał 1164 głosy skorygowane

Koszt realizacji 95 000 zł.

Projekt dotyczy modernizacji boiska wiejskiego w Pałędziu i wyposażenia w quad ratunkowy jednostki Ochotniczej Straży Pożarnej w Pałędziu.

Autor: Sebastian Grześkowiak

„Rowerowy plac zabaw – pump-track”.

Uzyskał 115 głosów skorygowanych

Koszt realizacji 60 tys. zł.

Projekt obejmuje zaprojektowanie toru przeszkód dla rowerzystów zlokalizowanego w Więckowicach.

Autor: Justyna Białas

DBO 2020

„Dąbrówka Pumptrack”

Uzyskał 2257 głosy skorygowane

Koszty realizacji 145 tys. zł.

Projekt obejmuje specjalnie przygotowany tor do bezpiecznej jazdy na rowerze, rolkach, deskorolkach, longboardach czy hulajnogach.

Autor: Justin Nnorom

„Bezpieczne Konarzewo”

Uzyskał 772 głosy skorygowane

Koszty realizacji 95 tys. zł.

Projekt obejmuje montaż przewencyjnych radarowych wyświetlaczy prędkości na ulicach Szkolnej Dopiewskiej oraz przy wjeździe do Konarzewa od Chomęcic i od Trzcielina.

Autor: Bartosz Sobkowiak

„Park wiejski w Gołuskach”

Uzyskał 635 głosy skorygowane

Koszty realizacji 60 tys. zł.

Projekt zakłada wytyczenie i wykonanie ścieżki asfaltowej o długości 167 m w formie serpentyny wiodącej przez nieruchomość oraz uporządkowanie drzewostanu w Gołuskach.

Autor: Michał Pankiewicz

Zebrała: Beata Spychała

Przygarnij świnkę „budżetówkę”



Wprawdzie na Wasze pomysły do DBO czekamy do 30 czerwca, ale dla autorów najciekawszych pomysłów, które wpłyną do Urzędu Gminy Dopiewo do 30 maja mamy do adopcji świnkę „budżetówkę”. Kto chciałby mieć taką? Wystarczy zrobić użytek z własnej kreatywności. Więcej: <https://dbo.dopiewo.pl/>

AM

Fot. A. Mendrala

Tymczasowy profil zaufany



ELEKTRONICZNA PLATFORMA
USŁUG ADMINISTRACJI PUBLICZNEJ

Chcesz załatwić online sprawy urzędowe, ale nie masz konta w banku, który umożliwia założenie profilu zaufanego (PZ)? Już nie musisz się martwić! Załóż tymczasowy profil zaufany. Swoją tożsamość potwierdzisz w rozmowie wideo. We wniosku wybierzesz zakres godzin, w którym urzędnik może się z tobą kontaktować.

Tymczasowy profil zaufany jest ważny przez trzy miesiące, standardowy – 3 lata. Jeśli ważność Twojego tymczasowego PZ dobiegnie końca, złóż wnioszek o zwykły profil zaufany.

Twój tymczasowy profil zaufany może zostać przedłużony automatycznie, jeśli w kraju będą nadal obowiązywać ograniczenia wprowadzone w związku z pandemią koronawirusa.

Od początku 2020 r. profil zaufany założyło niemal 1 600 000 Polek i Polaków!

Link do rejestracji: <https://moj.gov.pl/uslugi/engine/ng/index?xFormsAppName=TymczasowyProfilZaufany>

Renata Szwarz

Kierownik Referatu Spraw

Obywatelskich

i Działalności Gospodarczej

791 i 792 kursować będą częściej

Upzejmie informujemy, że od dnia 25 maja (poniedziałek) Przywrócony zostaje standardowy rozkład kursów autobusowych linii 791 i 792. Wcześniej w dni robocze, tj. od poniedziałku do piątku obowiązywał rozkład sobotni. Wykonywane będą również kursy szkolne do Joanki (linia 791) i Żarnowca, Podłożin, Drwęsy i Pokrzywnicy (linia 792). Przywrócone zostaną kursy linii 791 przez Dopiewiec i ul. Szkolną w Konarzewie.

W związku z izolacją placówki DPS w Lisówkach, do odwołania nie będą wykonywane kursy linii 791 do/z przystanku Lisówki DPS. Pozostałe godziny odjazdów nie ulegają zmianom (kursy skrócone do Trzcielina i Lisówek Wieś).

Nadal będą obowiązywać ograniczenia w kursowaniu komunikacji autobusowej na terenie Gminy Dopiewo:

- na linii 727 - od poniedziałku do piątku - obowiązuje rozkład sobotni,
- na linii 729 - nie są wykonywane w dni robocze kursy 6:35 i 16:00 z Dopiewa i 7:45, 14:50 oraz 17:05 z Ogrodów,
- na linii 729 - nie są wykonywane również weekendowe kursy nocne oraz kursy do przystanku Lisówki DPS,
- nie kursuje weekendowa linia nocna 250 do Konarzewa.

UG

Dopiewo: Bądźmy GIT z PIT!



gminnego wróci ok. 40 proc. podatku, które płacimy państwu. W ten sposób samorząd zyska dodatkowe środki na inwestycje poprawiające komfort życia mieszkańców i szeroko rozumianą ofertę społeczną – sport, kulturę, oświatę, integrację. O kilka milionów złotych, dzięki pozytywnej reakcji mieszkańców, którzy włączyli się w akcję „Bądźmy GIT z PIT!”, zwiększają się każdego roku wpływy z PIT do budżetu gminy Dopiewo. Dzięki dodatkowym środkom samorząd gminy Dopiewo może organizować atrakcyjne koncerty i imprezy sportowe, ale także dbać o bezpieczeństwo (m.in. kwietniowa akcja „Maseczka dla mieszkańca”, w ramach której zostało rozprowadzonych wśród mieszkańców 50 tys. maseczek ochronnych).

Często mówi się obecnie o wpływie epidemii, izolacji i ograniczeń, na gospodarkę i rynek pracy. Jedną z konsekwencji mają być mniejsze wpływy z PIT-ów do budżetów samorządów. Niewykluczone, że część inwestycji samorządy będą musiały przesunąć w czasie, możliwe że na kolejne lata. Tak się stanie, jeśli nie uda się wypełnić nowymi przychodami „budżetowych ubytków”. Budżety mogą

podreperować ci, którzy do tej pory nie zwracali uwagi na to, jaki adres widniał w ich deklaracji, bo było im to obojętne. A przecież czasem adresy meldunku i zamieszkania są różne.

Szacuje się, że to niedopatrzenie w niektórych gminach może dotyczyć nawet kilku tysięcy podatników (mieszkańców). Warto uświadomić sobie wagę podania odpowiedniej informacji o adresie zamieszkania w deklaracji podatkowej. W czasach walki z koronawirusem, mobilizacja mieszkańców, jest szczególnie istotna. Ważna jest każda złotówka. Bądźmy GIT z PIT! W tym roku okres rozliczeń z fiskusem został przesunięty o miesiąc – do końca maja, w ramach tzw. tarczy antykryzysowej. Więcej czasu mamy na składanie zeznań i zapłacenie podatku, choć aktualizacja adresowej można dokonać w dowolnym momencie roku. Każdemu z nas powinno zależeć, by nadać 40-procentowej części podatku kierunek: „Gmina, w której mieszkam”.

Adam Mendrala

Graf. Urząd Gminy Dopiewo

Płać lokalne podatki w terminie

Przypominamy o obowiązku terminowego płacenia podatków. 15 maja 2020 r. minął termin płatności drugiej raty podatku od nieruchomości, rolnego, leśnego od osób fizycznych. Tych, którzy go nie zapłacili prosimy o uregulowanie tej zaległości.

Przypominamy również, że w związku ze stanem epidemii nadal zawieszony pozostaje pobór podatków przez sołtysów. Prosimy dokonywać wpłat na konto podane w decyzji podatkowej.

W celu otrzymania przypomnienia o zbliżającym się terminie płatności podatku warto zapisać się do gminnego systemu powiadomień podatkowych. Po rejestracji będziemy wysyłać krótkie wiadomości tekstowe SMS oraz e-maile przypominające o terminie płatności (nie wcześniej niż 7 dni przed

upływem terminu) lub w przypadku niezapłacenia w terminie podatku - o występowaniu zaległości (w terminie nie później niż 21 dni po upływie terminu płatności - jeżeli zobowiązany uiszcza zaległości w terminie 7 dni od daty otrzymania wiadomości tekstowej oraz e-mail, to uniknie dodatkowych kosztów tj. kosztów upomnienia – kwota 11,60 zł). Zarówno rejestracja numeru, jak późniejsze otrzymywanie gminnych wiadomości nie wiąże się z opłatami. Usługa jest całkowicie bezpłatna dla zarejestrowanych. W procesie rejestracji pytamy o te dane, które są niezbędne do realizacji usługi. Z systemu powiadomień można zrezygnować w dowolnym momencie.

MM

Nowa zieleń

1500 roślin posadziła Gmina Dopiewo podczas tegorocznych wiosennych nasadzeń.



Wzorem lat ubiegłych Gminy Dopiewo kontynuuje nasadzenia zieleni. Niedawno zleciła posadzenie 267 drzew, 686 krzewów i 567 roślin rabatowych.

Nowe nasadzenia roślin pojawiły się m.in. w Skórzewie przed budynkiem

Anulowany nabór OZE 2020

Nie zostanie uruchomiona w 2020 r. druga edycja programu dofinansowania zakupu i montażu odnawialnych źródeł energii. Na sesji nadzwyczajnej 8 kwietnia 2020 r. Rada Gminy Dopiewo podjęła nr uchwałę nr XIX/247/20 w sprawie uchylenej uchwały nr IX/114/19 z 27 maja 2019 r. w sprawie określenia zasad udzielania dotacji celowych z budżetu Gminy Dopiewo na dofinansowanie zakupu i montażu odnawialnych źródeł energii na obszarze Gminy Dopiewo.

UG



to w przyszłości wykluczyć możliwość jej uszkodzenia przez rozrastające się systemy korzeniowe roślin.

Gmina Dopiewo w 2020 r. podpisała umowę z nowym wykonawcą, wyłonionym w drodze przetargu, na pielęgnację zieleni posadzonej w latach wcześniejszych. Opieką objęta jest roślinność rosnąca na terenach będących własnością Gminy i w pasach dróg powiatowych na podstawie porozumień (pas drogi powiatowej Trzciel - Lisówki, Konarzewo - Trzciel, Dopiewiec - Pałędzie oraz Dopiewo - Podłoziny).

Roślinność posadzona na rondach znajdujących się na terenie gminy jest własnością innych podmiotów (GDD-KiA, Zarząd Dróg Powiatowych w Poznaniu czy Wielkopolski Zarząd Dróg Wojewódzkich w Poznaniu), które są odpowiedzialne za dbanie o jej stan.

Ewa Hejwosz,
Urząd Gminy Dopiewo

Fot. Ewa Hejwosz, Beata Spychała

Szkoły Podstawowej nr 2, w Zakrzewie - przy ul. Niezłomnych, w pasie drogi powiatowej Dopiewo - Podłoziny, w Dopiewie - przy ul. Wyzwolenia przed budynkiem Urzędu Stanu Cywilnego oraz przy bibliotece gminnej, w Dopiewcu na boisku sportowym, w Dąbrówce w rejonie ul. Królewskiej.

Kontynuowano wcześniej rozpoczęte nasadzenia drzew i krzewów, m.in. w Skórzewie przy ul. Nad Potokiem - przy ul. Batorowskiej oraz w parku zabytkowym, w Więckowicach przy ul. Parkowej i w parku zabytkowym w Dąbrówce.

Przy wyborze miejsc do nasadzeń w pierwszej kolejności pod uwagę bierze się tereny należące do Gminy Dopiewo, uzbrojone w infrastrukturę techniczną, umożliwiającą wykonanie nasadzeń. Ma

Susza

Taki mamy klimat

Polska położona jest w strefie umiarkowanej, która cechuje się wahaniami średniej rocznej temperatury od 0°C do 10°C i występowaniem opadów w różnych porach roku. Klimat umiarkowany półkuli północnej dzieli się na chłodny (część północna) i ciepły (część południową). Wyróżnić można w nim cztery pory roku:

- wiosnę – ciepłą i wilgotną,
- lato – zwykle ciepłe i suche,
- jesień – wilgotną i chłodną,
- zimą – opady śniegu.

Od kilku lat w Polsce obserwujemy niebezpieczny trend dotyczący opadów. W Wielkopolsce od kilku lat nie odnotowuje się większych opadów śniegu, a deszcze są bardzo intensywne ale rzadkie. Nie wpływa to na roczną średnią ilość opadów, która wynosi ok. 550 mm/m² jednak od kilku lat obserwujemy zjawisko zwane suszą.

- Rodzaje suszy
- Mamy 4 rodzaje suszy:
- atmosferyczną,
- rolniczą,

- hydrologiczną,
- hydrogeologiczną.

Z niepokojem spoglądamy na obszary występowania suszy rolniczej. Jej centrum stanowią województwa: wielkopolskie, łódzkie i lubuskie. Długi okres utrzymywania się suszy może determinować, a następnie potęgować proces pustynnienia kolejnych obszarów naszego kraju, dlatego ważne jest racjonalne korzystanie z wód oraz retencjonowanie wód opadowo - roztopowych. Pamiętajmy że woda zdalna do picia stanowi jedynie 2 % wszystkich zasobów wód. Ponadto należy podkreślić, że ilość wody przypadająca na mieszkańca należy do najniższych w Europie.

Aby zdać sobie sprawę z tego, jak w przyszłości może wyglądać nasze życie bez wody wystarczy wpisać w przeglądarkę internetową link: <https://www.youtube.com/watch?v=8D5f12dfbZQ>

Jak odwrócić negatywny trend?

- Zakładajmy łąki kwietne zamiast wodolubnych trawników
- Na miedzach sadźmy drzewa lub kwiaty dzięki czemu można

zmniejszyć straty wody

- Dobierajmy odpowiednie gatunki drzew i krzewów
- Sadźmy drzewa lub krzewy na nieużytkach
- Retencjonujmy wodę !!!

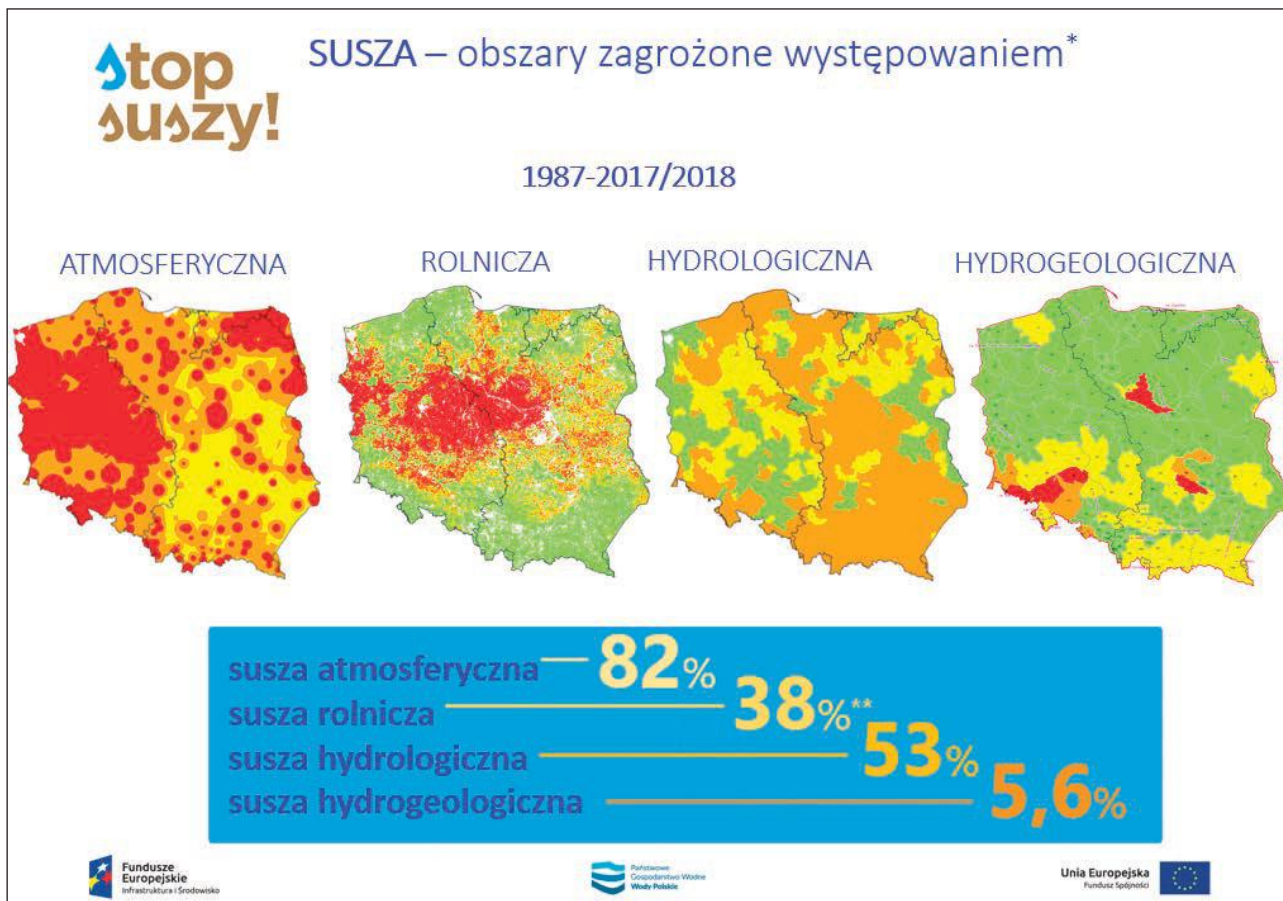
Czym jest retencjonowanie wody?

To okresowe wyłączenie znacznych ilości wody z cyklu hydrologicznego poprzez ich zatrzymanie w zbiornikach wodnych. Retencjonowanie wód deszczowych wpłynąć pozytywnie nie tylko na środowisko ale pozwala zaoszczędzić na rachunkach za wodę.

Przykłady retencjonowania wody:

- Ogród deszczowy w pojemniku,
- Ogród deszczowy w gruncie,
- Niecka retencyjna,
- Studnia chłonna,
- Podziemny zbiornik retencyjny,
- Naziemny zbiornik retencyjny, np. beczka.

Oprac. Zbigniew Kobiela



Kronika Straży Gminnej

217 zdarzeń odnotowali w kwietniowym dzienniku służby strażnicy gminni. Ponad połowa dotyczyła kontroli bezpieczeństwa - 123 (działania związane z epidemią, kontrole obiektów komunalnych i miejsc spożywania alkoholu). Mniej było kontroli porządkowych - 43 (w tym spalanie odpadów, dzikie wysypiska śmieci, kontrole odbioru odpadów),

interwencji związanych ze zwierzętami - 29, kontroli ruchu drogowego - 22 (w tym kontrole parkowania i zajęcia pasa drogowego).

Wybrane interwencje

16.04.2020 r. - Więckowice, ul. Gromadzka: brak kontenerów na odpady - właścicieli ukarano mandatem.

28.04.2020 r. - Dopiewiec ul. Jodełkowa: spalanie materiałów zabronionych w ognisku. Sprawcę ukarano mandatem.

28.04.2020 r. - Konarzewo, ul. Dopiewska: spalanie materiałów zabronionych w ognisku. Sprawcę ukarano mandatem.

Tomasz Strugacz, Strażnik Gminny

Kronika Ochotniczej Straży Pożarnej

OSP Dopiewo

3.04.2020 r. - Trzcielina, ul. Powstańców Wielkopolskich. Pożar poddasza w budynku jednorodzinny. Strażacy opatowali i ugasiłi pożar. Uczestniczyli w

9.04.2020 r. - Dopiewiec, ul. Poranek. Pożar samochodu osobowego.

10.04.2020 r. - Konarzewo, ul. Platynowa. Usunięcie gniazda os.

18.04.2020 r. - Dopiewiec, ul. Brzozo-

autostrady A2. Zgodnie ze zgłoszeniem zauważony miał być ogień w pobliżu autostrady A2 - alarm okazał się fałszywy.

Firma Krüger Plus przekazała jednostce OSP Dopiewo 40 sztuk przyłbic



częściowej rozbiórce domu, dogaszaniu elementów jego konstrukcji i zabezpieczeniu plandeką przed niekorzystnymi warunkami pogodowymi.

3.04.2020 r. - Trzcielina. Pożar w domu jednorodzinny, spłonął dach.

7.04.2020 r. - Autostrada A2 -148 km jadąc w kierunku Świecka. Pożar samochodu osobowego.

wa oraz Konarzewo ul. Bukowska. Usunięcie gniazda os.

18.04.2020 r. - Więckowice, Drwęsa, Dopiewiec, Dopiewo, Konarzewo, Lisówki, Trzcielina. Rozwożenie masek ochronnych - przekazanych przez Urząd Gminy Dopiewo.

20.04.2020 r. - Konarzewo, ul. Pogodna. Pożar składowanego drewna oraz sąsiadującego garażu.

23.04.2020 r. - Dopiewiec, ul. Leśna. Wyczuwalny zapach gazu w budynku wielorodzinnym.

24.04.2020 r. - Więckowice. Działania związane z usuwaniem skutków ASF na fermie trzody chlewnej.

24.04.2020 r. - Więckowice, ul. Klonowa. Zabezpieczenie oraz pomoc w utylizacji słomy na fermie trzody chlewnej (ok. 1 tys. bel słomy).

25.04.2020 r. - Więckowice, ul. Klonowa. Dogaszanie pogorzeliiska.

28.04.2020 r. - Dopiewo, ul. Ogrodowa. Usunięcie gniazda os.

30.04.2020 r. - Okolice 145 km

ochronnych, które zwiększyły bezpieczeństwo strażaków podczas akcji. Dziękujemy za te wsparcie, dzięki wam możemy nieść jeszcze skuteczniej pomoc naszym mieszkańcom gminy Dopiewo.

OSP Zakrzewo

1.04.2020 r. - Przeźmierowo, ul. Rynkowa. Pożar.

3-17.04.2020 r. - Gmina Dopiewo, akcja informacyjna związana z epidemią Covid-19 na terenie Gminy Dopiewo (komunikaty o głosowe; rozwożenie masek ochronnych - przekazanych



- przez Urząd Gminy Dopiewo).
- 7.04.2020 r. – Dąbrowa, ul. Jaśminowa. Rozpoznanie zagrożenia związanego z owadami błonkoskrzydłymi.
- 8 / 9.04.2020 r. – Zakrzewo, ul. Krótka. Pożar stogu.
- 15, 16, 17.04.2020 r. – Działania związane z epidemią Covid-19, akcja roznoszenia maseczek mieszkańcom na terenie Gminy Dopiewo.
- 16.04.2020 r. – Otorowo, Gmina Tarnowo Podgórne. Pożar lasu.
- 16.04.2020 r. – Skórzewo, ul. Sadowa. Pomoc w otwieraniu drzwi. Zasłabnięcie.
- 20.04.2020 r. – Dąbrowa, ul. Zamkowa. Usunięcie gniazda os.
- 27.04.2020 r. – Skórzewo, os. Grafitowe. Pożar śmietnika.
- 30.04.2020 r. – Droga wojewódzka 307 na odcinku od ronda w Zakrzewie w kierunku Poznania. Plama oleju. Strażacy z Zakrzewa proszą o niewy-

rzucanie gorącego popiołu po grillowaniu do śmietników. Należy poczekać, aż popiół ostygnie i zalać go wodą, upewniając się, czy neutralizacja była skuteczna.

OPS Pałędzie

- 4.04.2020 - Pałędzie ul. Nowa / Komornicka. Pożar trawy. Spaleniu uległo około 50 m² traw.
- 7.04.2020 - Dąbrowka ul. Jaśminowa. Usunięcie gniazda os.
- 7.04.2020 - Pałędzie. Pożar trawy przy torach kolejowych. Spaleniu uległo około 50 m² traw.
- 9.04.2020 - Dopiewiec ul. Poranek. Pożar samochodu osobowego w bliskiej odległości od zabudowań.
- 18.04.2020 - Pałędzie. Pożar traw przy rampie kolejowej. Spaleniu uległo około 300 m² traw oraz nieużytków.
- 22.04.2020 - Pałędzie ul. Poczta / Malinowa. Wypadek samocho-

wy. Kierowca oddalił się z miejsca zdarzenia.

- 23.04.2020 – Dąbrowka, ul. Jaworowa. Usunięcie gniazda os.
- 23.04.2020 – Dopiewiec, ul. Leśna. Ulatniający się gaz w budynku wielorodzinnym.

Jednostka OSP Pałędzie wspierała Urząd Gminy w Dopiewie w działaniach związanych z epidemią Covid-19, wzięli udział w rozpowszechnianiu komunikatów głosowych na terenie Skórzewa, Dąbrowki, Pałędzia i Gołuszek oraz roznoszeniu maseczek ochronnych wśród mieszkańców Gminy Dopiewo.

W końcu kwietnia strażacy OSP Pałędzie zainstalowali na pałędzkim stawie fontannę, która na zimę została zdemontowana.

Zebrała: Beata Spychala

Współpraca: TŁ, WD, KP.

*Fot. Archiwum
OSP Dopiewo i OSP Zakrzewo*

Strumień strażackiej historii

Dziś w gminie prężnie działają 3 jednostki Ochotniczych Straży Pożarnych z siedzibą w Dopiewie, Pałędziu i Zakrzewie. Jednak nie każdy wie, że jeszcze w 2000 r. było tych jednostek dwa razy więcej.

Do końca lat 90 istniała OSP w Więckowicach, która powstała jako jednostka zakładowa przy PGR Zborowo. W 1980 r. przeniesiona do PGR Więckowice. Po likwidacji PGR w Więckowicach tamtejsza jednostka OSP została zlikwidowana - w 2001 r., a żuk z jej wyposażenia, został przekazany do OSP w Zakrzewie. W tym

samym roku zlikwidowano również jednostki OSP w Trzcielinie i Konarzewie.

Od 20 lat działają i prężnie się rozwijają w Gminie Dopiewo trzy jednostki OSP. Najstarszą jednostką jest OSP Dopiewo, która w tym roku obchodzić będzie jubileusz 90-lecie. Jednostce OSP Pałędzie stuknie ma w tym roku 55 lat. Natomiast OSP Zakrzewo będzie świętowało za rok 75 lat istnienia.

Straż dziś

We wszystkich jednostkach służy 92 ochotników uprawnionych do wyjazdów

w akcje ratunkowe. W 2019 r. wyjechali na 477 akcje ratunkowe. Oprócz tego w straży działa sporo członków wspierających (w tym Pań) i honorowych, którzy choć już na akcje nie wyjeżdżają, to ze strażą spędzili całe swoje życie.

Nasze jednostki wyposażane są w nowoczesne wozy strażackie. Łącznie na ich stanie znajduje się 14 pojazdów.

OSP Dopiewo – 6, w tym: 2 ciężkie, 2 średnie, 2 operacyjne,

OSP Pałędzie – 4, w tym: 1 ciężki, 1 średni, 1 operacyjny 1 quad,

OSP Zakrzewo – 4, w tym: 1 ciężki, 1 średni, 1 lekki, 1 operacyjny.

MJ

Kronika Policyjna

Komisariat Policji w Dopiewie odnotował w kwietniu 2020 r. następujące wydarzenia:

Nietrzeźwi kierujący

- 4.04.2020 - Gołuski – 0.67 mg/l,
7.04.2020 - Dąbrowka – 0.92 mg/l,
12.04.2020 - Gołuski – 0.93 mg/l.

Kradzieże i włamania

- 16.04.2020 - Dopiewiec - kradzież motocykla KTM,
21.04.2020 - Pałędzie - kradzież materiałów budowlanych,
22.04.2020 - Konarzewo - kradzież pieniędzy ze skarbonki w kościele,

25.04.2020 – Dąbrowka - kradzież studzienek kanalizacyjnych,

26.04.2020 - Dąbrowa - kradzież z włamaniem do pomieszczenia gospodarczego,

27.04.2020 – Skórzewo - kradzież pojazdu Citroen C5.

st. asp. Przemysław Waliński,

*Kierownik Ogniuwa Prewencji
w Komisariacie Policji w Dopiewie*

Zgłoś sprawę dzielnicowemu

Podajemy dane kontaktowe dzielnicowych Komisariatu Policji w Dopiewie i przypominamy rejony, które im podlegają. Warto je zachować i skorzystać z nich w razie potrzeby.

1. sierż. szt. Mateusz Maćkowiak, rejon nr PO-POZ-0972-720W, tel. kom. 786-936-083

Miejscowości: Dopiewo, Fiałkowo, Zborowo, Więckowice, Drwęsa

2. sierż. szt. Mateusz Maćkowiak, rejon nr PO-POZ-0972-721W, tel. kom. 786-936-080

Miejscowości: Dopiewiec, Konarzewo, Trzcielina, Lisówki, Joanka, Glinki, Podłoziny

3. st. sierż. Marcin Kąkolewski, rejon nr PO-POZ-0972-722W, tel. kom. 519-064-729

Miejscowości: Pałędzie, Gołuski, Pokrzywnica, Zakrzewo

4. sierż. szt. Marta Juś, rejon nr PO-POZ-0972-723W, tel. kom. 519-064-723

Miejscowości: Dąbrowa, Skórzewo - ul. Aroniowa, Brzoskwiniowa, Cedrowa, Czereśniowa, Cisowa, Dębowa, Gruszowa, Jabłoniowa, Jaworowa, Kolejowa (nr parzyste), Koszykarska, Leszczynowa, Lipowa, Łyżwiarska, Malwowa, Maratońska, Mieczykowa, Morelowa, Niecała, Olimpijska, Orzechowa, Piłkarska, Poznańska (nr parzyste od nr 70), Przylesie, Sadowa, Sportowa, Szarotkowa, Szkolna, Wioślarska, Żeglarska

5. st. sierż. Dawid Woroch, rejon nr PO-POZ-0972-724W, tel. kom. 519-064-730

Miejscowości:

Dąbrówka: ul. Akacjowa, Brzozowa, Bukowa, Cedrowa, Cisowa, Cyprysowa, Daglejzowa, Dębowa, Głogowa, Jałowcowa, Jarzębinowa, Jaśminowa, Jaworowa, Jesionowa, Jodłowa, Kalinowa, Kasztanowa, Leszczynowa, Limbowa, Magnoliowa, Malinowa,

Modrzewiowa, Nad Potokiem, Oliwna, Olszynowa, Parkowa, Platanowa, Poznańska (nr parzyste)

Skórzewo: ul. Biedronki, Dobra, Działkowa, Kozierowskiego, Krótka, Miła, Morwowa, Motylka, Pasikonika, Poznańska (od nr 2 do nr 70), Różana, Rzemieślnicza, Spółdzielcza, Świerszcza, Świetlika, Trzmiela, Ważki, Wąska, Wiśniowa, Wspólna, Zacisze, Zakręt, Żuczka

6. sierż. szt. Jarosław Traczykowski, rejon nr PO-POZ-0972-725W, tel. kom. 519-064-665

Miejscowości:

Dąbrówka: ul. Azaliowa, Berłowa, Ciesarska, Fortowa, Fosowa, Herbowa, Jagiellońska, Kolejowa, Komornicka, Koronna, Królewska, Książęca, Lipowa, Palisadowa, Pałacowa, Piastowska, Plac Szlaku Bursztynowego, Polna, Poznańska

(nr nieparzyste), Rycerska, Skarbowa, Zamkowa, Zbrojowa

Skórzewo: ul. Akacjowa, Ananasowa, Batorowska, Bazylkowa, Cytrynowa, Daktylowa, Figowa, Grejfrutowa, Borówkowa, Botaniczna, Bratnia, Jagodowa, Jałowcowa, Jarzębinowa, Jarzynowa, Jaśminowa, Jesienna, Kasztanowa, Klonowa, Kminkowa, Kokosowa, Koperkowa, Księżycowa, Kwiatowa, Laskowa, Letnia, Lawendowa, Limonkowa, Łanowa, Łopianowa, Macierzankowa, Malinowa, Mandarynkowa, Miętowa, Modrzewiowa, Nad Potokiem, Niziinna, Ogrodowa, Oliwkowa, Piękna, Podbiałowa, Pogodna, Polna, Porankowa, Poziomkowa, Poznańska (nr nieparzyste), Radosna, Różana, Rumiankowa, Runa Leśnego, Skórzewska, Słoneczna, Sosnowa, Stawna, Strumykowa, Świerkowa, Tęczowa, Truskawkowa, Tymiankowa, Wakacyjna, Wesoła, Wiosenna, Wrzosowa, Zielna, Żłota, Zakręt.

KP w Dopiewie

Uwaga: fałszywi policjanci!

Komisariat Policji w Dopiewie ostrzega przed tzw. oszustwami „na legendę” (np. „na wnuczka”, „na medyka”, a ostatnio „na policjanta”). Funkcjonariusze otrzymują coraz więcej zgłoszeń od starszych osób, które wykazały się czujnością i nie dały się okraść. Niepokojąca jest jednak liczba zgłoszeń dotyczących metody kradzieży – „na policjanta”. Dopiewscy policjanci odebrali (19.05) kilka zgłoszeń dotyczących prób wyłudzenia pieniędzy metodą „na policjanta”.

W związku z tym apelujemy o ostrożność!

Coraz więcej osób ma świadomość

tego, w jaki sposób działają sprawcy oszustw i jak nie stać się ich ofiarą. Przeważają nie pozostają jednak w tyle i modyfikują swoje działania. W ostatnim czasie często wykorzystywaną przez nich metodą jest tzw. kradzież „na policjanta” - OSZUST udaje policjanta lub agenta CBŚ, który obecnie prowadzi ważną akcję dotyczącą oszust. Zazwyczaj prosi by udać się do placówki bankowej w celu wybrania gotówki lub dokonania przelewu na podane konto. Oszust pozostaje w stałym kontakcie telefonicznym z rozmówcą. Sprawcy wykorzystują zaufanie społeczeństwa

do funkcjonariuszy Policji i wyłudniają pieniądze od starszych osób.

Bądźmy ostrożni – Policja apeluje o stosowanie zasady ograniczonego zaufania – w przypadku jakichkolwiek podejrzeń, że mamy do czynienia z oszustem dzwońmy na Policję. Pamiętajmy, że Policja nie żąda pieniędzy, jeśli to robi to znak, że mamy do czynienia z oszustami. Nie przekazujemy żadnej gotówki obcym osobom, ani nie dokonujemy przelewów na wskazane przez obce osoby konta, nie podajemy osobom obcym numerów PIN.

W przypadku otrzymania telefonu od obcej osoby z prośbą o przekazanie pieniędzy dzwońmy bezpośrednio na Policję.

Komisariat Policji w Dopiewie

Kontaktowy OPS

Ośrodek Pomocy Społecznej w Dopiewie informuje o wstrzymaniu możliwości bezpośredniej obsługi interesantów i zaprasza do kontaktu w inny sposób.

Możliwy jest on:

- Poczta tradycyjna - na adres: Ośrodek Pomocy Społecznej w Dopiewie, ul. Konarzewska 12, 62 - 070 Dopiewo,
- Poczta elektroniczna: ops@dopiewo.pl,
- ePUAP-em: Adres skrytki ePUAP: /OPSDOPIEWO/Skrytka-ESP,
- Składając dokumenty do skrzynki podawczej umieszczonej w przedsiowniku budynku Urzędu Gminy Dopiewo przy ul. Leśnej 1c w Dopiewie (w poniedziałki w godzinach 9.00-17.00 oraz od wtorku do piątku w godzinach 7.30-15.30),

- Telefonicznie: 61 8148 020.

Pozostałe numery telefonów kontaktowych oraz adresy mailowe do pracowników Ośrodka Pomocy Społecznej w Dopiewie znajdują się na stronie internetowej OPS www.dopiewo.opsinfo.pl w zakładce KONTAKT.

Pomoc psychologiczna w naszej gminie w okresie pandemii realizowana jest w formie rozmów telefonicznych. Kierujemy ją do osób doświadczających różnego rodzaju kryzysów, problemów rodzinnych, w tym przemocy w rodzinie, pragnących skonsultować sytuację swoją lub kogoś bliskiego z kimś całkowicie bezstronnym.

Zapraszamy do kontaktu z psychologami Ośrodka Pomocy Społecznej:

- Sylwia Sawicka-Zduniak tel. 881 332 202 w każdy poniedziałek od 14.00 do 17.00,
- Beata Tuz-Lubińska tel. 576

099 021 w każdą środę od godz. 12.00-13.00,

- Anna Stańczyk tel. 509460257 w każdy czwartek od godz. 17.00-19.00.

Samorząd Województwa Wielkopolskiego w współpracy z Regionalnym Ośrodkiem Polityki Społecznej w Poznaniu mając na uwadze obecną sytuację epidemiologiczną uruchomił Linie Wsparcia psychologicznego, informacyjnego i doradczego dla mieszkańców województwa wielkopolskiego.

Wielkopolska Linia Wsparcia przeznaczona jest dla:

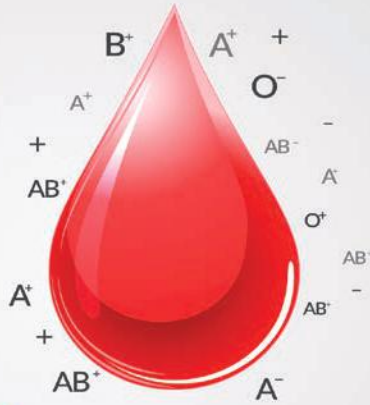
- osób w kryzysie,
- dla osób doświadczających przemocy,
- dla seniorów.

Szczegółowe informacje znajdują się na plakatach poniżej.

Zachęcamy do kontaktu w celu skorzystania ze wsparcia!

OPS Dopiewo

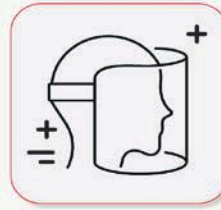
APEL O ODDAWANIE KRWI!



Potrzebne są
wszystkie grupy

Pamiętaj! Oddawanie krwi
jest bezpieczne

ZASŁANIAJ USTA I NOS!



Teraz możesz
to zrobić
także za pomocą
przyłbicy

18 MAJA

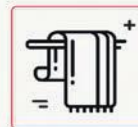
OTWARTO RESTAURACJE, KAWIARNIE ORAZ BARY

UWAGA! Gość może zjeść posiłek
zarówno na sali, w środku,
jak i w ogródku restauracyjnym.

ZALECENIA DLA SALONÓW URODY



obowiązek noszenia **maseczek, gogli
lub przyłbic** przez klientów i obsługę,
jeśli zabieg na to pozwala



używanie **ręczników
jednorazowych**,
gdy jest to możliwe



zapisy **telefoniczne
lub online**

Uwaga! Klient nie może oczekiwać
na usługę w poczekalni.

gov.pl/koronawirus

800 190 590

BĄDŹ ODPOWIEDZIALNY!

Zasłaniaj usta i nos

Nowe zasady w szkołach i przedszkolach

Zgodnie z wytycznymi Głównego Inspektora Sanitarnego, Ministerstwa Zdrowia i Ministerstwa Edukacji Narodowej z 14 maja 2020 r. we wszystkich szkołach podstawowych, dla których organem prowadzącym jest Gmina Dopiewo, przywracamy z dniem 25 maja br. zajęcia opiekuńczo – wychowawcze dla uczniów klas I-III szkół podstawowych. W związku z tym, po zdiagnozowaniu potrzeb w tym zakresie, uruchomione zostaną także dowozy do szkół.

Od tego też dnia uczniowie klas VIII będą mieli możliwość korzystania z konsultacji na terenie szkoły ze wszystkich przedmiotów. Od 1 czerwca br. możliwość korzystania z konsultacji obejmie również uczniów pozostałych klas. Kon-

sultacje dla ucznia będą dobrowolne, a ich wymiar zostanie uzależniony od potrzeb ucznia a także warunków jakimi dysponują szkoły.

Od 25 maja br. zaczną również funkcjonować w ograniczonym zakresie wynikającym z rygorów sanitarnych gminne przedszkola i żłobek.

Szczegółowe informacje dotyczące organizacji zajęć będą sukcesywnie umieszczane na stronach poszczególnych placówek od najbliższego poniedziałku. W przypadku wszystkich placówek, z uwagi na ograniczoną liczbę miejsc spowodowaną wytycznymi Głównego Inspektora Sanitarnego, w pierwszej kolejności przyjmowane będą dzieci pracowników:

- systemu ochrony zdrowia, służb mundurowych,
- pracowników handlu i przedsiębiorstw produkcyjnych, realizujący zadania związane z zapobieganiem, przeciwdziałaniem i zwalczaniem COVID-19
- a także inne dzieci, których rodzice nie mają możliwości pogodzenia pracy z opieką w domu.

Dodatkowo przypominam, że zgodnie z obowiązującymi przepisami prawa decyzję o otwarciu żłobków, klubów dziecięcych, przedszkoli, przywrócenie zajęć w szkołach prowadzonych przez inne podmioty niż Gmina, podejmą ich organy prowadzące.

Wójt Gminy Dopiewo
Adrian Napierała

JAK SKUTECZNIIE MYĆ RĘCE?



1 Zwilż ręce ciepłą wodą. Nałóż mydło w płynie w zagłębienie dłoni.



2 Namydl obydwie wewnętrzne powierzchnie dłoni.



3 Spleć palce i namydl je.



4 Namydl kciuk jednej dłoni drugą ręką i na przemian.



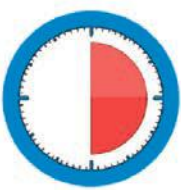
5 Namydl wierzch jednej dłoni wnętrzem drugiej dłoni i na przemian.



6 Namydl obydwa nadgarstki.



7 Sptucz starannie dłonie, żeby usunąć mydło. Wyszusz je starannie.



**Całkowity czas:
30 sekund**

Nie zapomnij umyć tych obszarów:



Jak prawidłowo nałożyć i zdjąć maseczkę



1



Przed nałożeniem maski **umyj ręce mydłem i wodą** lub **płynem do dezynfekcji na bazie alkoholu**

2



Zakryj usta i nos maską i upewnij się, że między twarzą a maską **nie ma żadnych przerw**



3



Unikaj dotykania maski podczas jej używania; jeśli to zrobisz, umyj ręce mydłem i wodą lub płynem do dezynfekcji na bazie alkoholu

4



Wymień maskę na nową, gdy tylko będzie wilgotna, nie używaj ponownie masek jednorazowych



5



Aby zdjąć maskę - chwyc ją od tyłu za wiązanie (nie dotykaj przodu maski!)



6

Wyrzuć maseczkę do zamykanego pojemnika; umyj ręce mydłem i wodą lub płynem do dezynfekcji na bazie alkoholu



Nie wrzucaj maseczki do toalety!

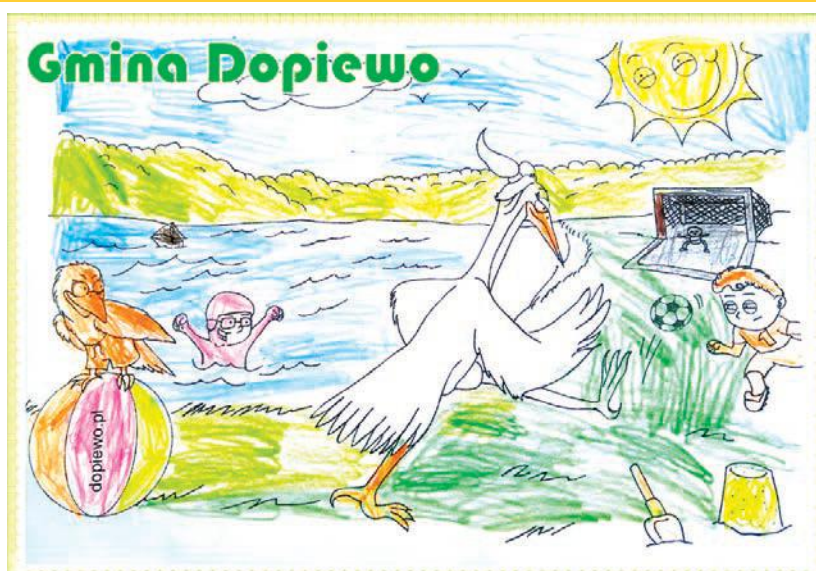


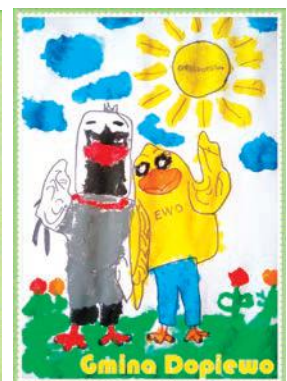
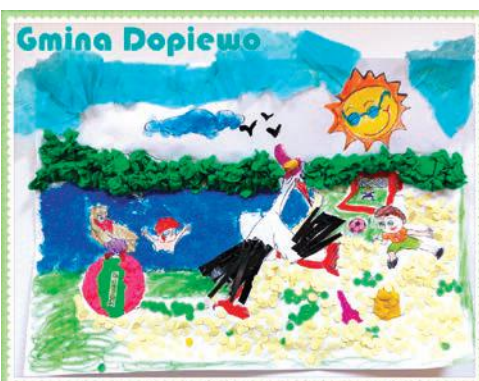
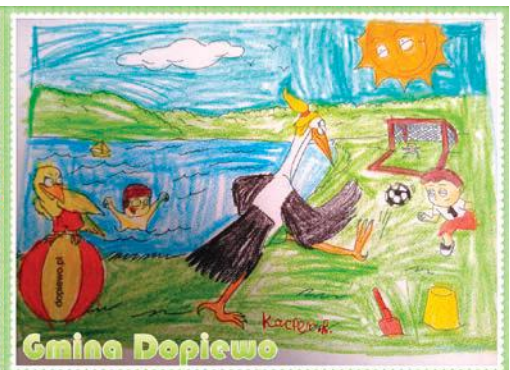
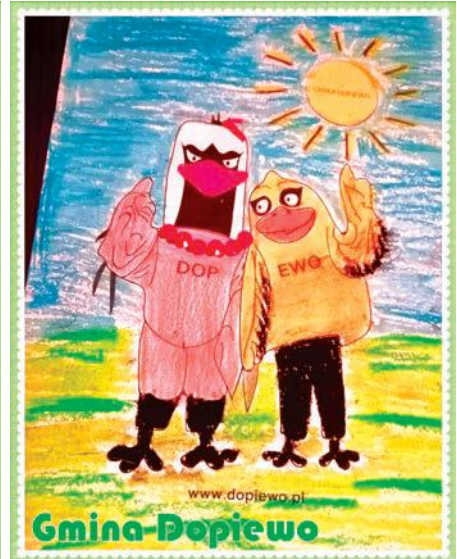
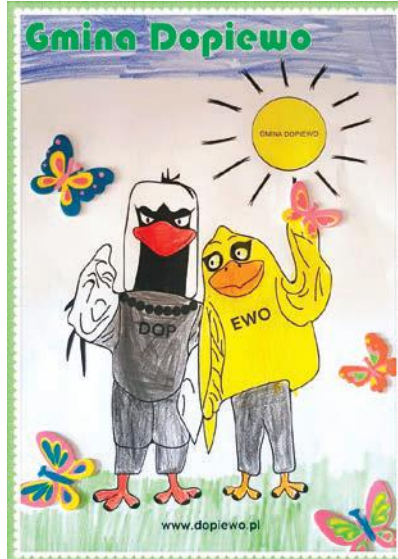
Domowe konkursy z urzędem

Prezentujemy galerię prac, jakie nadesłali nam uczestnicy kilku konkursów, jakie zaproponował najmłodszym mieszkańcom Urząd Gminy Dopiewo, wspierając ogólnopolską akcję #zostajewdomu. Zorganizował kilka konkursów dla dzieci „Kolorujemy Dop i Ewo”, „Zrób figurki Dop i Ewo”, „Eko prace - w Międzynarodowy Dzień Ziemi”. Ponadto mieszkańcy chwalili się swoją strefą home office, mogli ułożyć internetowe krzyżówki i puzzle z gminnymi maskotkami.

Red.

Fot, Archiwa uczestników konkursów







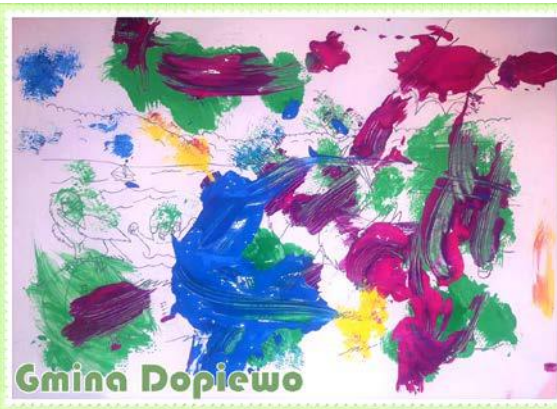
Gmina Dopiewo



Gmina Dopiewo



Gmina Dopiewo



Gmina Dopiewo



Dop
Ewo



Gmina Dopiewo



Ewo



Dop
i Ewo



DOP



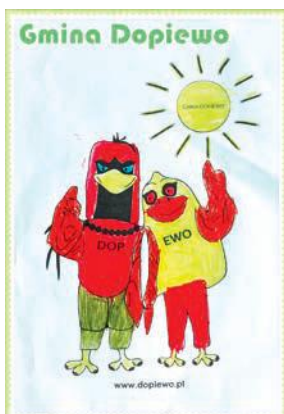
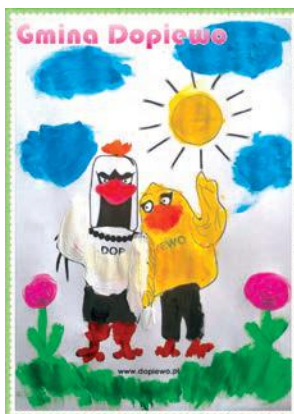
Dop
i Ewo



Dop
i Ewo



Dop
i Ewo



Epidemia cholery w Parafii Konarzewo w 1852 r.



Epidemie cholery przez wieki towarzyszyły ludzkości. Choroba, która objawiała się wymiotami, stałą biegunką i bolesnymi skurczami, powodowała śmierć blisko połowy osób nią zarażonych. W samym XIX w., kilkakrotnie wystąpiła na terenie Wielkopolski. Niejednokrotnie związane to było z prowadzonymi działaniami wojennymi. Tak było w 1831 r., kiedy to za granicą zaboru pruskiego – w zaborze rosyjskim, dogorywało powstanie listopadowe, schorowane i zmęczone jednostki wojsk rosyjskich szukały schronienia na terenie przychylnego im Państwa Pruskiego. Epidemia ta przyniosła ponad 10 000 ofiar na terenie zaboru pruskiego. Tak samo było w latach 1847- 1849, kiedy to panujący ogólnie brud i bieda oraz działania Powstawania wielkopolskiego zwanego też powstaniem poznańskim, przyniosły kolejne ofiary.

Warto wspomnieć, że w tym okresie na terenie Galicji zmarło ok. 10% ludności na skutek głodu i choroby. Kolejna fala epidemia przeszła przez tereny Wielkopolski w 1852 r. – trwała wówczas zaraza na terenie Galicji i Kongresówki, która przyniosła tam około 50 000 ofiar. W czerwcu 1866 r. cholera pojawiła się w Poznaniu , przywieziona ze Szczecina przez rybaków. Epidemia trwająca do października przyniosła 1344 ofiary. Warto również wspomnieć o jednej z największych epidemii na terenie Wielkopolski, która miała miejsce podczas trwania wojny północnej , wtedy to w latach 1708-1709 miał miejsce tzw. „wielki mór”, który spowodował śmierć około 9 000 osób. Nastąpiło wówczas wyludnienie niektórych z podpoznańskich wsi, co skutkowało w latach następnych koniecznością sprowadzenia osadników w tym tzw. Bambrów.

Zaraza nie ominęła też terenów naszej gminy. W dniu 2 września 1852 r. „zawitała” na terenie parafii Konarzewo. Pierwszymi jej ofiarami byli: Michał Arlet, syn Bartłomieja z Trzcielina i Franciszek Kamiński z Konarzewa. Epidemia trwała ponad 3 miesiące i pociągnęła za sobą śmierć 39 osób. Swoim zasięgiem objęła Konarzewo, Trzcielina, Gołuski, Chomęcice, Dopiewie i Zborowo. Ostatnią jej ofiarą była Józefa Piętka, córka Jana. W kilku przypadkach ofiarami było kilka osób z jednej rodziny, jak np. z rodziny Grabiaków, Kośmidrów czy

Piętków. Poniżej przedstawiono wykaz osób zmarłych na cholere opracowany na podstawie księgi metrykalnej parafii Konarzewo.

Wykaz osób:

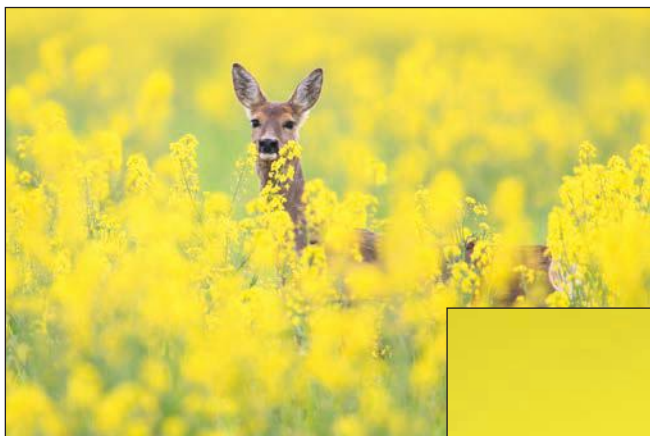
- Michał Arlet, syn Bartłomieja i Konstancji Frąckowiak, zmarł Trzcielina 2.09.1852 r., w wieku 5 lat,
- Franciszek Arlet, mąż Agnieszki, zmarł Chomęcice 8.12.1852 r., w wieku lat 60,
- Franciszek Bakalarczyk, zmarł Chomęcice 3.12.1852 r., w wieku 40 lat – mąż Marianny Łysiak I v. Czubek,
- Urszula Banasiak z d. Styperek, zmarła Dopiewiec 21.10.1852 r., w wieku 68 lat,
- Michał Bartkowiak, syn Jana i Marianny Kwaśniewskiej, zmarł Chomęcice 10.12.1852 r., w wieku 2 lat,
- Wojciech Cegłowski, syn Wincetego i Marianny Olejniczak, zmarł Chomęcice 10.12.1852 r., w wieku 28 lat,
- Marianna Chojnacka z domu Jasiocka, żona Wojciecha, zmarła Konarzewo 21.10.1852 r.,
- Agnieszka Dembińska z domu Adamczak, córka Andrzeja i Ewy, żona Marcina, zmarła Chomęcice 21.11.1852 r., w wieku 56 lat,
- Marianna Górzyńska, córka Józefa i Jadwigi Bartkowiak, zmarła Cho-

- męcice 18.10.1852 r., w wieku 5 lat,
- Agnieszka Grabiak z domu Michalewicz, córka Teodora i Reginy, żona Kazimierza Grabiaka, zmarła Konarzewo 9.09.1852 r., w wieku 40 lat,
- Kazimierz Grabiak, zmarł Konarzewo 11.09.1852 r., w wieku 60,
- Andrzej Grabiak, syn Kazimierza i Agnieszki Michalewicz, zmarł Konarzewo 8.09.1852 r., w wieku 6 lat,
- Franciszek Gręda, syn Stanisława i Katarzyny Szymańskiej, zmarł Gołuski 11.10.1852 r., w wieku 3 lat i 6 miesięcy,
- Regina Heindrych, wdowa, zmarła Dopiewiec 27.10.1852 r., w wieku 38 lat,
- Walenty Janiszewski, zmarł Trzcielina 18.09.1852 r., w wieku 80 lat,
- Franciszek Kamiński, syn Franciszka i Jadwigi Białas, zmarł Konarzewo 3.09.1852 r., w wieku 11 lat i 11 miesięcy,
- Franciszek Kamiński, syn Franciszka i Małgorzaty, zmarł Konarzewo 2.09.1852 r., w wieku 40 lat,
- Wojciech Kordecki, mąż Katarzyny Białas, zmarł Trzcielina 1.11.1852 r., w wieku 72 lat,
- Kazimierz Kośmider, zmarł Trzcielina 29.09.1852 r., w wieku 58 lat, mąż Zofii Mądrej,
- Wojciech Kośmider, syn Kazimierza i Zofii Mądrej, zmarł Trzcielina 8.09.1852 r., w wieku 23 lat,
- Walenty Kośmider, syn Kazimierza i Zofii Mądrej, zmarł Trzcielina 12.09.1852 r., w wieku 20 lat,
- Marianna Mańkiewicz, córka Marcina Czerwińskiego i Reginy Fertsch, zmarła Chomęcice 21.11.1852 r., w wieku 44 lat, żona Tomasza Mańkiewicza,
- Małgorzata Nyżak, żona Mikołaja, zmarła Konarzewo 30.09.1852 r., w wieku 68 lat,
- Franciszek Pawelczak, zmarł Trzcielina 26.09.1852 r., w wieku 56 lat,
- Jan Piętka, syn Jana i Józefy Nowak, zmarł Chomęcice 5.12.1852 r., w wieku 1 roku,
- Jan Piętka, zmarł Chomęcice 3.12.1852 r., w wieku 36 lat – mąż Józefy Nowak,
- Józefa Piętka, córka Jana i Józefy Nowak, zmarła Chomęcice 18.12.1852 r., w wieku 2 lat i 6 miesięcy,
- Marianna Piętka, córka Jana i Józefy Nowak, zmarła Chomęcice 12.12.1852 r., w wieku 4 lat,
- Józefa Przyseda, zmarła Dopiewiec 22.10.1852 r., w wieku 30 lat,
- Piotr Roszyk, syn Wojciecha i Julianny Dębińskiej, zmarł Gołuski 13.10.1852 r., w wieku 10,
- Magdalena Stachowiak, zmarła Zborowo 24.09.1852 r., w wieku 77 lat,
- Tomasz Styperek, syn Józefa i Antoniny Kaptur, zmarł Chomęcice 17.10.1852 r., w wieku 3 lat i 9 miesięcy,
- Teofil Szwarz, zmarł Trzcielina 15.09.1852 r., w wieku 40 lat,
- Agnieszka Śron, zmarła Gołuski 21.10.1852 r., w wieku 38 lat,
- Brygida Świątkowska, zmarła Chomęcice 5.12.1852 r., w wieku 50 lat,
- Rozalia Tomczak, zmarła Trzcielina 21.09.1852 r., w wieku 38 lat,
- Jan Trafny, syn Jana i Marianny Skalskiej, zmarł Chomęcice 21.11.1852 r., w wieku 32 lat,
- Antoni Wachowiak, syn Błażeja i Katarzyny Wiciak, zmarł Chomęcice 29.11.1852 r., w wieku 33 lat,
- Jan Wojciechowski, zmarł Chomęcice 19.10.1852 r., w wieku 38 lat.

dr Piotr Dziembowski

fot. Arch. P. Dziembowskiego

W maju jak w gaju!



otaczające ją żółte łany. Pliszka mająca gniazdo na ziemi, czujnie śledziła widnokrąg w poszukiwaniu ewentualnego drapieżnika, dla którego mogłaby stać się obiadem.

Oszalająca majowa soczystość skusiła mnie, żeby pomimo natłoku obowiązków zawodowych zrobić kilka małych wypadów foto-przyrodniczych. Wybrałem miejsca mało uczęszczane (choć ostatnio o takie trudno, bo nawet w zacisznych lokalizacjach pojawiają się spacerowicze). Pola rzepaku, choć wcale nie dzikie, przywabiają do siebie różne stworzenia. Z przyjemnością wypatrzyłem dorodną sarnę, przemierzającą soczyste łany, od niechcenia podskubującą kwiaty.

Podczas tej samej wyprawy udało mi się namierzyć pliszkę żółtą, która korzystała z maskowania, które dawały

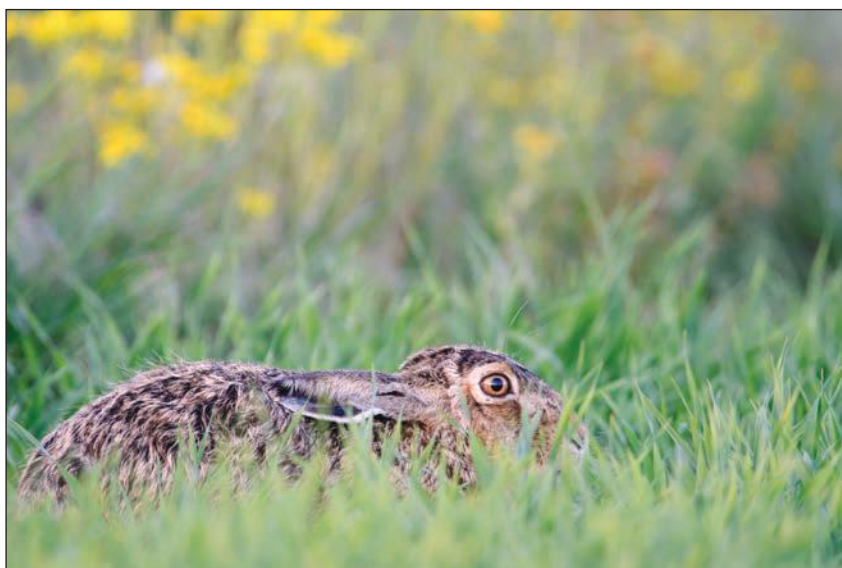


Podczas następnej wyprawy zauważyłem pokląskwę i potrzęsacza. Wszystkie te ptaszki żywią się owadami.

Ucieszyłem się ze spotkania z zającem i myślałem, że zobaczę jak staje

słupka. Jednak zając miał inne plany, przywarował przy ziemi, kiedy usłyszał krzyki starego bielika, przeczesującego okolice wysypiska śmieci pod Dopiewem.

Kompletnym zaskoczeniem było dla mnie spotkanie z kaczkami krzyżówkami przy ogrodzonym stawku autostradowym. Samiczka przeczesywała pobliską okolicę i chciałem jej zrobić zdjęcie, ale nie udało się, ponieważ działała w swoim specjalnym trybie chowania się. A wtedy ptakom trudno jest zrobić zdjęcie. Podejrzewam, że w okresie wychowywania młodych kaczki wolą nie wychodzić na otwartą przestrzeń, chroniąc w ten sposób siebie i swoje potomstwo przed drapieżnikami. Wracając do kaczki – bardzo chciała wrócić do swoich piskląt, znajdujących się za siatką. Widząc jej nieudane starania zbliżyłem się do siatki, chcąc rozemścić ją w sytuacji. Przestraszona kaczka wzbijała się w powietrze i chciała sforsować ogrodzenie na środku jego wysokości. Odbiła się od niego i



wylądowała w ozimlinie. Wyglądała na lekko oszołomioną, zataczała kręgi i głośno kwakała. Kaczor, który do tej pory tylko przyglądał się sytuacji zza siatki

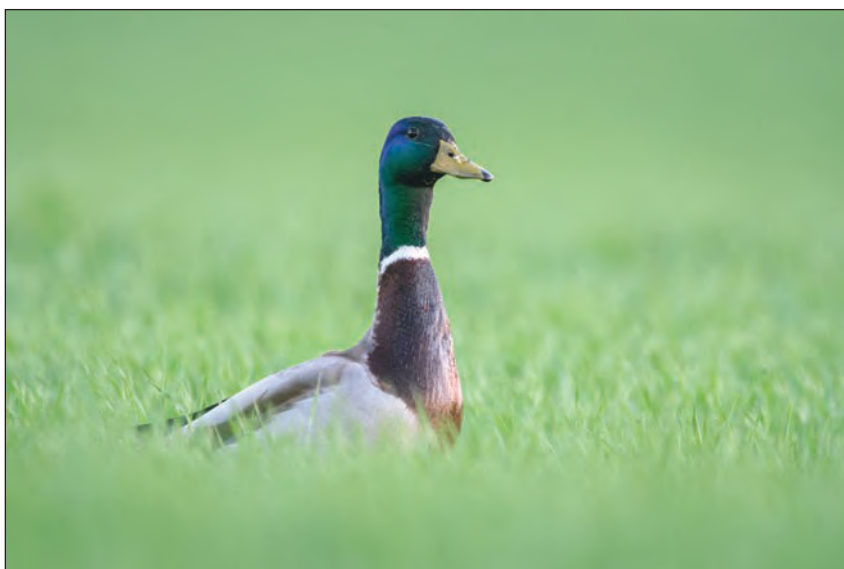
postanowił zareagować i podleciał do wytrąconej z równowagi samiczki. Pociągnął ją kilka razy za pióra na grzbiecie, co uspokoiło ją. Po chwili kaczka wzbijała się w powietrze, pokonując wysoki płot przy autostradzie i wylądowała przy swoich pisklętach.

Kaczor jeszcze chwilę mierzył mnie wzrokiem, dzięki czemu mogłem zrobić mu portretowe zdjęcie. Tym razem sytuacja zakończyła się pozytywnie. Mam nadzieję, że pomimo trudności z pokonaniem ogrodzenia, kaczce parce uda się wychować swoje potomstwo.

Michał Bartkowiak

Michał Bartkowiak od grudnia 2015 r. publikuje zdjęcia przyrodnicze na Facebook'u – na profilu „Dzika Strona Gminy Dopiewo”.

Autor prowadzi stronę: miodybartkowiaka.pl



Poznajcie WTZ „Promyk”



W Warsztacie Terapii Zajęciowej „Promyk” w Konarzewie nie ma miejsca na nudę, mamy szereg zajęć i atrakcji. W pracowniach naszego warsztatu mamy możliwość rozwijania swoich uzdolnień,

pasji, kompetencji i umiejętności.

W poszczególnych pracowniach uczymy się przygotowania do zawodu, czynności pracy jak i jej organizacji.

W pracowni muzyczno-teatralnej



poza rozwijaniem słuchu muzycznego, tworzeniem scenariuszy, ćwiczymy nasze aparaty artykulacyjne, w tym odpowiednią dykcję i sposób wymawiania



wyrazów i zdań. Uczestniczymy również w zajęciach wokalnych, inscenizacjach teatralnych do których podczas wielogodzinnych prób ćwiczymy swoje role, tworzymy również wspólnie rekwizyty niezbędne nam do przedstawień. Każdego dnia również sumiennie ćwiczymy sprawność naszych dłoni i palców, usprawniając i rozwijając naszą motorykę małą poprzez tworzenie wyjątkowych i niepowtarzalnych prac (pięknych koszyczków z sznurka, ozdobnych skrzyneczek, stroików). Pod czujnym i życzliwym okiem Pani Marzeny rozwijamy swoją twórczą postawę i zdolności muzyczne, precyzję, dokładność i wrażliwość. Muzyka odgrywa bardzo ważną rolę i stanowi ważny element naszego życia, dzięki któremu jest ono piękniejsze i bardziej kolorowe. Muzyka pomaga nam się odprężyć, wyciszyć i rozładować negatywne emocje, a czasem także skłonić do refleksji. W naszej pracowni muzyki, uśmiechu i śpiewu nie brakuje. Często wspólnie śpiewamy piosenki w oparciu o wcześniej poznany repertuar muzyczny, wspólnie muzykujemy z wykorzystaniem instrumentów m.in. gitary, organków, ukulele, bongosów. Uczymy się ruchu scenicznego, mowy ciała, odpowiedniej mimiki i gestykulacji, występujemy w konkursach muzycznych, festiwalach, przeglądach (m.in., Przeglądzie Piosenki „Złoty Słowik”).

W pracowni technik-różnych, pla-



stycznej i ogrodniczo-bukieciarskiej w ramach zajęć wykonujemy piękne stroiki z szyszek i gałązek, ozdoby świąteczne, kartki okolicznościowe, dziergamy na płótnie, malujemy obrazy. Prace wykonane w pracowni zdobną pomieszczenia naszego warsztatu, są również wystawiane na kiermaszach, aukcjach a także wysyłane na liczne konkursy plastyczne organizowane przez inne placówki. W pracowni ogrodniczo-bukieciarskiej zdobywamy również wiedzę z zakre-



su ogrodnictwa i opieki nad roślinami, niezbędną do wykonywania prac w ogrodzie i posługiwania się prostymi narzędziami ogrodniczymi. Dbamy także o czystość i porządek wokół naszych warsztatów. Samodzielnie uprawiamy i pielęgnujemy paprykę, sałatę, pomidory, wyhodowane przez nas sadzonki trafiają do Warsztatów w Otuszu, gdzie są rozsadzane do gruntu, pod folię.

W pracowni komputerowej dbamy o szatę graficzną naszej strony warsztatowej, dodając napisane przez nas artykuły z wydarzeń, wyjazdów i spotkań. Podczas zajęć w pracowni uczymy się bezpiecznego i efektywnego poruszania po Internecie, szukania informacji, posługiwania się prostymi programami. Doskonalimy umiejętność posługiwania się myszką, klawiaturą oraz korzystania z programów multimedialnych. Tworzymy także piękne zaproszenia i kartki okolicznościowe.

Pani Beata, nasza rehabilitantka każdego dnia dba o nasze ciało i kondycję fizyczną, poprzez prowadzenie



indywidualnej rehabilitacji z uwzględnieniem odpowiednich zaleceń i orzeczeń lekarskich. Ćwiczenia obejmują zajęcia ogólnousprawniające, ćwiczenia oddechowe. Do naszej dyspozycji w sali rehabilitacyjnej mamy m.in., ułg, drabinki, rower treningowy, fotel masujący, bieżnię. Pracownia gospodarstwa domowego



natomiast każdego dnia zapewnia nam zdrowe, zbilansowane i smaczne posiłki. Panie terapeutki dbają i kształtują w nas umiejętności kulinarne, pod ich czujnym okiem uczymy się przygotowywać proste posiłki oraz przyrządzać potrawy m.in. zupy, sałatki, makarony, ciasta. Samodzielnie przygotowujemy potrawy na wigilię, Wielkanoc, poznajemy zasadę obsługi sprzętu AGD znajdującego się w pracowni i gospodarstwie domowym. Wspólne przygotowane posiłki wpływają na wiele pozytywnych procesów w naszym organizmie, dbają o nasze dobre

samopoczucie, umiejętność współpracy i sprawnej komunikacji w zespole, dostarczając nam także energii na resztę dnia.

W bardzo lubianej przez nas pracowni ceramicznej wykonujemy ceramikę ozdobną i użytkową. Na nasze stoły rzucają glinę, tworząc niepowtarzalne i wyjątkowe prace, ozdobne talerze, kubki, patery, ozdoby świąteczne. Pani Monika każdego dnia uczy nas nowych metod zdobnictwa i technik pracy z gliną, a także obsługi pieca i wypalania prac w ich końcowej fazie. Praca z gliną uczy nas skupienia, samodzielności, cierpli-

wości, pozwala nam na stworzenie czegoś osobistego i wyjątkowego.

W naszym warsztacie codziennie dzieją się cuda, nie ma dla nas rzeczy niemożliwych, a nasza wielka moc tkwi w wzajemnej miłości i poczuciu akceptacji siebie takimi jakimi jesteśmy.bo nikt nie ma z nas tego co mamy razem..!

*Karolina Jurga, wraz z uczestniczką WTZ „Promyk” w Konarzewie, Teresą Hoffa
Fot. Archiwum WTZ „Promyk”*

Jak zrobić ładne zdjęcie?



Najwyższy czas abyście przeczytali kilka słów ode mnie. Z niektórymi z Was mam kontakt przez fb, za co bardzo serdecznie dziękuję. Tęsknię za Wami, za wspólnymi warsztatami, czy to z muzykoterapii, czy z szeroko rozumianej arteterapii. Jednak najbardziej mi brakuje fotografioterapii, do której przygotowywałam się przez okres zimowy. Dlatego też postanowiłam Wam przypomnieć „dekalog fotografa” abyście samodzielnie próbowali swoich sił – w domu, na balkonie, tarasie, ogrodzie,

może w lesie lub parku, pamiętajcie, że fotografia to kreatywność, oko, które widzi wiele czyli tzw. spostrzegawczość.

Zasady

1. Znajdź to, co chciałbyś uchwycić w kadrze.
2. Aparat należy trzymać obie rękoma, lub podparć na czym się tylko da – dzięki temu zdjęcia nie będą poruszone czyli rozmyte.
3. Zapanuj nad światłem – pamiętajcie

aby nie fotografować pod słońce (chyba, że chcemy uchwycić zachód słońca). Jeśli ma być to portret lub cała postać, warto zwrócić uwagę, by nasz model był zwrócony w stronę światła, może to być np. okno.

4. Dobry kadr ponad wszystko – to co cenie sobie najbardziej. Pamiętajcie o dobrym świetle, róbcie zdjęcia z lampą, gdy jest zbyt ciemno. Warto też zwrócić uwagę na to, żeby postaci nie były „obcięte”. Najprostszą formą dobrego kadru jest uchwycenie naszego obiektu w środku. Jednak nie bójcie się eksperymentować. Aby uniknąć „nudnych” zdjęć można pokusić się o różnorodne rozmieszczenie kompozycji.
5. Ruszaj się, bo ruch to zdrowie. Nie stójcie w miejscu, obejdźcie fotografowany obiekt. Czasami z innej perspektywy będzie on wyglądał o wiele lepiej.
6. Warto współpracować z modelem – rozmawiajcie, aby osoba fotografowana nie czuła się spięta. Naturalność to recepta na udane zdjęcie. Pamiętajcie, że fotograf nie tylko „pstryka” zdjęcia, rozmawiajcie, poszukujcie inspiracji w internecie, książkach, gazetach. Ale starajcie się także stworzyć coś własnego i niepowtarzalnego.
7. Aparat to nie wszystko. W dzisiejszych czasach wystarczy tele-



fon komórkowy. Pamiętajcie, że liczy się pomysł i Wasze spojrzenie na świat, to jak go widzicie i jak go chcecie przedstawić odbiorcy. Zdjęcia tworzą historię, utrzymują chwilę w kadrze... coś co może nam umknąć można zamknąć w kadrze i wracać do tego latami.

8. Fotografoterapia – terapia poprzez fotografowanie. Dlaczego ma charakter terapeutyczny? Niektórym nadaje sens, jest pasją, zmusza do kreatywnego myślenia, do ruchu. Dzięki niej to, co może być lotne pozostaje w naszej pamięci dzięki albumom – tak, kochani, twórczcie albumy – wystarczy zwykły zeszyt aby tam wklejać Wasze zdjęcia, gdzie w każdym z nich jest cząstka zarówno osoby fotografującej jaki modela. Fotografia odpręża, tworzenie albumów rodzinnych



to piękne ujęcie naszych korzeni, zamilowań, tego co robimy w życiu. To cenna pamiątka. Twórz i zachowuj.



*Do zobaczenia, dbajcie o siebie!
Ania BM Terapeutka WTZ Promyk
w Konarzewie (pracownia plastyczna)*

Wiosna ach to Ty....



W naszych warsztatach na dobre gościła już wiosna. Można ją zobaczyć z okna naszych warsztatów w postaci pięknych, żółtych narcyzów, a w naszej szklarni w Otuszu pojawiły się już pierwsze rzodkiewki i koperek.

Okres wiosenny to dla nas czas intensywnych prac. Uczestnicy pracowni ogrodniczo-bukieciarskiej pod czujnym okiem terapeutek rozpoczęły wysiewanie nasion sałaty i pomidorów, z których

w późniejszym czasie wyrosną sadzonki. Podczas zajęć ogrodniczych Panie terapeutki opowiedziały nam o kilku odmianach sałaty, od bardzo popularnej, znanej nam wszystkim sałacie masłowa, po sałatę lodową i rzymską. Poznaliśmy także kilka odmian pomidorów, po słodkie, soczyste o zróżnicowanych kształtach, po znane nam wszystkim małe pomidorki koktajlowe.

Dowiedzieliśmy się również w jaki

sposób pielęgnować nasze sadzonki i jak często je podlewać. Tak przygotowane skrzynki z sałatą i pomidorami, umieściliśmy w ciepłym i odpowiednio oświetlonym miejscu. Teraz pozostało nam tylko pielęgnować i czekać na efekty naszej pracy.

W następnym etapie nasze sadzonki trafiły do Otusza, gdzie z pomocą Pani Magdy zostały przesadzone do gruntu, pod folię. Niestety na zbiory będziemy musieli jeszcze trochę poczekać ale na pewno niebawem sałata i soczyste pomidory trafią na nasze talerze pod postacią zdrowej i pysznej sałatki, będą również dodatkiem do wielu dań przygotowywanych w pracowni gospodarstwa domowego. Smak i zapach dojrzałych



pomidorów, samodzielnie posadzonych jest niepowtarzalny i wyjątkowy. Już nie możemy się doczekać kiedy będziemy mogli ich skosztowaća tymczasem pozostaje nam cierpliwie czekać i dbać o nasze warzywa.

*Karolina Jurga
wraz z Moniką Andrzejewską -
Uczestniczką WTZ w Konarzewie*



Więzień i Misjonarz



była Msza Św. w intencji beatyfikacji o. Żelazka z prośbą o nowe powołania misyjne. Eucharystię ubogacił śpiew scholi oraz duchowa łączność wielu osób, które brały udział w Mszy Św. transmitowanej przez Internet (nagranie jest dostępne na portalu YouTube). Wiemy, że w modlitwie łączyli się z nami również ojcowie

rychłej beatyfikacji.

Podajemy również informację, że Msze Św. w intencji beatyfikacji sługi bożego o. M. Żelazka odbywają się w każdą ostatnią Niedzielę miesiąca w kaplicy w Dąbrówce o godz. 10:00 (z wyjątkiem czerwca godz. 8:30, sierpnia 8:30,

Co roku Towarzystwo Przyjaciół o. Mariana Żelazka w Pałędziu nadaje uroczystościom związanym z o. Marianem Żelazkiem, związanym w dzieciństwie z tą miejscowością, wyjątkowy charakter. W tym roku plany zmienił koronawirus.

Tegoroczne uroczystości związane z osobą i działalnością o. Mariana Żelazka planowane były w styczniu i lutym tego roku. Ich przebieg i charakter miały posiadać wyjątkową rangę ze względu na 14. rocznicę śmierci oraz 75. rocznicę wyzwolenia z obozu w Dachau, gdzie przez 5 lat więziony był o. Marian Żelazek SVD, znany kapłan, misjonarz i orędownik pokojowej współpracy.

Ze względu na ograniczenia związane z epidemią, obchody były bardzo skromne, ale bogate w modlitwę i łączność duchową wielu zainteresowanych osób, nie tylko w Polsce, ale również w Indiach. 26. kwietnia br. w kaplicy w Dąbrówce o godz. 10:00, sprawowana



werbiści w Polsce oraz w Indiach razem z prowincjałem wersbistów o. Luvisem Ronaldem Pereira SVD oraz arcybiskupem John'em Barwa ordynariuszem Cuttack-Bhubaneswar.

Przypadająca w tym roku 75. rocz-

września 12:45). Wszystkich chętnych serdecznie zapraszamy do udziału.

*Z misyjnym pozdrowieniem,
Towarzystwo Przyjaciół
o. Mariana Żelazka w Pałędziu*

Z fotograficznych archiwów



Prezentujemy kilka zdjęć z wizyty Ojca Mariana Żelazka w Polsce i odwiedzin Gminy Dopiewo, w 2002 r. Wtedy misjonarz odwiedził Skórzewo, Pałędzie i Dopiewo. Spotkał się z duchownymi miejscowych parafii i przedstawicielami samorządu.

Red., Fot. Archiwum UG Dopiewo

Jedz kolorowo

Zmysł wzroku i kolor jedzenia mają silny wpływ na smak tego, co jemy. Od niego zależy czy potrawa wyda nam się kusząca i apetyczna. Zanim zaczniemy jeść, zmysł wzroku ocenia żywność, a następnie kieruje do mózgu informację, jakiego smaku mamy się spodziewać, korzystając z wcześniejszych doświadczeń i skojarzeń. Wzrok pomaga też w ocenie wartości odżywczej i kaloryczności pożywienia. Teraz zaczyna się najważniejszy czas aby gotować kolorowo, dobrać warzywa i owoce według naszych wzrokowych zmysłów i nie zapominać o względach artystycznych. Bo gotowanie i potem podanie tej naszej wyszukanej potrawy jest nie lada sztuką wręcz sztukiem kulinarnym. Sięgając po produkty o różnym zabarwieniu kolorystycznym, wpływamy nie tylko na stan naszego ciała, ale i ducha, gdyż kolory oddziałują także na nasz nastrój. Kierując się kolorem pożywienia możemy komponować smaczne, dobrze zbilansowane posiłki. Dlatego słuchajmy swojego organizmu i nie bójmy się jeść kolorami. Cała sztuka jedzenia w ten sposób, polega na tym, aby dobrze poznać kolory, które lubimy i zacząć wykorzystywać tę wiedzę w praktyce. Proponuję dzisiaj czerwień,

zieleń i biel. Kolor czerwony dodaje odwagi, sił i pewności siebie. Zielony odpręża i dodaje sił witalnych. Wywołuje uczucie spokoju oraz bezpieczeństwa. Kolor biały – dobroczynny wpływ na odporność organizmu.

Zestaw czerwony



Koktajlowa zupa truskawkowa

Składniki:

- 500g truskawek,
- 1/2 jogurtu,
- 1 łyżka cukru.

Przygotowanie:

Wszystko zmiksować, można podać z ciepłymi lanymi kluskami (ugotowanymi na wodzie).

Schab na dziko w papryce

Składniki:

- 6 plasterów schabu z kością,
- 1 łyżka majeranku,
- 2 ząbki czosnku,
- 2 łyżki keczupu,
- 1 łyżka musztardy,
- 1 łyżka sosu sojowego,
- 1 łyżeczka miodu,
- 5 łyżek oleju,
- sól, pieprz, gałązki świeże tymianku i oregano,
- 6 papryk podłużnych.

Przygotowanie:

Plastry schabu lekko rozbić tłuczkiem na kotlety, a następnie z obu stron opruszyć solą i pieprzem, włożyć do marynaty zrobionej z pozostałych składników. Odstawić na 12 godzin. Następnie obsmażyć na patelni i włożyć do naczynia żarood-

pornego podlewając resztką marynaty i szklanka gorącej wody. Dodać Ziola, dusić pod przykryciem 40 minut w piekarniku, 200 stopni góra, dół. Podłużną paprykę przeciąć na pół i blanszować. Kotlet wkładamy do środka papryki polewając wywarem z pieczenia. Podać z plastrami świeżej gruszki.

- 500g mięsa mielonego (wieprzowe drobiowe),
- 1 cebula,
- 2 ząbki czosnku,
- świeże zioła (oregano, rozmaryn, pietruszka),
- 1 bułka moczona w mleku,
- sól i pieprz.

- 1/2 l szklanki mleka,
- 1łyżka cukru,
- sól do smaku,
- szczypta gałki muszkatołowej,
- 4 łyżki błyskawicznej drobnej kaszki manny,
- 2 żółtka,
- 1 szklanka kremówki ,
- 1łyżka pokrojonego koperku.

Zestaw zielony



Zupa ze świeżego lubczyku

Składniki:

- duży pęczek lubczyku,
- 1 litr wody,
- 50 g masła,
- 1 cebula,
- 3 ziemniaki,
- 1 ząbek czosnku,
- 125 ml śmietanki 30%,
- sól, pieprz.

Przygotowanie:

Roztop w garnku masło, dodaj cebulę, czosnek i lekko podsmaż, podlej gorącą wodą i dodaj pokrojone ziemniaki. wraz z dużą ilością lubczyku, gotujemy 20 minut. Po ugotowaniu dokładamy jeszcze jedną świeżą gałązkę magii i wszystko miksujemy na krem. Tuż przed podaniem dodajemy 2 łyżki kremówki.

Faszerowana cukinia

Składniki:

- 3 cukinie (grubsze i większe),

Przygotowanie:

Cukinie dokładnie umyć i przeciąć w poprzek na pół. Z cukinii wydrążyć miąższ uważając żeby nie uszkodzić skórki. Cebulę i czosnek również pokroić w drobną kostkę, następnie dodać mięso mielone i posiekany miąższ cukinii wraz z odcisniętą bułką. Doprawić solą, pieprzem. Wydrążone cukinie posypać solą i pieprzem. Do każdego słupka cukinii przełożyć farsz. Przełożyć do naczynia żaroodpornego ustawiając pionowo, obkładając plasterkami cukinii, cebulą, czosnkiem i gałązką magii. Wstawić do piekarnika nagrzanego do 200 stopni (grzanie góra i dół) i piec około 35 minut. Wykładamy cukinie na talerz a resztę miksujemy na warzywny sos i polewamy cukinię.



Zestaw biały

Zupa szparagowa

Składniki:

- 2 pęczki białych szparagów,
- 1,5 litra wody,
- 3ziemniaki,
- 1łyżka masła,

Przygotowanie:

Szparagi myjemy i obieramy od główki w dół, usuwając zewnętrzną grubą skórę. 1 pęczek po obraniu związujemy nitką aby mieć na drugie danie a pozostałe kroimy w kawałki. Wszystkie szparagi wkładamy do gotującej osolonej wody dodajemy mleko, masło cukier i obrane ziemniaki. Gotujemy 30 minut aż warzywa będą miękkie. 1 pęczek związanych szparagów wyciągamy i odkładamy do drugiego dania a całą zawartość miksujemy na gładziutki krem bez ani jednej grudki. Ponownie wstawiamy na słabe gotowanie i wysypujemy stale mieszając kaszkę mannę. Po 5 minutach odstawiamy i wlewamy żółtka rozbełtane w szklance kremówki. Doprawiamy szczyptą gałki muszkatołowej i podajemy ze świeżym koperkiem.

Klopsy z połówki wieprzowej

Składniki:

- 1 połówiczka wieprzowa(dać do zmielenia),
- 1 jajko,
- 1 bułka maślana lub rogalik namoczony w mleku,
- 1 łyżka majeranku i 2 łyżki posiekanej pietruszki,
- 1 starta marchewka,
- 2 łyżki drobnej kaszki manny,
- sól, pieprz do smaku.

Przygotowanie:

Zmieloną połówkę, odcisniętą bułkę i resztę składników mieszamy na jednolitą masę. Formujemy podłużne klopsiki. W tym czasie gotujemy wywar:

- 1 litr wody,
- liść magii,
- sól,
- trochę włoszczyzny .

Do gotującego się wywaru wkładamy nasze klopsiki. na ok. 40 min. Po ugotowaniu wywar zagęszczamy niewielką ilością maki, dodajemy jedno żółtko i parę kropel cytryny aby złamać łagodny smak. Na nasze drugie białe danie serwujemy szparagi, klopsik z połówki i ryż ze wspaniałym białym sosem.

Życzę smacznego!

Lena „Barbalena”

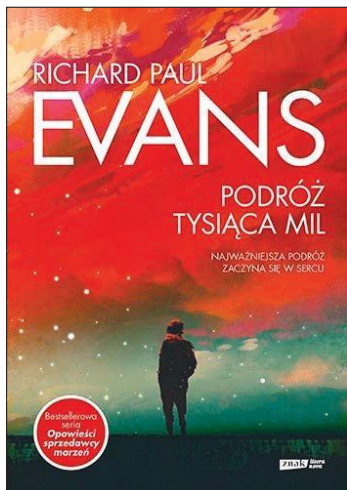
Plewińska, Sołtys Dąbrówki

Fot. Archiwum B. Plewińskiej

Nowości w naszej Bibliotece

Zapraszam Was na przygodę z książką. Przedstawiam trzy kolejne nowości naszej Biblioteki.

Dla dorosłych



Pieśń serca, Richard Paul Evans „To nie droga się zmienia, tylko podróżny”.

Richard Paul Evans

Charles James pragnie tylko jednego: spotkać się z kobietą swojego życia i poprosić ją o wybaczenie. Przeżył wstrząs, gdy samolot, którym miał lecieć, rozbił się – wszyscy uznali mężczyznę za zmarłego. Zrozumiał wtedy, że w jego życiu było za mało miłości. Teraz marzy jedynie o spotkaniu ze swoją ukochaną – byłą żoną Monicą. Czy licząca kilka tysięcy kilometrów droga, którą zamierza przebyć, pozwoli mu odkupić winy? Czy odzyska szczęście, które utracił przez własny egoizm i chciwość? Czy dostanie szansę, by narodzić się na nowo? Aborygeni wierzą, że aby naprawdę dojrzeć jako człowiek, należy udać się w samotną wędrówkę. Dzięki niej można poznać siebie i odkryć swoje przeznaczenie. Tę drogę nazywają pieśnią serca. Charles podejmuje wyzwanie, ale czy zdoła zmienić swoje życie i naprawić krzywdy, które wyrządził? Czy jego serce będzie umiało naprawdę zaśpiewać?

Dla młodzieży



Gdzie jest dukat króla Zygmunta, Artur Pacuła

Monika, Ala, Igor, Miras oraz ich nauczyciel Boss znowu razem spędzają wakacje. Tym razem jadą pod namiot w okolicach Tarnowa, gdzie leśniczym jest wujek Ali. Oczywiście znowu trafiają na historyczną zagadkę. Chcą rozwiązać sekret kolekcji monet hrabiego Semechowskiego, dawnego właściciela leśniczówki. Okoliczna legenda głosi, że wśród nich był dukat króla Zygmunta – największa moneta wybita kiedykolwiek na terenie Polski. Do przyjaciół dołącza Samira, studentka która poznała hrabiego we Francji i teraz pisze o nim pracę naukową. Okazuje się, że także ktoś inny także szuka kolekcji. Podejrzenia padają na grupę poszukiwaczy skarbów, którzy pojawili się w pobliżu. Ale czy to na pewno oni? Przyjaciele zwiedzają okolicę, poznają jej tajemnice, pomagają leśniczemu złapać gang motocyklistów, którzy pustoszą las. Niespodziewania odkrywają wiersze hrabiego. Czy one pomogą odnaleźć monetę? „

Dla dzieci



Marcy i zagadka sfinksa, Szymon Holcman

Gdy ojciec Marcy, poszukiwacz przygód Artur, znika w Egipcie, dziewczynka natychmiast rusza jego śladem. Już wkrótce stanie przed wielkim Sfinksem i będzie musiała rozwiązać jego zagadkę, by wejść do grobowca i uwolnić ojca. Z pomocą przyjdą jej egipscy bogowie, ale sukces wyprawy będzie zależał tylko do niej. Czy uda się jej przezwyciężyć największe lęki i ocalić ojca? Przyłącz się do Marcy, staw czoła zagadkom i spotkaj starożytnych egipskich bogów podczas tej ekscytującej przygody! „Marcy i zagadka sfinksa” to drugi tom przeznaczonej dla młodych czytelników serii „Kolekcja mitów profesora Brownstone’a”, autorstwa niezwykle utalentowanego brytyjskiego rysownika i pisarza Joe Tooda-Stantona. Prawa do ekranizacji serii kupiła amerykańska wytwórnia DreamWorks Animation znana z takich filmów, jak „Shrek”, „Kung Fu Pana”, „Madagaskar”, czy „Jak wytresować smoka”.

Nina Kruczek, Bibliotekarka

Gminna Biblioteka Publiczna i Centrum Kultury w Dopiewie

Letnie „Kino na leżakach”?

Gminna Biblioteka Publiczna i Centrum Kultury w Dopiewie zaprasza latem



tego roku na „Kino na leżakach”. Planowane są 4 seanse na placu gminnym w Dopiewie przy ul. Łąkowej. Kino plenerowe odbędzie się, jeśli pozwolą na to warunki związane z epidemią i będzie można organizować wydarzenia. – Rezerwację terminów mamy od stycznia, kiedy nie było epidemii. Ostatnio mówi o odmrażaniu kultury, więc może uda się nam plany zrealizować. Mamy nadzieję, że – mówi Elżbieta Nowicka, Dyrektor GBPICK w Dopiewie

Seanse mają się odbyć: 26 czerwca, 24 lipca, 7 sierpnia i 28 sierpnia 2020 r. Niewykluczone, że uczestnictwo poprzedzą zapisy w związku z koniecznością kontroli liczby widzów. Warto śledzić ogłoszenia GBPICK w Dopiewie, by się na seanse zapisać. Ubiegłoroczne „Kino na leżakach”, zorganizowane w tym samym miejscu, cieszyło się dużą popularnością. Widzowie mogli zobaczyć „Narodziny Gwiazdy” i „Bohemian Rhapsody”.

AM,

fol. Archiwum GBPICK

W maju jak ...

Biało-czerwona

z zarazą w tle

Z dumą nam zagraj
pieśń o wolności,
tak, by się polskie
serce wzruszyło.

Prowadź aleją
Biało-czerwoną,
wiosną pachnącą,
w kwiat umajoną.

Wolnej strzeż Polski,
silnej i zdrowej
przez każdym wrogiem,
ludzkość uchowaj.

Pokaż ukryte pod maską twarze,
dosyć kosmitów
w zakaźnych strefach.

Wprowadź znów kitle białe na sale,
wróć nam normalność
na Bożą Chwałę.

Aldona Latosik
23 IV 2020

Kiedy bzy dla nich pachniały

pamiętają ten dzień
z niezliczoną
ilością pocałunków

kwitnąca łąka
wyścieliła im
majowo-kwiecistą zielen

pachniała zalążkiem
najpiękniejszego kwiatu
rozchylając pąki uczuć

otulonym ramionami
wonnym bzów
zawrzało szaleństwem

miesiąc zakochanych
zapowiedział
świetlaną przyszłość

Aldona Latosik
16 III 2015

Wszystko przemija

maj przekroczył wiosny progi
czas jak potok
szemrząc płynię

rdzę przywdzieją
wonne kiście
pośród gąszczy liści

Aldona Latosik
22 V 2014

Majowe uroki

Kobierzec ściany,
utkany z igieł
rozchwiał porywisty wiatr.

Gałęzie bzów
zagładają do okien.

Wśród śpiewu
skrzydlatych kochanków,
lilaki kipią majową esencją.

Wzdycham tym,
co oko widzi,
zmysł woni zachwycą.

Miododajna służba
uwija się w kropie.

Aldona Latosik
3 V 2018

Ptasie mezzo forte

Kiedy pod dachem
zachmurzenie nie odpuszcza,
trzaska drzwiami.

Po drugiej stronie
głęboki oddech
i mieniąca się
odcieniami zieleń
kojąc,
napawa nadzieją.

Animacja z rzutnika
kwitnącej wiosny
uskrzydła
niczym chórzyci
ukryci w koronach.

Ptasie mezzo forte,
wznoszące się
na obłokach woni
bzów i konwalii,
działa jak narkotyk,
który znieczula.

Chwila przemysleń
pozwala
naciśnięciem klamkę
z drugiej strony.

Aldona Latosik
29 IV 2019

Nie ma jak w maju

Pośród barw, tak sercom miłych,
woni bzów, dzwonek konwalii.
Maj roznieci żar pod grillem,
wznosząc zapach letnich uciech.

Rozweselą się festyny,
gwar splatając z trelem ptaków.
Podziwiamy krajobrazy,
ze wstęg rowerowych szlaków.

Las rozsiewa piękny zapach,
czarem leśnym nas uracza.
Dukt przecina młoda sarna,
często biegnie ich gromada.

Dzonging w lesie? W czasie każdym!
Nordic walking? – Oczywiście!
Ruch dla zdrowia niczym balsam,
zatem jeżdźmy, chodźmy, ćwiczmy.

Aldona Latosik
18 IV 2017

Od miłości do nienawiści

Długo
szczęście jej dopisywało,
ale tylko do czasu.

Wymarzonego księcia
czas wygiął w pałąk.
Obsiany szarą siwizną
prycha, mruczy, przeklina.

Jedynie to,
wychodzi mu perfekcyjnie.

Jak staremu grzybowi,
opada kapelusz,
nie zawsze ukrywając
dyndającą kropkę u nosa.

Pociągany za sznurki
zmienia zachowania,
przywlekając różne maski.

Dorosłym chłopakom,
daje się nakręcać.

Kipiąc niegodziwością,
rany po wbijanych cierniach
nie przestają krwawić.

Do wplecionego
miłością gniazda
wprowadziła się lokatorka.

Nienawiść,
bo tak brzmi jej imię,
niczym zaraza,
nie przebijając w środkach,
niszczy powidoki,
ukryte w okaleczonym w sercu.

Aldona Latosik
3 III 2020

Leń

(czytać z przymrużeniem oka)

Ogarnął mnie leń,
posadził na kanapie.
Jakby uwziął się drań,
pilota wecśniął w łapę.

Wena na kwarantannie,
jak więc wiersz napisać?
Pustka w głowie się rozsiadła,
nie mając zamiaru zniknąć.

Siedzę i rozmyślam,
jak jej przerwać luz.
Zakpiła sobie ze mnie,
zakpiła no i już.

Wymyślam więc bzdury,
jakikolwiek bzdety,
żeby nie wpaść w nałóg,
lenistwa – niestety.

I co z tego wyszło?
Czytelnik odpowie.
Nie mnie to oceniać,
gdy leń krąży w głowie.

Aldona Latosik, 1 IV 2020

Rodzinne majowanie

(wierszyki dla dzieci)

Święć się dniu pierwszomajowy,
cieplą aurą, jak przystało.
Niech to będzie dzień rodzinny,
dotąd nam go brakowało.

Czas na spacer alejami,
na festyny i zabawy.
Idźmy z sobą wszyscy razem,
pośród tęczy kwiatów barwnych.

Na wiosennej scenie polskiej,
niech zatańczy Polska Flaga.
W rytmach treli, ptasich chórów,
- raduj nas - dniu 1-szy Maja.-

*Aldona Latosik
30 IV 2015*

Moja Ojczyzna

Jest takie miejsce w Europie,
które jest mi bardzo bliskie.
Kocham tę połąć ziemi,
a miejscem tym,
kraj jest nad Wisłą.

Tu pierwsze stawiałam kroki
i pierwsze wybrzmiało mama.
Tu mam rodzinne korzenie,
gdzie Polska moja kochana.

*Aldona Latosik
10 III 2020*

*Kontakt autorką
- aldona51@poczta.fm*

Biblioteki ponownie otwarte!

Od dnia 6 maja Gminna Biblioteka Publiczna i jej trzy filie wznowiły działalność. Biblioteka dostosowała się do wymogów ogłoszonych przez Bibliotekę Narodową oraz zamieszczonych na stronie Ministerstwa Kultury i Dziedzictwa Narodowego a także do wszystkich wymaganych dla tej instytucji przepisów. Niestety epidemia COVID-19 wymaga funkcjonowania jej na nowych warunkach. Obowiązują następujące zasady:

- Czytelników obsługuje się pojedynczo - w wyznaczonej bezpiecznej strefie
- Odstęp między Czytelnikami musi wynosić 2 metry
- Brak swobodnego dostępu do księgozbioru na półkach
- Preferuje się zamawianie książek on-line/telefonicznie/e-mail (www.dopiewo-gbp.sowa.pl www.bibldop.pl)
- Zwrócone książki są poddane 5-dniowej kwarantannie
- Każdy Czytelnik jest zobowiązany posiadać maskę ochronną i rękawiczki
- Osoby z objawami choroby przeszone są o odłożenie wizyty w bibliotece
- Placówki biblioteki czynne są w dotychczasowych godzinach
- Biblioteka nie świadczy usług ksero i wydruków z nośników



- Wstrzymuje się przyjmowanie darów książkowych.
- Zasady te będą obowiązywać do odwołania.

Tekst: GBPiCK w Dopiewie

Ogólnopolski Tydzień Bibliotek 2020

Co roku Stowarzyszenie Bibliotekarzy Polskich organizuje w dniach 8-15 maja „Tydzień Bibliotek”. Ma on na celu podkreślanie roli czytania i bibliotek w poprawie jakości życia, edukacji oraz zwiększanie prestiżu zawodu bibliotekarza i zainteresowania książką szerokich kręgów społeczeństwa. To program promocji czytelnictwa i bibliotek.

Tegoroczny „XVII Ogólnopolski Tydzień Bibliotek” odbył się pod hasłem „ZASMAKUJ W BIBLIOTECE”. Niestety obchody takie jak zawsze czyli różnego rodzaju wydarzenia kulturalne i inne akcje, zostały bardzo mocno ograniczone. Jednak, żeby zaakcentować wyjątkowość tego czasu GBPiCK w Dopiewie zaprosiła wszystkich chętnych do konkursu fotograficznego „Zasmakuj w bibliotece”. W siedzibie głównej i jej filiach można było „delektować się” nowościami wydawniczymi. Biblioteka w Dopiewie serwowała smakowite dania książkowe dla wszystkich Gości-Czytelników. W



filiach przygotowano wyjątkowe menu oraz wystawy, które usytuowano przed wejściem. Odwiedzający biblioteki bez umiaru degustowali książki nie licząc

kalorii i nie martwiąc się o zbędne kilogramy.

Tekst: GBPiCK w Dopiewie

Przeżyjmy to jeszcze raz

Dni Gminy Dopiewo i Gminne Dożynki, podobnie jak wiele innych wydarzeń plenerowych, kulturalnych czy sportowych, w tym roku nie odbędą się. Powodem zmiany planów i odstąpienia od

organizacji tych wydarzeń jest epidemia koronawirusa, związane z nią zakazy i ograniczenia, mające na celu zapobieganie rozprzestrzenianiu się choroby. Mamy nadzieję, że za rok wrócimy na

dotychczasowe tory i w kalendarzu imprez nie zabraknie okazji do integracji i aktywności. Tymczasem przypominamy największe wydarzenia z ostatnich lat, w których uczestniczyło wielu z Was. Przeżyjmy to jeszcze raz, z konieczności w tym roku jedynie we wspomnieniach.

AM, graf. Archiwum UG Dopiewo / Michał Juskowiak





Nasi stypendyści sportowi (część 2)

Najlepsza prawoskrzydłowa w Polsce

Rozmowa z Mileną Kaczmarek, stypendystką Gminy Dopiewo.
Dyscyplina: piłka ręczna
Klub: MTS Kwidzyn



Jak zaczęła się Twoja przygoda z tym sportem? Ile lat trenujesz?

- Moja przygoda z piłką ręczną zaczęła się bardzo wcześnie. Pierwszy trening odbyłam mając zaledwie 7 lat. Starsza siostra zabrała mnie kiedyś na trening do swojej drużyny, która nosiła wtedy nazwę UKS GOSIR Dopiewo, aktualnie UKS Pantery Dopiewo. Bardzo spodobała mi się ta dyscyplina sportowa oraz towarzystwo. Tak zaczęła się moja

długoletnia przygoda ze szczypiornikiem. Wciąż pamiętam swój pierwszy trening na dopiewskiej hali, a było to 13 lat temu.

Co uważasz za swoje największe osiągnięcia?

- Zdobycie złotego medalu na Mistrzostwach Polski Juniorek 2019 razem z drużyną MTS Kwidzyn oraz tytuł najlepszej prawoskrzydłowej w Polsce.

Czy swoją przyszłość wiążesz z karierą sportową?

- Tak, chciałabym w przyszłości być jeszcze lepszą zawodniczką i występować na arenach międzynarodowych.

Na co przeznaczysz pieniądze ze stypendium?

- Część pieniędzy przeznaczyłam na zakup paska do mierzenia tętna firmy Polar, resztę stypendium chciałabym przeznaczyć na profesjonalne obuwie sportowe, które niestety do najtańszych nie należą.

Rzucam kosze dzięki mamie



Rozmowa z Zofią Fornalik, stypendystką Gminy Dopiewo
Dyscyplina: koszykówka
Klub: UKS Lider Swarzędz

Jak zaczęła się twoja przygoda ze sportem? Ile lat trenujesz?

- Moja przygoda z koszykówką rozpoczęła się dzięki mamie. To ona

postanowiła mnie zapisać na zajęcia dodatkowe z koszykówki, na których trenerem był Tomasz Koszyca z SP w Dąbrówce na ul. Malinowej. Od tego czasu zaczęłam się rozwijać w tym kierunku. Trenuję już od około 9 lat, bo od 2011 roku. Ostatnie 3 lata w Klubie Lider Swarzędz.

Co uważasz za swoje największe osiągnięcia?

- Myślę, że moim największym osiągnięciem jest wywalczenie 3 miejsca Mistrzostw Polski w sezonie 2018/2019 w kategorii U 16 w koszykówce oraz 8 miejsce MP sezonie w 2018/2019 roku w kategorii U 18. W sezonie 2017/2018 roku zajęliśmy 8 miejsce MP w kategorii U 16.

Czy swoją przyszłość wiążesz z karierą sportową?

- Na pewno chciałabym rozwijać się dalej w dziedzinie sportu. Nie jestem jednak do końca pewna na czym dokładnie się skupię. Może to być kilka różnych dyscyplin lub jedna - w pełni sprecyzowana. Nie zamierzam zrezygnować z żadnej aktywności fizycznej.

Na co przeznaczysz pieniądze ze stypendium?

- Pieniądzy ze stypendium nie wydaję. Oszczędzam, by móc je wykorzystać w przyszłości.

Nie ma życia bez piłki



Rozmowa z Jagodą Cyraniak, stypendystką Gminy Dopiewo
Dyscyplina: piłka nożna

Klub: Stowarzyszenie Szkoła Futbolu w Luboniu

Jak zaczęła się Twoja przygoda z tym sportem? Ile lat trenujesz?

- Zaczęła się w szkole, a dokładniej w 1 klasie. Kiedyś znudziła mi się zabawa na placu zabaw. Zobaczyłam, że chłopcy z klasy grają na boisku w piłkę. Zapytałam się, czy mogę z nimi zagrać. Na początku nie za bardzo chcieli, ale po

czasie mi pozwolili. Trenuję już 6 lat.

Co uważasz za swoje największe osiągnięcia?

- Nie mogę wybrać największego, ponieważ każdy nawet najmniejszy sukces jest dla mnie czymś ważnym. Wydarzeniem, które zapamiętam na zawsze, są Półfinały Mistrzostw Polski, a po wygranych meczach Final!

Czy swoją przyszłość wiążesz z karierą sportową?

- Tak, sport jest czymś co kocham robić. Nie wyobrażam sobie życia bez piłki nożnej.

Na co przeznaczysz pieniądze ze stypendium?

- Jeszcze do końca nie wiem. Będę zbierać i czekać aż nadarzy się jakaś sensowna okazja. Bardzo możliwe że wydam pieniądze na nowy sprzęt do treningów.

Żeglarstwo mam w DNA

Rozmowa z Joanną Kielczewską, stypendystką Gminy Dopiewo

Dyscyplina: żeglarstwo

Klub: Jacht Klub Wielkopolski

Jak zaczęła się Twoja przygoda z tym sportem? Ile lat trenujesz?



się przesiąść. Pływałam jeden sezon na Laserze 4.7, jednak nie do końca mi to odpowiadało. Potem mama namówiła mnie na łódkę klasy Europa, w której jest wielokrotną medalistką Mistrzostw Polski. Nie byłam od samego początku przekonana do tej koncepcji, bo to bardzo wymagająca klasa. Po wielu upadkach, dzięki wsparciu rodziców wreszcie coś się we mnie zapaliło. Pływałam coraz lepiej, a ściganie się dawało mi niesamowitą przyjemność i poczucie wolności. Ciężkie treningi i wsparcie bliskich bardzo pomogły mi wspiąć się na szczyt. Żeglarstwo regatowe trenuję prawie 10 lat. Pływam na akwenach wodnych zlokalizowanych w całej Polsce. Zarówno regaty, jak i treningi, związane są z precyzyjnym zaplanowaniem całości, nad czym czuwa tata, który transportuje nasz sprzęt, a na wodzie z motorówki daje mi niezbędną asekurację. Cały nasz rodzinny zespół nazwaliśmy „Surf Team”.

Co uważasz za swoje największe osiągnięcia?

- Pływając na Optimisie udało mi się wywalczyć pierwsze miejsce w Międzywojewódzkich Mistrzostwach Młodzików, a także pierwsze miejsce w kategorii kobiet w regatach „Srebrny Żagiel Optymista”, w których co roku bierze udział kilkuset żeglarzy z całej Polski. Największym sukcesem wywalczonym na jachcie klasy Europa są oczywiście Mistrzostwa Polski Juniorów, które odbywały się w Gdańsku w zeszłym roku. W każdym dniu zmagalam się z niezwykle ciężkimi warunkami, ponieważ ścigaliśmy się na pełnym morzu.

Czy swoją przyszłość wiążesz z karierą sportową?

- Aktualnie uczę się w liceum i z całą pewnością do matury będę intensywnie trenować i realizować program treningowy w kadrze wojewódzkiej. Moim tegorocznym marzeniem jest zdobycie złotego medalu z Mistrzostw Polski. A co przyniesie przyszłość? Zobaczymy. Żeglarstwo mam wpisane w DNA.

Na co przeznaczysz pieniądze ze stypendium?

- Pieniądzy ze stypendium przeznaczę na sprzęt żeglarski - niestety nie jest to tani sport.

Piłka ręczna przygodowa

Rozmowa z **Patrycją Pawlak**,
stypendystką **Gminy Dopiewo**
Dyscyplina: **piłka ręczna**
Klub: **SMS Płock**



Jak zaczęła się Twoja przygoda z tym sportem? Ile lat trenujesz?

- Na trening piłki ręcznej zaprosił mnie mój nauczyciel od wychowania fizycznego w 3 klasie podstawowej i

tak się wszystko zaczęło. Trenuję już 9 lat. Zwiedziłam dużo świata i poznałam wspaniałych ludzi, z którymi razem przeżywałam porażki, jak i zwycięstwa. Każdemu polecam przygodę z piłką ręczną.

Co uważasz za swoje największe osiągnięcia?

- Moim największym osiągnięciem było zdobycie Wicemistrzostwa Polski w 2019 roku.

Na co przeznaczysz pieniądze ze stypendium?

- Pieniądze przeznaczę na swój rozwój sportowy i wyjazdy.

Ze stypendystami rozmawiała: **Paulina Nowacka**
Instruktorka Rekreacji Ruchowej
w Gminnym Ośrodku Sportu i Rekreacji w Dopiewie

fot. Archiwa Stypendystów / GOSiR Dopiewo

Boiska z zasadami

Zasady funkcjonowania obiektów sportowych Gminnego Ośrodka Sportu i Rekreacji w Dopiewie.

Zgodnie z informacjami podanymi na konferencji Premiera z 13 maja 2020 r. na boiskach sportowych dopuszcza się większą ilość osób.

Obowiązujące zasady:

- nie więcej niż 14 osób i 2 trenerów może przebywać na jednym boisku, bez obowiązku zakrywania twarzy. Twarz należy zasłaniać w drodze na i z obiektu.
- zalecane jest zachowywanie w miarę możliwości 2 metrów odstępu między osobami, które uprawiają sport.
- osoby korzystające z obiektu są zobowiązane do dezynfekcji rąk, wchodząc i opuszczając obiekt.
- weryfikacji ilości osób na boiskach dokonuje obsługa obiektu. Przysługuje im prawo wyproszenia poza obiekt osób, których obecność powoduje przekroczenie dopuszczalnego limitu.
- obowiązuje grafik korzystania z boisk w cyklu panelowym – 45 minut – rezerwacji panelu dokonujemy u obsługi obiektu.
- na naszych obiektach można wypożyczyć podstawowy sprzęt sportowy tj. piłki czy paliki, nie wypożyczamy oznaczników dla drużyn.

Gminny Ośrodek Sportu i Rekreacji w Dopiewie udostępni dla mieszkańców następujące obiekty we wskazanych godzinach:

Kompleks ORLIK 2012 w Dopiewie

KPRM

Od 18 maja

mogą być otwarte pełnowymiarowe boiska piłkarskie

- maksymalnie 22 osoby (+ 4 trenerów).

III Etap

KPRM

Od 18 maja

wraca możliwość uprawiania sportu na otwartej infrastrukturze: stadionach, boiskach, skoczniach, torach i orlikach

maksymalnie 14 osób na obiekcie (+ 2 trenerów).

III Etap

KPRM

Od 18 maja

Od 18 maja w salach i halach sportowych równocześnie będzie mogło ćwiczyć:

wielkość obiektu	do 300m ²	do 800m ²	do 1000m ²	powyżej 1000m ²
max liczba osób	12 osób + trener	16 osób + 2 trenerów	24 osoby + 2 trenerów	32 osoby + 3 trenerów

III Etap

Poniedziałek – Piątek 8.00 – 22.00;
Sobota – Niedziela 10.00 – 18.00

Kompleks ORLIK 2012 w Skórzewie

Poniedziałek – Piątek 15.00 – 22.00
Sobota – Niedziela 10.00 – 18.00

Boisko wielofunkcyjne w Kornarzewie

Poniedziałek – Piątek 16.00 – 20.00
Sobota – Niedziela – nieczynne

Na obiektach obowiązują grafiki, aktualizowane na bieżąco, które znajdują się na stronie www.gosirdopiewo.pl. Zaplecze szatniowe pozostaje zamknięte.

Otwarte dla mieszkańców są do spacerowania tereny rekreacyjne na Owockiej Plaży w Zborowie, można również dokonywać rezerwacji pola namiotowego. Ponadto zapraszamy do skorzystania z punktu gastronomicznego otwartego w soboty i niedziele w godzinach 12:00-20:00, który podaje pyszne lody i kebaby.

Obiekty na terenie Gminy Dopiewo nadal niedostępne dla mieszkańców:

- Siłownie zewnętrzne.
- Place zabaw.
- Boisko do piłki ręcznej plażowej w Zborowie.

- Boisko do piłki siatkowej plażowej w Zborowie.

Od 18 maja 2020 r. możliwa jest organizacja zajęć sportowych na hali Gminnego Ośrodka Sportu i Rekreacji w Dopiewie przy ul. Polnej 1a. Zgodnie z wytycznymi na obiekcie przebywać będą mogły 32 osoby i 3 trenerów. Zaplecze szatniowe nie będzie udostępnione.

W związku z dynamicznie zmieniającą się sytuacją zalecamy na bieżąco sprawdzać aktualne informacje na stronie internetowej Gminnego Ośrodka Sportu i Rekreacji w Dopiewie.

Paulina Nowacka, GOSiR Dopiewo

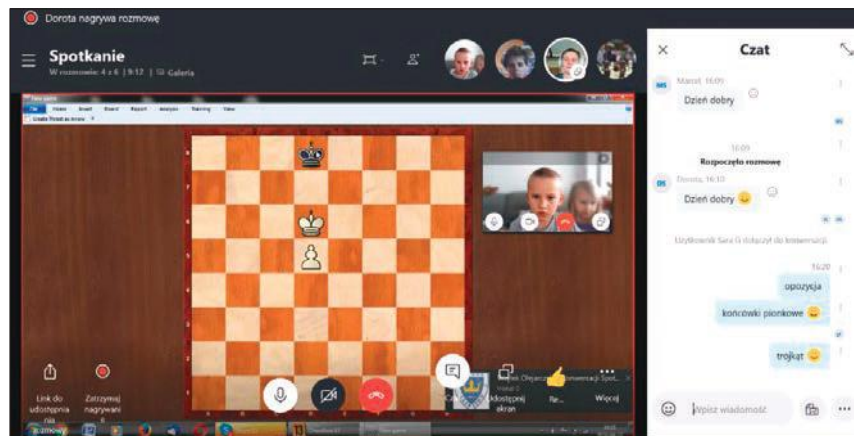
Szachy online

- Wszystkie stacjonarne rozgrywki szachowe są zawieszane, kluby przerwały swoją działalność w rzeczywistości realnej i bardzo dużo swojej aktywności przeniosły do internetu – wspomina w jednym z wywiadów wiceprezydent FIDE (Światowej Organizacji Szachowej) Łukasz Turlej.

Tą drogą podążył nasza sekcja szachowa. Pomimo epidemii, życie szachowe w KS Korona Zakrzewo trwa! Regularnie przeprowadzamy szkolenia online w dniach i godzinach, kiedy poszczególne grupy w Dąbrówce i Zakrzewie miały swoje „normalne” zajęcia.

Koordinator sekcji szachowej Damian Bartkowiak wyjaśnia:

- Obecni trenerzy szachowi nie mogą spotykać się fizycznie z podopiecznymi, lecz wciąż działają na rzecz promocji „królewskiej gry” w Gminie Dopiewo. Organizujemy cztery turnieje tygodniowo, wspieramy podopiecznych w podnoszeniu umiejętności. Instruktorzy



szachowi prowadzą rozgrywki online. Dorota Sikorska szkoli podopiecznych pod kontem gry końcowej przy wsparciu skypa i wirtualnej platformy szachowej, natomiast Wojciech Olejarczyk i ja - pod kontem początku partii, debiutu. Dodatkowo zachęcamy podopiecznych do rozwiązywania zadań szachowych i wykorzystywania zdobytej wiedzy podczas licznych turniejów on-line” – podkreśla Damian Bartkowiak.

W maju nasza sekcja, sympatycy i instruktorzy wsparli OSP Zakrzewo poprzez zakup rękawiczek a także wspomogli pozyskać 600 maseczek dla Naszych druhen i druhów

#kreatywnienowoczesneszachy
#szachiscidlastrazakow

Zapraszamy serdecznie!

Sztab szkoleniowy sekcji szachowej w KS Korona Zakrzewo

Więcej czasu na szachy

Turnieje szachowe rozgrywane w Internecie stały się ostatnio bardzo popularne. Ilość takich pojedynków jest znacznie większa niż w czasach, kiedy można było usiąść z przeciwnikiem do szachownicy i rozegrać partię na żywo. Jest wiele korzyści z tej sytuacji. Grę w sieci można przedstawić z różnych punktów widzenia. Z perspektywy nauczyciela, szczególnie tych najmłodszych, widać u dzieci większą chęć do gry oraz brak strachu przed partią z „większym” przeciwnikiem. Zawodnicy poukrywani są pod różnymi loginami i szachista nie zawsze wie kto jest po drugiej stronie

komputera. Dodatkowo okazuje się, że mama albo tata wcale nie musi stać przy partii, ponieważ zawodnik świetnie sobie samodzielnie radzi. Dużo łatwiej skupić się na grze, gdy nie widać innych graczy, którzy mogą nas rozpraszać, nawet nieświadomie ruszając całą czas ręką czy nogą. Patrząc na turnieje internetowe jako sędzia można zauważyć, że zawodnicy czują większą sprawiedliwość i uczciwość gry. Podczas turniejów dziecięcych jest bardzo dużo sporów o to czy zawodnik dotknął bierkę (jeżeli tak zrobił to musi się nią ruszyć), postawił ją na jakimś polu, nacisnął zegar, wykonał dwa ru-

chy pod rząd. Często na skutek takiej sytuacji jeden z zawodników czuje się pokrzywdzony, ponieważ „mówiłem prawdę, a sędzia mi nie uwierzył”. Aktualnie komputer weryfikuje przepisy gry i nie oszukuje graczy. Dostępność do turniejów jest znacznie większa dzięki czemu możemy grać o każdej porze dnia. Czas, który przeznaczony był na dojazd na miejsce zawodów czy przerwy między rundami może zostać wykorzystany by rozegrać drugi turniej. Internetowe szachy zagościły już w domu większości szachistów.

KS „Korona” Zakrzewo

Blżej nieba

Nadziemne atrakcje wokół Poznania

Nikt nie lubi, gdy ktoś patrzy na niego z góry. Jednocześnie sami szukamy okazji, by spojrzeć na świat z nieco szerszej

pograniczu Poznania i Lubonia. Udane ujęcia podmokłej doliny Warty zapewnią wieża na ścieżce dydaktycznej Bobrowy Szlak w rejonie Czmońca, a na spacerowiczów w Kórniku czekają widoki z wieży



Park Linowy Adrenalina w Obornikach (fot. Archiwum Parku)

perspektywy. Takich wrażeń dostarczą wieże widokowe, parki linowe i inne podpoznańskie atrakcje, które pozwalają choć na chwilę oderwać się od ziemi.

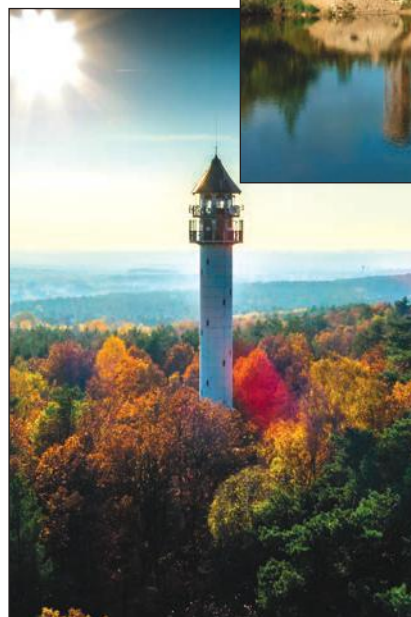
171 stopni – tyle trzeba pokonać, by wejść na wieżę na Dziewiczej Górze. Nagrodą za wysiłek jest piękna panorama

na moło nad Jeziorem Kórnickim. Jest też w pobliżu Poznania kilka obiektów, które nie są typowymi punktami widokowymi: wieża pałacowa w



Wieża cisnień w Śremie (fot. Jakub Pindych)

Puszczy Zielonki i nieodległego Poznania – szczególnie efektowna podczas organizowanych regularnie nocnych wejść. Z wieży widokowej na Szachtach rozpościera się widok na ten unikatowy park na



Wieża widokowa na Dziewiczej Górze (fot. Grzegorz Stępiński Pozdron.pl)

Biedrusku, zabytkowe wieże cisnień w Biedrusku i Śremie oraz dwie drewniane wieże sąsiadujących z sobą atrakcji – Skansenu Miniatur Szlaku Piastowskiego i Grodu Pobiedziska.

Cyklicznie z PLOT

Cyklem „Turystyczne PLOTki”, wspólnie z Poznańską Lokalną Organizacją Turystyczną (PLOT), przybliżamy na łamach „Czasu Dopiewa” perełki turystyczne okolic Poznania, by zachęcić Czytelników do samodzielnego poznawania mniej lub bardziej znanych miejsc wartych uwagi.

Poznańska Lokalna Organizacja Turystyczna • Poznań Convention Bureau
ul. Wielka 18/10, 61-775 Poznań •
telefon: 061 878 5696 • e-mail: biuro@plot.poznan.pl • www.poznan.travel

Red.

Wokół parku

Wielkopolski Park Narodowy można oglądać z góry z wielu stron. W pobliżu Szreniawy wznosi się murowana wieża, dawniej mauzoleum rodziny Bierbaumów, obecnie – punkt widokowy. Wieża widokowa Mosina-Glinianki zapewnia atrakcyjne widoki zarówno na park, jak i na położoną u podnóża plażę. Otoczenie obiektu przeszło niedawno gruntowną



Wieża widokowa w Mosinie (fot. Piotr Łysakowski)

rewitalizację, podobnie jak pobliska ścieżka dydaktyczna „Osowa Góra-Jezioro Budzyńskie”, na której wzniesiono taras z widokiem na grodzisko, zwane Szwedzkimi Górkami. Zupełnie nową



Wystawa o Dywizjonie 303 w Muzeum Arkadego Fiedlera w Puszczykowie (fot. Piotr Basiński)



Podniebna Eko Wioska w DELI Parku (fot. Archiwum DELI Park)

realizacją jest też wieża ornitologiczna nad Jeziorem Trzcielińskim – doskonale miejsce na podglądanie ptasich mieszkańców dzikiego Trzcielińskiego Bagna. Całkowicie unikatowe przedsięwzięcie stanowi Podniebna Eko Wioska w Deli Parku, czyli trasa spacerowa na kładkach wiszących wysoko pomiędzy leśnymi drzewami.

Parki linowe



Cascader Park w Kobylnicy (fot. Archiwum Cascader Parku w Kobylnicy)

Miłośnicy naziemnych wędrówek chętnie odwiedzają parki linowe. Cascader Park w Kobylnicy proponuje śmiałkom aż cztery trasy o zróżnicowanym stopniu trudności. Obornicki Park Linowy Adrenalina to dwie trasy i specjalna atrakcja na finał zabawy – zjazd tyrolski nad rzeką Wełną. Dla najmłodszych sprawdzonym rozwiązaniem są niskie parki linowe, które można odwiedzić w Skórzewie, w Deli Parku albo przy Pałacu Jankowice. Nie trzeba używać tam uprząży, a upadek w najgorszym razie oznacza niewielkiego guza.

Lotnictwo

Miłośnicy lotnictwa doskonale znają dwa obiekty: Lotnisko Poznań-Kobylnica Aeroklubu Poznańskiego oraz Lądowisko Słonawy prowadzone przez Obornickie Stowarzyszenie Lotnicze. W obu można podziwiać podniebne akrobacje, jak i samemu wznieść się w górę podczas lotu widokowego. Nietypowym lotniskiem jest Muzeum Arkadego Fiedlera w Puszczykowie: stojąca w ogrodzie re-



Wieża widokowa na Szachtach w Poznaniu (fot. Wojciech Mania)

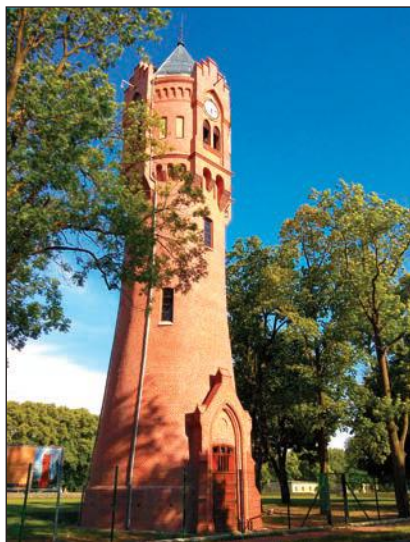


Drewniana wieża w Grodzie Pobiedziska (fot. Bartosz Styszyński)

plika brytyjskiego myśliwca Hurricane zaprasza na wystawę o legendarnym Dywizjonie 303. Ekspozycja lusowskiego Muzeum Powstańców Wielkopolskich im. Gen. Józefa Dowbora Muśnickiego opowiada o córce patrona Janinie Lewandowskiej – pilocie i jedynej kobie-

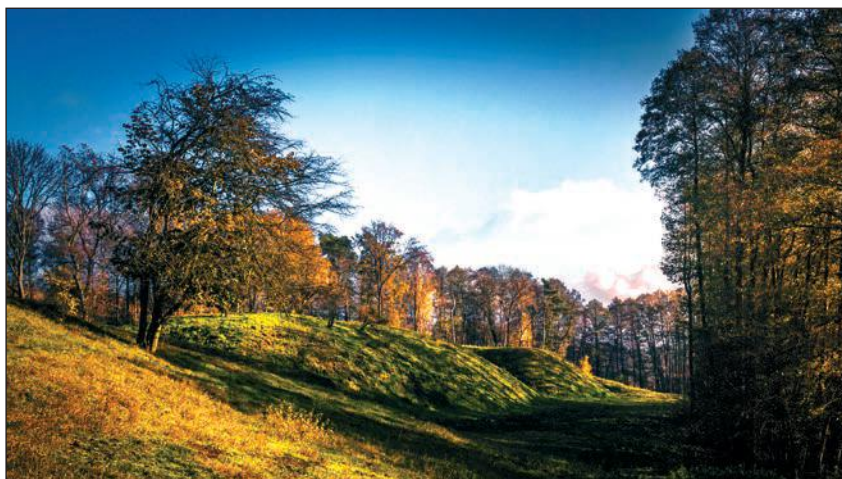


Pałac w Biedrusku z wieżą (fot. Archiwum Pałacu Biedrusko)



Zabytkowa wieża ciśnień w Biedrusku
(fot. Małgorzata Dawidowska)

cie-żołnierzu zamordowanej w Katyniu. Warto też odwiedzić niewielką Mórkę, by pokonać trasę nowej gry terenowej – questu „O zakochanym lotniku i niejednym pomniku”.



Widok z tarasu widokowego na Szwedzkie Góry (fot. Kamil Wojtko)

Bliżej gwiazd

Mało kto wie, że w Borówcu pod Poznaniem działa Obserwatorium Astrogeodynamiczne Centrum Badań Kosmicznych PAN. Unikatowa placówka naukowa jest dostępna dla grup pasjonatów, którzy chcieliby posłuchać o badaniach satelitów i kosmicznych śmieci. Astronomiczną wy-

cieczkę warto zakończyć na promenadzie w pobliskim Kórniku – ustawiona tam ruchoma mapa gwiazdnych konstelacji gwarantuje przedłużenie kosmicznych wrażeń!

Piotr Basiński
Poznańska Lokalna Organizacja Turystyczna

Nie daj się alergii

Od końca minionego wieku na całym świecie choroby alergiczne stanowią problem o narastającym zasięgu. Prognozy wskazują, iż w ciągu ostatniej dekady podwaja się odsetek populacji cierpiącej na te schorzenia.

Co to jest alergia ?

Alergia to nadmierna reakcja obronna organizmu, prowadząca do wystąpienia objawów chorobowych, wywołana przez alergeny, czyli substancje obecne w otoczeniu człowieka. Nie wywołują one jednak dolegliwości u osób zdrowych.

Objawy alergii mogą dotyczyć różnych narządów:

- nosa- wodnista wydzielina, świąd, kichanie, obrzęk śluzówki i blokada nosa,
- oczu- łzawienie, świąd, zaczerwienienie spojówek, obrzęk,
- oskrzeli- kaszel, duszność, świszczący oddech,
- skóry- świąd, pokrzywka, zapalenie skóry, wyprysk,
- przewodu pokarmowego- bóle brzucha, wymioty, biegunka, kolki.

Popularne alergeny możemy podzielić na:

- alergeny sezonowe:

- pyłki drzew, traw, zbóż i chwastów,
- pleśnie Alternaria i Cladosporium,

- alergeny całoroczne:

- roztocza kurzu domowego,
- alergeny zwierząt,
- alergeny grzybów,

- alergeny pokarmowe.

Diagnostyka alergii obejmuje:

- testy skórne,
- badania laboratoryjne krwi- ocena stężenia swoistych IgE w surowicy krwi,
- testy prowokacyjne (rzadziej wykonywane).

Leczenie alergii:

- profilaktyka - podstawową zasadą postępowania po rozpoznaniu alergii i ujawnieniu dla danej osoby alergenów powinno być unikanie narażenia na nie. Nie zawsze jest to możliwe, jednak w miarę możliwości należy podjąć działania profilaktyczne,
- leczenie farmakologiczne objawowe- leki przeciwhistaminowe i glikokortykosterydowe,
- leczenie przyczynowe- immunoterapia swoista.

Należy podkreślić, że nielezione objawy alergii tylko z jednego narządu, np. nosa czy oczu, utrudniają nie tylko koncentrację i prawidłowe funkcjonowanie chorego ale również z upływem czasu postępują. Zajmują wtedy kolejne narządy, doprowadzając z czasem do szeregu powikłań w tym również astmy oskrzelowej. Mówimy wtedy o alergii wielonarządowej. Istnieją też pokarmy, które reagują krzyżowo z pyłkami roślin a ich spożycie nasila objawy

alergii. Pamiętajmy więc, im wcześniej rozpocznie się leczenie tym lepsze i trwalsze będą jego efekty.

Sezon pylenia roślin rozpoczął się w tym roku już w styczniu, a w okresie od kwietnia do lipca spodziewamy się wysokiego nasilenia ich stężenia.

Zapraszamy wszystkich zainteresowanych do skorzystania z wizyty u specjalisty alergologa i wykonania badań określających stężenie specyficznych IgE w surowicy. Dysponujemy badaniami w kierunku alergii na pyłki, roztocza kurzu, pokarmy i pleśnie w promocyjnych cenach.

Lek. med. Maria
Jastrzębowska -Siminiak
specjalista alergolog
Przychodnia Lekarz
MED w Dąbrowie



Nasz Bohater spod Monte Casino

Czy wiesz, że...

19 maja obchodzimy rocznicę zwycięskiej „Bitwy pod Monte Casino”, uznawanej za jedną z najbardziej zaciętych w czasie II wojny światowej. Imię bohatera tej bitwy – Leona Dorny z Zakrzewa, otrzymało w ubiegłym roku jedno z rond na terenie naszej gminy - między Dąbrówką, Zakrzewem i Dąbrową, który zginął we Włoszech.

Jest o nim wzmianka w książce Zbigniewa Wawera pt. „Monte Cassino 1944”: „Batalion zajmował stanowiska na północnym stoku San Angelo. 18 maja o godz. 10 pod polskie pozycje podeszło dwóch niemieckich żołnierzy z flagą Czerwonego Krzyża. Por. Snopek wspomina: Z polecenia dowódcy batalionu rozmawiam z nimi. Meldują, że w schronach koło cmentarzyska jest ich więcej i mają rannych, umierających z pragnienia. Każę im wracać i przyprzewadzić jeńców. Za chwilę wraca grupa 24, wskazują im drogę przez Widmo, odchodzą eskortowani przez plutonowego Leona Dornę z 2 Kompanii.”

Pod Monte Casino trafił Leon Dorna z Armią gen. Andersa, wcześniej dostał przebywał w niewoli sowieckiej. Z frontu do domu nie wrócił. Spoczywa na cmentarzu w Loreto, obok poległych żołnierzy II Korpusu Polskiego. Czerwony Krzyż z Londynu przesłał rodzinie w 1947 r. metrykę zgonu Leona Dorny - z podaniem jego daty i miejsca: 2.07.1944 r. -Montefano, na wybrzeżu adriatyckim (niedługo cieszył się zwycięstwem). Do metryki załączono pozostawione przez niego pamiątki: medaliki z niewoli sowieckiej, list do rodziny, zdjęcia ze szlaku II Korpusu. Medale i odznaczenia, wraz z legitymacjami: Krzyż pamiątkowy za udział w walkach o Monte Cassino, Krzyż Walecznych, Wojenne Medale Brytyjskie.

Mianem bitwy pod „Monte Cassino” określa się 4 bitwy stoczone przez wojska alianckie z Niemcami, które miały miejsce w między styczniem a majem 1944 roku w rejonie klasztoru na Monte Cassino. Brytyjski historyk M. Parker napisał: Bitwa o Cassino była największą lądową bitwą w Europie –najcięższą i najkrwawszą z walk zachodnich aliantów z niemieckim Wehrmachtem na wszystkich frontach drugiej wojny światowej. Po stronie niemieckiej wielu porównywało ją niepocholebnie ze Stalingradem.

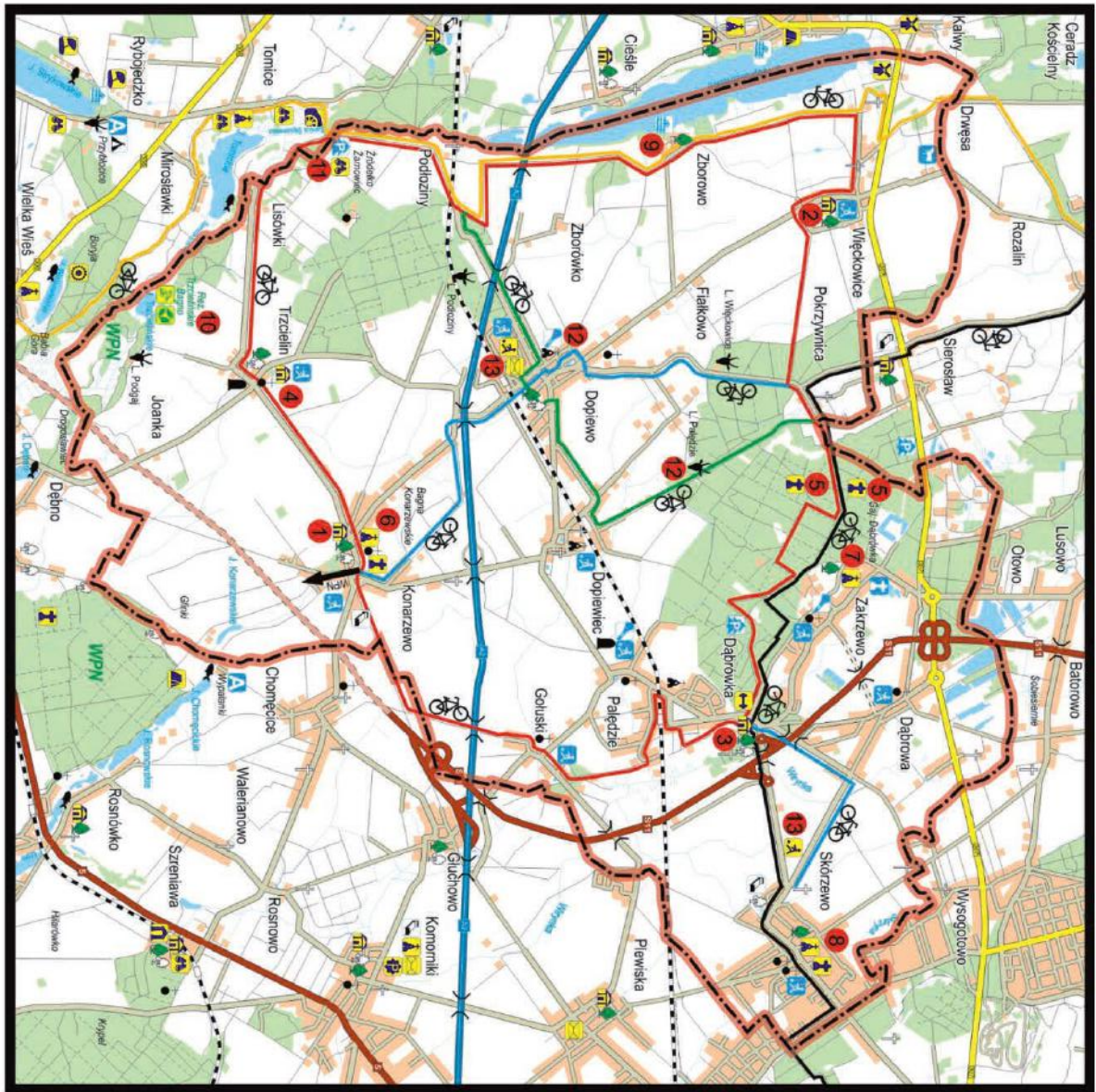
AM
(na podstawie
relacji S. Mytko)
Fot. Archiwum
UG Dopiewo i Archiwum S. Mytko)



Grób Leona Dorny w Loreto



Uroczysta inauguracja Ronda im. Leona Dorny podczas obchodów 80. rocznicy wybuchu II wojny światowej w Gminie Dopiewo, 1.09.2019 r.



GOSR
DOPIEWO REKREACJA NA SPORTOWO

LEGENDA

	Droga krajowa		Rezerwat przyrody
	Droga wojewódzka		Grudziąsk, punkt widokowy
	Pozostałe drogi		Młyn wodny, oczka
	Linia kolejowa		Wiatrak, dworzec i parking
	Szlaki rowerowe		Zamek, muzeum
	Granica powiatu		Tablice informacyjne, kasceki
	Kaplica, figura		Opis: atrakcyjności, polska
	Leśniczówka, łowisko ryb		Brzoza Orlik, siłownia zewnętrzna
	Pomnik przyrody, park zabytkowy		Kaplica, białko
	Orelnik, wieża		Agroturystryja, ośrodek jeździecki
	Mogiła, zabytkowy nagrobek		Parking masowy, stacja paliwa
			Mieszka nadgórne, pole bitwacne



Gmina Dopiewo jest na portalach społecznościowych.
Nasze profile to:
Facebook: Gmina Dopiewo - strona oficjalna
You Tube: GminaDopiewo



polub nas



zobacz nas

Urząd Gminy Dopiewo
ul. Leśna 1c
62-070 Dopiewo
www.dopiewo.pl