

czas

DOPIEWA



Na zdjęciu: Pola i Michalina Wojtasz oraz Bartek Jeżewski z Konarzewa. Towarzyszą im gminne maskotki: DOP i EWO. Taki prezent zrobił im Ryszard Wojtasz wygrywając licytację podczas tegorocznego Finału WOŚP w Konarzewie.

Dąbrowa ● Dąbrówka ● Dopiewiec ● Dopiewo ● Drwesa
Fiatkowo ● Glinki ● Gołuski ● Joanka ● Konarzewo ● Lisówki
Pałędzie ● Podłożyny ● Pokrzywnica ● Skórzewo ● Trzciel
Więckowice ● Zakrzewo ● Zborowo ● Żarnowiec





Znów graliśmy z WOŚP



Już po raz 26 w Polsce i po raz 19 w Gminie Dopiewo 14 stycznia 2018 r. zagrała Wielka Orkiestra Świątecznej Pomocy. Sztab WOŚP w Dopiewie zakończył zbiórkę 26 Finału kwotą 90.260 zł i 249,19 euro, co jest drugim wynikiem w historii pod względem ilości zebranych środków (jeszcze nieoficjalnym). W skali ogólnokrajowej 15 stycznia 2018 r. deklarowana kwota wynosiła 81.423.542 zł. Oficjalny końcowy wynik WOŚP 2018 ma być znany w marcu. Tym razem celem zbiórki jest wyrównanie szans w leczeniu noworodków. Chodzi o trafienie z nowoczesnym sprzętem (np. inkubatory) do szpitali tzw. pierwszego stopnia.

W momencie pisania tego artykułu nadal trwają licytacje przedmiotów wystawionych na aukcjach internetowych na rzecz WOŚP. W ostatnich latach padają rekordy zbiorów mimo prób dyskredytowania działalności WOŚP. Tak było i rok temu podczas jubileuszowej edycji – zarówno w Gminie Dopiewo jak i w całej Polsce. W sumie przez 25 lat z WOŚP-em udało się zebrać i przekazać na szczytne cele ponad 825 mln zł (bez 2018 r.). Podczas 25 finału w 2017 r. Fundacja zebrała aż 105,5 mln. zł. Warto przypomnieć, że pierwszy finał WOŚP w 1993 r. zakończył się wynikiem 2,4 mln zł. Dziesięć lat później – w 2003 r. Orkiestra zebrała 30,1 mln zł, a w 2013 r. – 50,7 mln zł. 18 wcześniejszych gminnych finałów grania Gminy Dopiewo z WOŚP przyniosło blisko 654 tys. zł. Dodając tegoroczne 91.553 (po przeliczeniu walut), otrzymujemy ponad 745 tys. zł, jakie mieszkańcy Gminy Dopiewo dorzucili do skarbonki.

Sztab WOŚP Dopiewo tworzą od początku ZHP Dopiewo i GBPICK w Dopiewie. Początkowo siedzibą sztabu podczas Finałów WOŚP był „Dom Strażaka” w Dopiewie. Od 3 lat sercem wydarzeń – występów, licytacji i wystrzelenia „światelka do nieba” jest Centrum Rehabilitacyjno-

– Kulturalne w Konarzewie. Rok temu do konarzewskiej siedziby sztabu wpłynęło 95.617 zł – za pośrednictwem 120 wolontariuszy kwestujących w terenie i dzięki licytującym na sali.

W tym roku gminny sztab WOŚP wspierało w terenie 116 wolontariuszy z puszkami. Na dobry początek 5 tys. zł przekazała firma Mondy z Dopiewa. Na scenie CRK Konarzewo od godz. 14:00 odbywały się występy i licytacje. Swoje talenty aktorskie i wokalne prezentowały Zuchy z Konarzewa, formacja „Projekt Teatr”, Wielkopolski Klub Tańców Polskich, liczne grupy taneczne działające przy GBPICK i prowadzone przez „Activus Taniec i Fitness”. Nie zabrakło też wykonawców muzycznych – kilka piosenek zaśpiewała młoda wokalistka Agata Suwiczak, śpiewał i zagrał na gitarze Janusz Raptus Waściński, wiązanek przebojów zagrała Orkiestra Dęta Gminy Dopiewo, której towarzyszyły Mażoretki, z kolei zespół „Other Melody” wykonał kilka coverach zaaranżowanych w oryginalny sposób. Na koniec - przed finałową licytacją - zespół rockowy "Heavyweight", preferujący mocne brzmienia.

Przypadła mi niespodziewanie w udziale rola prowadzącego gminny Finał. Dzięki temu po raz pierwszy mogłem dłużej i z innej perspektywy obserwować to, co działo się podczas licytacji i występów, a także jak zwiększała się kwota, którą wyświetlano na ekranie. Warto dodać, że najbardziej pasjonującą była końcówka, ponieważ jeszcze podczas ostatniego koncertu było nieco ponad 54 tys. zł. Godzinę później kwota ta urosła do 90 tys. zł. Nic nie wskazywało na tak raptowną zmianę kwoty. Na efekt złożyła się praca wolontariuszy pracujących w terenie, którym pieniądze do puszek chętnie wrzucali mieszkańcy, jak również atrakcje przekazane na licytacje. Do hitów tegorocznej licytacji, która odbywała się między występami artystów, należały: siekiera, komplet garnków, „Przygody Zezi” z autografem Agnieszki Chylińskiej, gwiazdy ubiegłorocznych Dni Gminy Dopiewo, „Poradnik...” z dedykacją Doroty Wellman i Marcina Prokopa, czapka i koszulka Lecha Poznań, wkretarka, odtwarzacz Blu-ray oraz pierniki w kształcie serduszek WOŚP. Wielokrotnie podbijane były stawki podczas licytacji koszulek 26 Finału WOŚP, mimo rozmiaru XXL, kalendarzy i pamiątkowych kart sygnowanych grafiką i logiem WOŚP, fotografia

cessny łądującej na jeziorze Niepruszewskim i obraz przedstawiający marionetki przekazany przez pracownię plastyczną WTZ „Promyk”.

Jednym z przedmiotów wylicytowanych tego wieczoru była obecność na okładce styczniowego „Czasu Dopiewa”, w towarzystwie gminnych maskotek żurawia DOP i wilgi EWO.

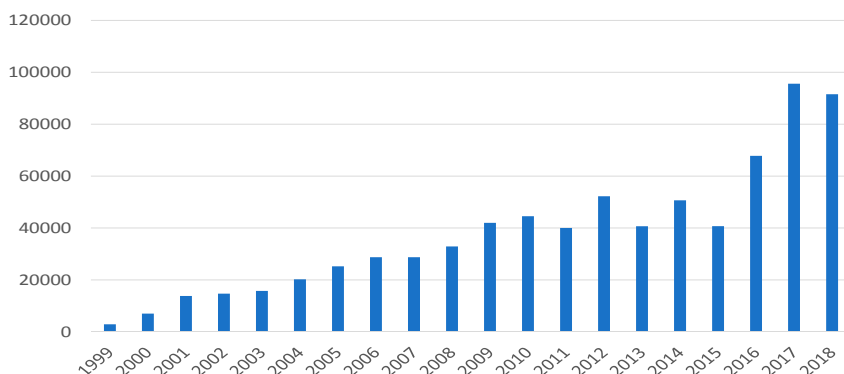
Duża liczba przedmiotów do wylicytowania przesunęła o pół godziny zaplanowany na 20:00 pokaz sztucznych ogni. „Światelko do nieba”, jak co roku, ufundował z własnych środków Wójt Gminy Dopiewo – Adrian Napierała.

Gminny Sztab WOŚP w Dopiewie dziękuje wszystkim wolontariuszom i darczyńcom.

Finały Wielkiej Orkiestry Świątecznej Pomocy to jedne z największych akcji charytatywnych i to nie tylko w Polsce. Jej twórcą i dyrygentem od 26 lat jest Jerzy Owsiak. WOŚP jest fundacją działającą zgodnie z polskim prawem i podlegającą kontroli. Trudno podać liczbę szpitali wyposażonych przez WOŚP i wyliczyć sprzęt medyczny, jaki fundacja kupiła przyczyniając się do poprawy jakości świadczenia wielu usług medycznych, często wyręczając państwo. Jest jedną z organizacji cieszących się największym zaufaniem społecznym. Według badań przeprowadzonych przez CBOS w 2014 r. ufało WOŚP 87 % Polaków, z czego 47% ufało zdecydowanie. W ubiegłym roku Fundacja ta była nominowana do Pokojowej Nagrody Nobla. Strona WOŚP: www.wosp.org.pl.

Tym Czasem
Adam Mendrala, Redaktor
Naczelny, Kierownik Referatu
Promocji i Rozwoju Gminy
fot. UG Dopiewo

Wyniki zbiorów podczas finałów WOŚP w Gminie Dopiewo



Biuletyn Informacyjny Urzędu Gminy Dopiewo

Wydawca, redakcja:

Urząd Gminy Dopiewo, ul. Leśna 1c
Tel. 61 814 83 31 w. promocja
czas@dopiewo.pl

Redaktor Naczelny:

Adam Mendrala

Materiały redakcyjne przyjmujemy w redakcji w godzinach pracy Urzędu Gminy w Dopiewie, pocztą tradycyjną i elektroniczną: czas@dopiewo.pl. Zastrzegamy sobie prawo do skracania i adu-stacji nadesłanych tekstów i listów.

Skład, druk i reklama:

Drukarnia Projekt S.C.
63-200 Jarocin, ul. Kusocińskiego 12
tel. 62 747 14 09
biuro@drukarnia-projekt.pl

Kolportaż:

Urząd Gminy Dopiewo

Za treść reklam i ogłoszeń nie odpowiadamy.

Nakład: 9000 egz.

Prawa autorskie:
Urząd Gminy Dopiewo
Wszelkie prawa zastrzeżone.



Wchodząc w nowy rok

Czas jest jak rzeka, której nie można zatrzymać. Jeszcze niedawno żyliśmy Świętami Bożego Narodzenia i Sylwestrem i ani się spostrzeżliśmy, jak rozpedził nam się 2018 r. Powoli przywykliśmy do pisania ósemki na końcu daty i do nowych kalendarzy.

Koniec starego roku wymaga od nas zamknięcia starych spraw, skłania nas do rozliczenia tego, co zostawiamy za sobą, analizy i wyciągnięcia wniosków. Zerujemy liczniki i rozpoczynamy wszystko jakby od nowa, choć wiadomo, że "teraz" nie bierze się znikąd - jest skutkiem przeszłości i w jakimś stopniu tworzy rzeczywistość, jaką przyniesie nam przyszłość. Otwierając nowy rok robimy plany i realizujemy nowe zadania. Chociaż praca w Urzędzie Gminy ma charakter ciągły i trwa nieprzerwanie, to jednak pewną cezurę wyznacza nowy budżet, z jakim rokrocznie wchodzimy w kolejny rok. Budżet 2018 r. jest spisem nowych zadań, będziemy jednak kontynuować realizację zadań z roku poprzedniego. W 2018 r., podobnie jak latach poprzednich, dominują inwestycje. Zamierzamy w tym roku przeznaczyć na inwestycje ponad 50 mln zł co w obecnej sytuacji rynkowej z jednej strony cieszy, ale z drugiej, biorąc pod uwagę realia, martwi.

Cieszyć może fakt, że przy tak dużym obciążeniu budżetu wydatkami na oświetlenie, z jakim mamy do czynienia w Gminie Dopiewo, udało się wygospodarować niebagatelną kwotę na inwestycje. Zmartwień z kolei dostarcza sytuacja na rynku, bo jak pokazują postępowania przetargowe z ostatnich miesięcy, prowadzone przez nas i inne samorządy i realizowane według reguł, jakimi podlegają zamówienia publiczne, ceny na usługi wzrosły i trudno liczyć w związku z tym na oszczędności. Zdarzały się

one w latach poprzednich, zwiększając możliwości wykonania dodatkowych zadań. Teraz prognozy sugerują, że raczej należy się spodziewać utrudnień w realizacji niektórych zadań ze względów finansowych – wzrost cen. Drugim czynnikiem, który wpływa na rynek i należy go brać pod uwagę w przyszłości, jest brak pracowników. Wykonawcy prac budowlanych narzekają na deficyt siły roboczej. Pokłosiem tego jest mała liczba ofert w stosunku do lat ubiegłych, składanych w odpowiedzi na ogłaszane ostatnio przetargi, dotyczące inwestycji. Na szczęście, optymistyczne jest to, że kluczowe nasze inwestycje drogowe są na etapie realizacji i w ich przypadku nie mamy obaw o wykonawcę. Mam tu na myśli: drogę wzdłuż torów na odcinku Dąbrówka – Pałędzie, parkingi „park & ride” w Dopiewie i Pałędziu. Zadania związane z budową kanalizacji sanitarnej chcemy ogłosić w pierwszym kwartale tego roku.

Rok 2017 potwierdził, że Gmina Dopiewo ciągle się rozwija. Świadczy o tym mogą choćby dane o liczbie osób, które się zameldowały. Jest to ponad 1700 osób w ciągu 12 miesięcy minionego roku. Takiego przyrostu nie odnotowaliśmy nigdy wcześniej. Potencjał tej Gminy z pewnością buduje również mały i średni biznes. Warto w tym miejscu przypomnieć, że Gmina Dopiewo w listopadzie ubiegłego roku zajęła 4. miejsce w „Rankingu Samorządów Najdynamiczniej Rozwijających Przedsiębiorczość w latach 2003 – 2016” i 30. miejsce w „Rankingu zrównoważonego rozwoju 2016” w kategorii „gmina wiejska”, obejmujących aż 1559 tego typu gmin. W związku z tym miałem przyjemność reprezentować naszą Gminę Dopiewo podczas gali, która odbyła się w Sejmie RP.

W Gminie Dopiewo dużo jest dróg gruntowych, które - ze względu na aurę pogodową, z jaką mamy do czynienia od końca ubiegłego roku - części spośród Państwa dawały i dają się we znaki, ze względu na degradację spowodowaną nadmiarem wody, rodzajem podłoża, naprzemiennością temperatur ujemnych i dodatnich w połączeniu z intensywną eksploatacją. Zdajemy sobie sprawę z dyskomfortu, jaki ta sytuacja powoduje i staramy się na bieżąco podejmować

działania interwencyjne. Z naturą trudno wygrać. Idealnie byłoby mieć nieograniczony budżet, by wybudować wszystkie drogi, od razu a wcześniej położyć w nich kanalizacje, jednak to niemożliwe.

Do szybszej realizacji różnego rodzaju przedsięwzięć, które wpływają na komfort życia mieszkańców, z pewnością może przyczynić się mobilizacja polegająca na wskazywaniu w formularzu podatkowym, jako miejsca zamieszkania, adresu w Gminie Dopiewo. Nie trzeba się nawet meldować, żeby to zrobić. Należy przy tym pamiętać o złożeniu deklaracji PIT w Pierwszym Urzędzie Skarbowym, ul. Dolna Wilda 80a, 61-501 Poznań. Nawet o kilka milionów złotych rocznie, może w ten sposób zwiększyć się budżet Gminy Dopiewo. 40 % podatku, który i tak płacimy państwu, wraca do Gminy wskazanej jako miejsce zamieszkania. Okres rozliczeń trwa do końca kwietnia. Zachęcam więc przy okazji wszystkich mieszkańców Gminy Dopiewo, którzy podają jako miejsce zamieszkania inny adres (z przyzwyczajenia, braku czasu, innych powodów) do zmiany. Załatwienie tej prostej formalności, pozwoli nam zrobić dla Państwa więcej.

*Adrian Napierała,
Wójt Gminy Dopiewo*

*fol. Michał Juskowiak,
Adam Mendrala*



Pierwszy Urząd Skarbowy w Poznaniu – miejsce rozliczeń mieszkańców Gminy Dopiewo, wskazujących w deklaracji PIT adres w Gminie Dopiewo jako miejsce zamieszkania. Bądźmy GIT z PIT!



Prace interwencyjne na ul. Lipowej w Dopiewie, zlecone przez Urząd Gminy Dopiewo Zakładowi Usług Komunalnych Sp. z o. o



Relacja z XXXVII sesji Rady Gminy Dopiewo

Podczas XXXVII sesji Rady Gminy, która odbyła się 18 grudnia 2017 r. radni podjęli 8 uchwał.

Budżet zaprojektowany

Najważniejszą uchwałą procedowaną na sesji był projekt budżetu na 2018 r. Budżet Gminy Dopiewo został przyjęty jednomyślnie. „Za” głosowało 19 radnych obecnych na sesji, nikt nie



był przeciw, ani nie wstrzymał się od głosu. Ogółem w projekcie budżetu Gminy na 2018 r. przyjęto dochody w kwocie 130.281.016 zł, w tym dochody bieżące w wysokości 117.754.288 zł, dochody majątkowe w wysokości 12.526.728 zł. W budżecie Gminy Dopiewo na 2018 r. przyjęto wydatki w kwocie 155.149.202 zł, w tym wydatki bieżące w wysokości 101.907.955 zł, wydatki majątkowe w wysokości 53.241.247 zł. Budżet zakłada deficyt w wysokości 24.868.186 zł, który zostanie pokryty przychodami z tytułu planowanych do zaciągnięcia kredytów, pożyczek i emitowanych papierów wartościowych w kwocie 19.964.653 zł oraz przychodami w wysokości 4.903.533 zł z tytułu wolnych środków, jako nadwyżki środków pieniężnych na rachunku bankowym budżetu, wynikających z rozliczeń wyemitowanych papierów wartościowych, kredytów i pożyczek z lat ubiegłych. Planowane przychody w 2018 r. wynoszą 30.780.670 zł, a rozchody 5.912.484 zł.

Nowa prognoza finansowa

Rada przyjęła także nową wieloletnią prognozę finansową na lata 2018 - 2026. W prognozie założono, że budżet w latach 2019 - 2026 zamknie się nadwyżką, która zostanie przeznaczona na spłatę zobowiązań z tytułu zaciągniętych pożyczek, kredytów i wyemitowanych obligacji. Natomiast budżet 2018 r. zamknie się deficytem w wysokości 24.868.186 zł i zostanie on sfinansowany przychodami z tytułu zaciągniętych pożyczek i kredy-

tów oraz wyemitowanych obligacji. Prognozę dochodów uwzględniono w oparciu o dane historyczne i makroekonomiczne. Dynamiczny wzrost powyżej prognozowanej inflacji założono dla dochodów z tytułu udziału w PIT (od 9% do 11% rocznie). Dotacje i środki przeznaczone na cele bieżące w prognozie od 2019 r. pozostawiono na tym samym poziomie.

W latach 2019 - 2026 dokonano indeksacji większości wydatków bieżących o wskaźnik inflacji. Nie zaplanowano wydatków z tytułu poręczeń i gwarancji.

Plany zagospodarowania przestrzeni

Radni uchwalili miejscowy plan zagospodarowania przestrzennego (dalej: mpzp) w Skórzewie, w rejonie ulicy

Sadowej i Gruszowej. Opracowanie planu miało na celu uregulowanie zasad zabudowy i zagospodarowania przedmiotowego terenu. Przedmiotem opracowania jest wprowadzenie terenów zabudowy mieszkaniowej, zgodnie z ustaleniami Studium. Obszar opracowania planu stanowi powierzchnię około 1,2 ha. Działki znajdujące się w granicach opracowania planu stanowią własności prywatne.

Rada przystąpiła do opracowania mpzp w Dąbrówce, pomiędzy ulicami Komornicką i Piastowską. Teren wskazany do opracowania nie jest objęty obowiązującym mpzp. Przedmiotem jego opracowania jest określenie zasad zagospodarowania terenu, poprzez określenie parametrów i wskaźników kształtowania zabudowy w tym również zasad obsługi komunikacyjnej terenów objętych przystąpieniem do opracowania planu. Zgodnie z ustaleniami Studium dla terenu objętego przystąpieniem do opracowania planu określono kierunek

Uchwały XXXVII sesja

Podajemy wykaz uchwał podjętych przez Radę Gminy Dopiewo podczas sesji, jaka odbyła się 18 grudnia 2017 r.

- 1. Uchwała Nr XXXVII/493/17** w sprawie zmiany uchwały Nr XIX/159/11 Rady Gminy Dopiewo z dnia 29 grudnia 2011 r. w sprawie wysokości i zasad ustalania dotacji celowej dla podmiotów prowadzących żłobki lub kluby dziecięce na terenie Gminy Dopiewo.
- 2. Uchwała Nr XXXVII/494/17** w sprawie ustanowienia w Gminie Dopiewo 2018 r. „Rokiem Powstania Wielkopolskiego”.
- 3. Uchwała Nr XXXVII/495/17** w sprawie miejscowego planu zagospodarowania przestrzennego w miejscowości Skórzewo, rejon ulicy Sadowej i Gruszowej.
- 4. Uchwała Nr XXXVII/496/17** w sprawie przystąpienia do sporządzenia miejscowego planu zagospodarowania przestrzennego terenu w miejscowości Dąbrówka, pomiędzy ulicami Komornicką i Piastowską, gmina Dopiewo.
- 5. Uchwała Nr XXXVII/497/17** w sprawie zmiany Uchwały Nr XXV/350/16 z 19 grudnia 2016 r. w sprawie uchwały budżetowej Gminy Dopiewo na 2017 rok.
- 6. Uchwała Nr XXXVII/498/17** w sprawie zmiany Uchwały Nr XXV/349/16 z 19 grudnia 2016 r. w sprawie uchwalenia Wieloletniej Prognozy Finansowej Gminy Dopiewo na lata 2017-2026.
- 7. Uchwała Nr XXXVII/499/17** w sprawie uchwalenia Wieloletniej Prognozy Finansowej Gminy Dopiewo na lata 2018 - 2026.
- 8. Uchwała Nr XXXVII/500/17** w sprawie uchwały budżetowej Gminy Dopiewo na 2018 r.

DG



zagospodarowania jako tereny obiektów produkcyjnych, składów i magazynów (P), zabudowy mieszkaniowo-usługowej (M1) oraz zabudowy mieszkaniowej z działalnością gospodarczą (M1U).

Rok Powstania Wielkopolskiego

Samorządowcy ustanowili 2018 r. w Gminie Dopiewo „Rokiem Powstania Wielkopolskiego”. Przedstawiający projekt uchwały Kierownik Referatu Promocji A. Mendrala, poinformował, że Powstanie Wielkopolskie było wydarzeniem szczególnym w historii Polski i regionu. Było jednym ze zwycięskich polskich powstań. Wybuchło 27 grudnia 1918 r. i zakończyło się 16 lutego 1919 r. Zadecydowało o zachodniej granicy odradzającego się po 123 latach państwa polskiego. Ówcześni mieszkańcy Gminy Dopiewo i jej okolic mieli znaczący wkład w Powstanie Wielkopolskie.

Na terenie naszej Gminy znajdują się miejsca upamiętniające tę insurekcję, z której możemy i powinniśmy być dumni. Tradycje z tamtych wydarzeń są kultywowane w wielu rodzinach i przypominane rokrocznie przez władze samorządowe. W 2018 r. przypada jubileusz 100-lecia wybuchu Powstania Wielkopolskiego, dlatego zasadne jest nadanie przyszłorocznym obchodom odpowiedniej rangi. Rok 2018 ogłoszony został „Rokiem Powstania Wielkopolskiego” m.in. przez: Sejm RP, Sejmik Województwa Wielkopolskiego, Radę Powiatu Poznańskiego.

Ustanowienie 2018 r. „Rokiem Powstania Wielkopolskiego” przez Gminę Dopiewo ma na celu:

- Organizację wzajemnych obchodów w roku jubileuszu 100-lecia.
- Przybliżenie mieszkańcom Gminy Dopiewo historii Powstania Wielkopolskiego.



- Uświadomienie mieszkańcom Gminy Dopiewo wkładu ówczesnych mieszkańców Gminy w Powstanie Wielkopolskie.
- Zwrócenie uwagi na miejsca pamięci na terenie Gminy Dopiewo.
- Oddanie hołdu bohaterom Powstania Wielkopolskiego.
- Zachęcenie mieszkańców do refleksji i uczestnictwa w obchodach.

*Damian Gryśka,
fot. Adam Mendrala*

Budżet 2018

Budżet na rok 2018 został uchwalony jednogłośnie przez Radę Gminy Dopiewo 18 grudnia 2017 r.

Dochody

Dochody budżetu zaplanowano w wysokości 130.281.016 zł, w tym dochody bieżące w wysokości 117.754.288 zł, dochody majątkowe w wysokości 12.526.728 zł.

Najważniejsze pozycje dochodów bieżących to:

- udziały w podatku dochodowym od osób fizycznych - kwota 45.558.529 zł,
- subwencja - kwota 22.935.791 zł,
- dotacje i środki przeznaczone na cele bieżące - kwota 24.610.951 zł,
- podatki i opłaty - kwota 21.298.209 zł,
- udziały w podatku dochodowym od osób prawnych – kwota 2.000.000 zł.

Struktura dochodów

Wydatki

Wydatki budżetu zaplanowano w wysokości 155.149.202 zł w tym: wydatki bieżące w wysokości 101.907.955 zł, wydatki majątkowe w wysokości 53.241.247 zł.

Deficyt

Deficyt budżetu Gminy na 2018 r. wynosi 24.868.186 zł. Zostanie on sfinansowany przychodami z tytułu planowanych do zaciągnięcia kredytów, pożyczek i emisji obligacji na kwotę 19.964.653 zł oraz przychodami w wysokości 4.903.533 zł z tytułu wolnych środków, jako nadwyżki środków pieniężnych na rachunku bankowym budżetu, wynikających z rozliczeń wyemitowanych papierów wartościowych, kredytów i pożyczek z lat ubiegłych.



Oświata

Największym beneficjentem budżetu Gminy Dopiewo jest oświata. Wydatki na ten cel wyniosą według projektu budżetu w 2018 r.: 51.506.524 zł. W kwocie tej mieszczą się inwestycje oświatowe zaplanowane na przyszły rok: 5.515.734 zł.

Wydatki majątkowe

Na wydatki majątkowe Gmina chce przeznaczyć 53.241.247 zł. Na 2018 rok zaplanowano dochody bieżące w wysokości 117.754.288 zł, wydatki bieżące w wysokości 101.907.955 zł. Różnica stanowi nadwyżkę operacyjną i wynosi 15.846.333 zł.

500+

Na wypłatę świadczeń 500+ Gmina Dopiewo otrzyma z budżetu państwa dotację w wysokości 17.718.400 zł.

Profilaktyka

Na realizację zadań określonych w programach profilaktyki i rozwiązywania problemów alkoholowych oraz zwalczania narkomanii planuje przeznaczyć kwotę 432.000 zł. Powyższe wydatki zostaną zrealizowane w zwię-

Zapisz się już dziś!

DZIĘKI SKOJARZENIU ODBIORCÓW SMS Z ULICĄ I MIEJSCOWOŚCIĄ MOŻEMY WYSYLAĆ WIADOMOŚCI Z KONKRETNĄ INFORMACJĄ.

SKÓRZEWO:
UL. WIOSENNA
UL. JEŚIENNA
UL. WAKACYJNA
UL. LETNIA
UL. RADOSNA
UL. POLNA

Mieszkańcu, zapraszamy Cię na spotkanie w sprawie budowy Twojej ulicy **26.09.br.** Godz. 16.00 S.P. ul. Poznańska 70, Skorzewo. Więcej: www.idz.do/projektyulic

ku z uzyskaniem dochodów z tytułu wydawania zezwoleń na sprzedaż napojów alkoholowych.

DBO i inicjatywy lokalne

Na pomysły mieszkańców realizowane w ramach budżetu obywatelskiego zaplanowano 150.000 zł, natomiast na mniejsze inicjatywy lokalne przewidziano 30.000 zł. Projekt realizowany w ramach DBO w 2018 r. to Leśny zakątek - plac zabaw w lasku - etap I w Skórzewie na kwotę 150.000 zł.

Pożyczki i obligacje

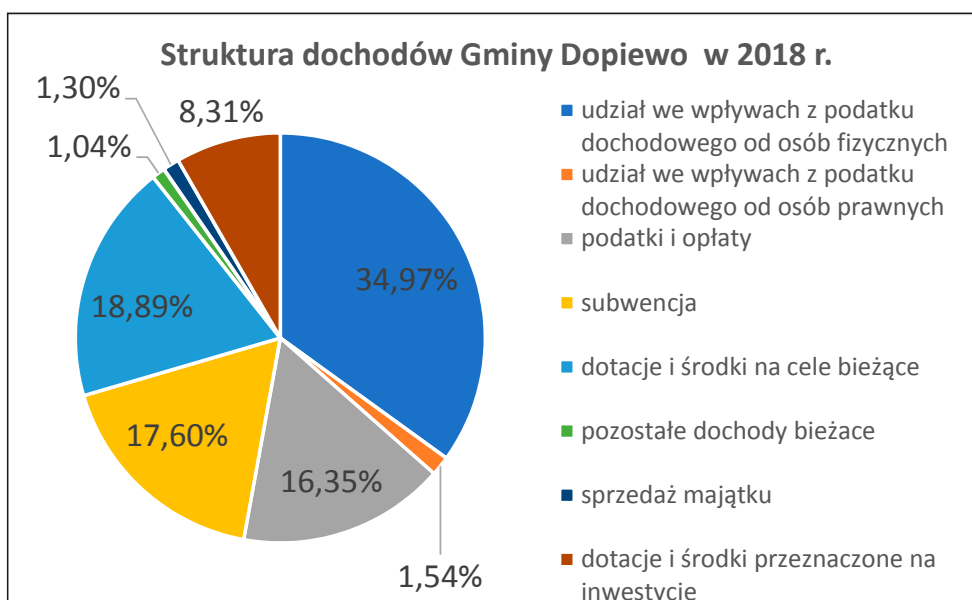
W roku 2018 Gmina zgodnie z harmonogramem zaciągniętych zobowiązań musi wykupić obligacje wyemitowane w latach poprzednich i spłacić zaciągnięte kredyty i pożyczki

w wysokości 5.912.484,00 zł.

Ponadto planuje się emisję obligacji oraz zaciągnięcie kredytów pożyczek na kwotę 25.877.137 zł.

Z uchwałą budżetową na 2018 r. szczegółowo można zapoznać się na stronie internetowej Gminy Dopiewo.

*Małgorzata Mazurek,
Skarbnik Gminy Dopiewo*



Ciekawy rok przed nami



Nawet się nie obejrzelismy, a już mamy 2018 r. To ostatni rok obecnej kadencji samorządów. Naturalne są więc pytania: Co nas w tym roku czeka? Jakie niespodzianki przyniesie życie?

Skupię się na tym, co już wiemy. Jest to przede wszystkim rok jubileuszowy. Przypadają w nim związane ze sobą jubileusze: „100-lecie odzyskania przez Polskę niepodległości” i „100 lat Powstania Wielkopolskiego lat 1918-1919”. Oba te jubileusze przypadają pod koniec roku. Dobrze, że Rada Gminy podniosła rangę obchodów w Gminie, podejmując uchwałę w sprawie ustanowienia 2018 „Rokiem Powstania Wielkopolskiego”. Daje to możliwość rozłożenia akcentów rocznicowych na cały 2018 r.

Dlaczego uważam tę rocznicę za tak ważną? Po pierwsze, Powstańcom Wielkopolskim, podobnie jak i wszystkim walczącym o niepodległość, należy się nieprzemijający hołd. Wielka szkoda

że Powstańców już nie ma z nami, ale myślę, że lukę doskonale wypełnia młodzież, która w naturalny sposób, jest tak samo pełna entuzjazmu, jak Powstańcy w swoim czasie. Na szczęście cele są inne i obyśmy nigdy nie musieli się mierzyć z problemami, jakie stanęły przed naszymi przodkami. Dlatego uważam, że zamiast narzekać na to, co często niesie nam los, przez wzgląd na Bohaterów (często naszych bezpośrednich Przodków), docenimy to, że historia oszczędziła nam traumatycznych doznań, i że możemy skupić się na celach, które nie niosą ze sobą dramatycznych wydarzeń.

Skoro nie stoimy obecnie przed zagrożeniem zewnętrznym, jak zatem u progu 2018 r. wygląda nasze lokalne bezpieczeństwo. Myślę, że jest lepiej, bo czuwają nad nami "Nasi Gminni Stróże Prawa". Mam oczywiście na myśli, że jest to pierwszy rok kiedy po otwarciu Komisariatu w Dopiewie, policja będzie sprawować bezpośrednią pieczę nad mieszkańcami. Na pierwsze styczniowe posiedzenie Komisji Budżetu i Bezpieczeństwa został zaproszony Komendant Komisariatu w Dopiewie. Myślę, że wymiana poglądów i przedstawienie problemów pomoże podnieść bezpieczeństwo i porządek publiczny na jeszcze wyższy poziom, będziemy nad tym pracować.

Na Sesji Rady Gminy 18.12.2107 r. został uchwalony Budżet na 2018 r. Osobiście głównym powodem do satysfakcji jest dla mnie fakt, że trzeci rok z rzędu, procedura budżetowa odbyła się w atmosferze spokoju. Nie rodziła niepotrzebnych konfliktów. Olbrzymia w tym zasługa

Wójta i Skarbnika, których zdolności koncyliacyjne spowodowały, że Radni zaakceptowali budżet jednomyślnie i bez żadnych poprawek.

Pomimo dysonansu, jakim jest zgłaszanie odmienionych potrzeb przez grupy mieszkańców Gminy Dopiewo - np. z jednej strony przez mieszkańców nowych osiedli, a z drugiej - choćby przez środowiska rolników, zawarty kompromis pozwala na optymistyczne spoglądanie w przyszłość. Cenne jest również to, że większe miejscowości nie zabierają „siły przebicia” tym najmniejszym, które też mogą się rozwijać. W tym kompromisie na słowa uznania zasłużyli z pewnością także Radni, Sołtysi i Pracownicy Urzędu Gminy.

Nie będę wchodził w szczegóły budżetu, myślę, że będzie na to czas w ciągu roku. Do realizacji potrzeb niezbędny jest potencjał. Z budżetowego punktu widzenia najważniejsze jest to, aby nowo wprowadzający się Mieszkańcy wskazywali Gminę Dopiewo w deklaracji podatkowej. Takie zachowanie jest oznaką patriotyzmu lokalnego na miarę naszych czasów, daje pełniejsze wykorzystanie możliwości Gminy i ma wpływ na dynamikę jej rozwoju.

Kończąc, składam serdeczne życzenia Noworoczne wszystkim Mieszkańcom Gminy Dopiewo, a 100 Rocznica Powstania Wielkopolskiego niech będzie kłamrą, która spina wszystkie nasze wspólne i pozytywne działania.

*Jan Bąk Radny,
Przewodniczący Komisji Budżetu,
Finansów, Inwestycji, Porządku
Publicznego i Ochrony
Przeciwpożarowej*

Komu powierzymy lokalne ojczyzny?



Zaczął się ostatni rok takiego samorządu, jaki dobrze się zapisze w pamięci Polaków. Reforma polegająca na przekazaniu władzy nad małymi ojczyznami przedstawicielom lokalnej społeczności cieszy się opinią jedynej, która się powiodła. Dzięki niej miasta i miasteczka zmieniają się na naszych oczach. Nadchodzą zmiany, niestety nie na lepsze. Być może nawet sprawne przeprowadzenie wyborów okaże się dla państwa zbyt trudne.

Obecne władze lokalne (i sposób ich wybierania) przetrwają tylko do listopada. Potem nastąpią radykalne zmiany. Mogę je ocenić z perspektywy doświadczenia, jakie zyskałem dzięki pracy, od samego początku, na rzecz odrodzonego w 1990 roku samorządu. Nie potrzeba zresztą doświadczenia, by dostrzec, jak wiele zmieniło się od kiedy mieszkańcy wzięli sprawy we własne ręce. Państwo, aż do 2015 roku, decentralizowało się, coraz mniej zależało od warszawskiej centrali. Potem nastąpił odwrót od tej tendencji, następuje ubezwłasnowolnienie obywateli. Państwo przejmuje władzę w terenie i pieniądze, na przykład poprzez zawłaszczenie funduszy ochrony środowiska.

Przesadziłbym jednak, gdybym twierdził, że wszystko, co wprowadzają nowe przepisy, jest złe. Pozytywnie oceniam wydłużenie kadencji do pięciu lat. Dla osób, które pierwszy raz zasiadły w lokalnych władzach okres czteroletni bywał zbyt krótkim, by opanować specyfikę tej działalności. Ledwo radni poznali wszystkie tajniki, a kadencja dobiegała końca. Poza tym inwestycje nigdy nie zaczynają się i nie kończą podczas jednej kadencji. Proces przygotowania zadania do realizacji, tworzenie dokumentacji zwykle zabiera całe lata. Co zaczyna jeden samorząd, kończy drugi. Tak będzie zawsze - ciągłość władzy jest nieodzowna, ale wydłużenie kadencji pozwoli sprawniej, od początku do końca zrealizować przedsięwzięcia najważniejsze.

Całe szczęście, że autorzy ustawy wycofali się z pomysłu uniezależnienia funkcji skarbnika. W dalszym ciągu będzie to osoba wskazywana przez wójta lub burmistrza, akceptowana przez radnych. Trzeba pamiętać, że skarbnik jest pracownikiem samorządowym, głównym konstruktorem budżetu, a dokument ten jest najważniejszym elementem realizacji programu i przesądza o tempie rozwoju. Musi być zależny od władzy wykonawczej.

Pozytywnie też oceniam rezygnację z koncepcji innego niż dotychczas traktowania przewodniczącego rady – wyposażenia go we własne biuro, traktowania go jako odrębną jednostkę.

Rządzącemu krajem PiS-owi zależy na podkreśleniu swego monolitu, podzielenia pozostałych ugrupowań na jak najmniejsze, a więc najliczniejsze grupy. Nowe kluby radnych mogą już składać się z 3 osób. Do tej pory, zależnie od statutu, mogło być ich 7 - 8. Myślę, że wbrew intencjom ustawodawcy, nie przełoży się to na sposób sprawowania lokalnej władzy. Ważniejsze jest to, że obrady radnych muszą być transmitowane za pośrednictwem Internetu, w ramach jawności. Mieszkańcy będą mogli ocenić aktywność i postępowanie tych, których wybrali. W Biuletynie Informacji Publicznej znajdą się imienne wyniki każdego głosowania. Być może będzie to kłopotliwe w realizacji, ale trudno pomysł gwarantujący większą jawność krytykować.

Jako duże zagrożenie trzeba traktować próbę upolitycznienia, a nawet upartyjnienia samorządów. Do tej pory jednomandatowe okręgi wyborcze nie obowiązywały tylko w miastach na prawach powiatu. Teraz będziemy głosować na partyjne listy we wszystkich gminach o liczbie mieszkańców większej niż 20 tysięcy. Taką jest Dopiewo. Jest to, nie tylko moim daniem, zła zmiana, niekorzystna dla mieszkańców. Nie będą mogli głosować na osobę, która nie znajduje się na partyjnej liście. Poza tym stracą wpływ na samorząd, bo nie wybiorą już reprezentanta swego obszaru. Komitet wyborczy z większej miejscowości może odnieść wyraźne zwycięstwo, kosztem mniejszych miejscowości i osiedli. Łatwo sobie wyobrazić, że całą radę mogły obsadzać członkowie prężnego komitetu ze Skórzewa lub Dąbrówki. Kto zadba o mieszkańców Gołusek, Zakrzewa czy Konarzewa?

Najistotniejszą zmianą, trudną do racjonalnego uzasadnienia, jest pozbawienie mieszkańców prawa głosowania na osoby ciesząc się szczególnym zaufaniem. Ustawodawca wykluczył sprawowanie funkcji wójta, burmistrza, prezydenta dłużej niż przez dwie kadencje. Rządząca partia wyraźnie zainteresowana jest wyeliminowaniem ludzi, którzy

sprawdzili się w działalności na rzecz samorządu. Całe szczęście, że tym razem PiS łaskawie zgodził się, by prawo nie działało wstecz. Nowy przepis będzie obowiązywać od najbliższych wyborów, a nie od tych sprzed 8 lat. Kto zostanie wybrany teraz, nie porządzi dłużej niż 10 lat. Jedyną nadzieją na ocalenie najbardziej sprawnych samorządowców jest wybór nowego Sejmu, który zmieni szkodzące mieszkańcom, dyskryminujące samorządowców ustawy. Nasuwa się tu pytanie: Dlaczego posłowie nie ograniczą liczby własnych kadencji? Wielu z nich to zawodowi parlamentarzyści od ćwierćwiecza, mimo przekroczenia wieku emerytalnego.

Niemale wątpliwości budzi sam proces przeprowadzenia wyborów. Do tej pory to radni kształtowali okręgi wyborcze. To na szczęście się nie zmieni już w listopadzie, ale od następnych wyborów zajmie się tym komisarz. Oczywiście będzie partyjnym nominatem i nie musi kierować się rozsądkiem i interesem mieszkańców, bo nie taka będzie jego rola. Zatrąszy się prawdopodobnie o stworzenie większych szans tym, co go zaangażują. Państwowa Komisja Wyborcza jeszcze dziś składała się z doświadczonej sędziów, bez związku z polityką. To się zmieni. Sędziów zastąpią magistrowie prawa nominowani przez ministra spraw wewnętrznych i administracji. Dla przypomnienia – dziś funkcję tę pełni Mariusz Błaszczak.

Ustawa wprowadza nowe procedury wyborcze, a ich uzasadnieniem ma być zapobieganie fałszerstwom. Rządzący sugerują w ten sposób, że dotychczas mieliśmy do czynienia z masowymi oszustwami. To oczywiście bzdura, trudno takie podejrzenia potwierdzić w jakikolwiek sposób. Dotychczas każda partia, każdy komitet mógł wprowadzić do komisji wyborczej swych reprezentantów. Gdy miejsc brakowało, nastąpiowało losowanie, a kto je przegrał, miał szansę zgłosić przynajmniej męża zaufania, obserwującego przebieg wyborów od początku do końca.

Teraz komisje będą dwie. Jedna przeprowadzi wybory, druga przeliczy głosy. Skomplikuje się sam proces oddawania głosu. W lokalach zainstalowane zostaną kamery, zastosowanie znajdą przezroczyście urny, ale otwiera się duże pole do manipulacji. Do niedawna trzeba było w kratce postawić „x”. Linie musiały się przeciąż wewnątrz tej kratki. Teraz linie mają być „co najmniej dwie”. Po co ta komplikacja? Poza miejscem zadrukowanym można było umieścić dowolny napis, nie unieważniało to oddanego głosu. Teraz można całkowicie zamalować jedną z kratek, a „x” postawić w innym miejscu. Cóż za wspaniała sposobność do fałszowania! Członek komisji może

zamalować kratkę i postawić „x” tam, gdzie mu się podoba. W ten sposób można „poprawić” każdy wynik głosowania. Nie ważne, jak kto zagłosuje. Ważniejsze będzie „liczenie” głosów.

Dotychczas przed wyborami samorządowymi stawialiśmy sobie tylko jedno

pytanie: Kto wygra, kto będzie w naszej miejscowości sprawował władzę? Teraz zastanawiamy się: Czy nasze głosy znajdują odzwierciedlenie w wyniku wyborczym? Czy procedury przebiegną transparentnie i uczciwie? Czy przeprowadzenie wybo-

rów nie przerośnie możliwości organizacyjnych polskiego państwa.

*Andrzej Strażyński
Przewodniczący
Komisji Komunikacji
Budownictwa i Infrastruktury,
Rady Powiatu Poznańskiego*

Porozmawiajmy o Powiecie



Blisko 400 mln zł budżetu będzie miał w 2018 r. Powiat Poznański. To rekordowa kwota, która jest wynikiem proinwestycyjnej i prospołecznej wizji dynamicznego rozwoju Powiatu.

Tegoroczne dochody zaplanowano w wysokości 350 mln zł, natomiast wydatki kształtują się na poziomie blisko 390 mln zł. Deficyt w wysokości 40 mln zł ma być sfinansowany przychodami pochodzącymi z zaciągniętego kredytu. Aż 29 mln zł Powiat musi oddać budżetowi państwa jako tzw. podatek „janosikowy”.

W tym roku stawiamy przede wszystkim na edukację oraz transport i komunikację. Nie brakuje też pieniędzy na bezpieczeństwo, zdrowie i pomoc społeczną oraz ochronę zabytków.

Najwięcej, bo prawie 120 mln zł, będzie wydane zarówno na inwestycje oświatowe, jak i programy edukacyjne. Ponad 30 mln zł kosztować będzie Centrum Kształcenia Praktycznego w Swarzędzu. Zakończenie tego zadania planujemy na przełomie września i października. Oferta kształcenia zawodowego w naszej placówce, i to w kilkudziesięciu specjalnościach, z pewnością przyciągnie uczniów nie tylko z Powiatu, ale całego województwa. A być może dzięki uruchomieniu Poznańskiej Kolei Metropolitalnej uczniów z Gminy Dopiewo.

Drugie miejsce pod względem wydatków w budżecie Powiatu zajmują drogi. Blisko 100 mln zł planujemy przeznaczyć na zarządzanie drogami powiatowymi. Około 65 mln zł wydamy na inwestycje.

Ale warto pamiętać, że 10 mln zł pochłona sprawy bieżące, czyli między innymi remonty cząstkowe jezdni i chodników, koszenie traw, zimowe utrzymanie dróg.

Co planujemy zrobić na terenie Gminy Dopiewo?

W budżecie zarezerwowaliśmy pieniądze na przebudowę ulicy Gromadzkiej w Więckowicach. Celem inwestycji jest poprawa bezpieczeństwa pieszych, rowerzystów i użytkowników samochodów. Na kilometrowym odcinku chcielibyśmy wykonać system odprowadzania wód z pasa drogowego, przebudować chodniki i zatoki autobusowe. Na jezdni położymy nową nawierzchnię i wyznaczymy przejścia dla pieszych (w miejscach niebezpiecznych – z azylami bezpieczeństwa). Koszt prac to ponad 4,3 mln zł. Inwestycja ma być współfinansowana przez Gminę.

Planujemy również budowę sygnalizacji świetlnej w Więckowicach na skrzyżowaniu drogi wojewódzkiej z drogami powiatowymi. Koszt tej inwestycji to 300 tys. zł. Sfinansują ją po równo Powiat Poznański, Gmina i Województwo Wielkopolskie.

Trzeba też pamiętać, że jesteście w trakcie realizacji największej w historii inwestycji drogowej Powiatu Poznańskiego. To przebudowa trasy z Zalasewa (Gmina Swarzędz), przez Gwarzewo do węzła Kleszczewo na S5. Prace pochłona aż 25 mln zł. Projekt współfinansuje Unia Europejska. Udało nam się uzyskać dofinansowanie w wysokości 16 mln zł w ramach WRPO 14+.

Ponadto będziemy przebudowywać drogę powiatową na odcinku Gądkki – Dachowa. Otrzymaliśmy na ten cel dofinansowanie w ramach Programu Rozwoju Gminnej i Powiatowej Infrastruktury Drogowej na 2018 r. Projekt zgłoszony przez Powiat Poznański otrzymał 25,88 punktów oraz dofinansowanie w wysokości niemal 2,7 mln zł. I etap przebudowy drogi Gądkki – Szczodrzykowo to odcinek o długości 2,3 km od węzła Gądkki do Dachowy.

Pomoc społeczna w naszym budżecie również stawowi istotny element działalności. Na wszelkie działania związane ze sprawami społecznymi zarezerwowano prawie 43 mln zł. Dzięki temu sfinansowana zostanie m.in. działalność Domu

Pomocy Społecznej w Lisówkach (prawie 6 mln zł). Na pozostałe wydatki DPS-u, tj. zakup materiałów, wyposażenia, energii elektrycznej, wody, gazu, usługi remontowe, gospodarkę odpadami czy szkolenia pracowników Powiatu przeznaczy 184 tys. zł. Aby jeszcze bardziej usprawnić dojazd do placówki, planowane jest również dofinansowanie połączenia autobusowego pomiędzy Dopiewem a ośrodkiem w Lisówkach (to koszt prawie 3,3 tys. zł).



Powiat nadal będzie wspierał programy profilaktyczne, które cieszą się ogromnym zainteresowaniem wśród mieszkańców 17 gmin. Na ochronę zdrowia w 2018 r. przeznaczymy blisko 9 mln zł. Wśród wydatków znajdują się więc dotowania szczepionek przeciw grypie, pneumokokom i HPV. O nowy blok operacyjny zostanie też rozbudowany szpital powiatowy w Puszczykowie (wartość prac wynosi 18 mln zł, bez kosztów tak zwanego wyposażenia ruchomego).

Zaplanowano również wydatki na inwestycje związane z bezpieczeństwem powiatu poznańskiego. 500 tys. zł samorząd wyda na kontynuację zadania pn. „Budowa nowej strażnicy PSP wraz z niezbędną infrastrukturą oraz zagospodarowaniem terenu na potrzeby JRG-

Twórz z nami „Czas Dopiewa”

Zapraszamy Państwa do współtworzenia czasopisma - teksty, zdjęcia, informacje o wydarzeniach, tematy którymi warto się zająć można przesyłać pod adres: czas@dopiewo.pl

4 w Poznaniu”. Celem inwestycji jest poprawa zabezpieczenia operacyjnego zachodniej części Powiatu Poznańskiego, obejmującej gminy: Rokietnica, Tarnowo Podgórne, Dopiewo i Buk.

Wzorem ubiegłych lat nie szczędzimy też pieniędzy na ochronę zabytków w

naszym Powiecie. W tym toku planujemy wydać blisko 1,5 mln zł na dalsze prace konserwatorskie. W ubiegłym roku dzięki dotacji Powiatu udało się przeprowadzić prace restauracyjne między innymi w kościele w Konarzewie, gdzie dotacja w wysokości 34 tys. zł pokryła

koszty robót polegających na osuszeniu zawilgoconych pomieszczeń.

Tomasz Lubiński, Wicestarosta Powiatu Poznańskiego

Więcej informacji o powiecie można przeczytać na www.powiat.poznan.pl

Parking w Dopiewie przy Sportowej



10 miejsc postojowych, droga manewrowa i chodnik powstały w Dopiewie przy ul. Sportowej. Odbiór inwestycji miał miejsce 21.12.2017 r. Centrum miejscowości zyskało parking złożony z 7 miejsc postojowych o wymiarach 2,5 m x 5 m i 3 miejsc o wymiarach 2,5 m x

6 m. Plac wyłożono kostką betonową i ekokostką, którą wybrukowano też drogę manewrową o szerokości 5 m. Zapewnia ona dojazd do miejsc postojowych, tworząc funkcjonalny system komunikacyjny z ulicami sąsiadującymi z placem. Wartość powyższych prac to 60.024 zł. Wykonawca: Zakład Usług Komunalnych Sp. z o.o. w Dopiewie.

Wybierając się do centrum Dopiewa, warto skorzystać z tych miejsc, zamiast pozostawiania samochodu przy ul. Wyzwolenia, co ogranicza przejezdność tej głównej drogi wiodącej przez miejscowość.

Aleksandra Rutyna, Kierownik Referatu Inwestycji i Gospodarki Komunalnej

Fot. Michał Juskowiak

Kanalizacja w Zakrzewie

Gmina Dopiewo uzyskała 12.12.2017 r. pozwolenie na użytkowanie sieci kanalizacji sanitarnej - grawitacyjnej i tłocznej, wraz z przepompowniami – w części dotyczącej: ul. Zielonej, Leśnej, Wspólnej i Środkowej. Wybudowanych zostało 40 przyłączy, w tym: 13 na ul. Zielonej, 6

na ul. Leśnej, 15 na ul. Wspólnej i 6 na ul. Środkowej.

Mieszkańcy Zakrzewa z wymienionych ulic mogą zgłaszać chęć przyłączenia się do sieci. Szczegóły dotyczące umowy i technicznego odbioru mogą uzyskać

w Zakładzie Usług Komunalnych Sp. z o.o., ul. Wyzwolenia 15, w Dopiewie.

Aleksandra Rutyna, Kierownik Referatu Inwestycji i Gospodarki Komunalnej

Kanalizacja w Dąbrowie



Półtora kilometra kanalizacji sanitarnej oddano do użytku w Dąbrowie przy ulicach: Batorowska, Jaśminowa i Ogrodowa. Prace obejmowały wykonanie kanalizacji sanitarnej o długości 1501 m, wraz z przyłączami, 77 studni rewizyjnych o średnicy 1000 szt., 36 przepompowni i

wzmocnienie nawierzchni tłucznem kamiennym na powierzchni 7505 m².

Wartość powyższych prac wyniosła 1.262.880 zł

Odbiór inwestycji miał miejsce 14.12.2017 r. Wykonawcą robót było Konsorcjum Firm - Lider, Konsorcjum Firma BUD – AN Sp. z o.o. Tuliszków i Przedsiębiorstwo Usługowo - Budowlane „BUDMEX” Aneta Wawrzyniak z Kalisza.

Aleksandra Rutyna, Kierownik Referatu Inwestycji i Gospodarki Komunalnej

Fot. Archiwum UG

ZUK Dopiewo - podsumowanie i plany

Działalność podstawowa

Działalnością podstawową Zakładu Usług Komunalnych Sp. z o.o. z siedzibą w Dopiewie jest dostarczanie wody i odbiór ścieków sanitarnych. Nie inaczej było w 2017 r. Dostarczyliśmy wodę dla około 89% mieszkańców Gminy Dopiewo (średnio około 2.700 m³ dziennie) i odebraliśmy ścieki sanitarne od około 78% mieszkańców (średnio około 2.100 m³ dziennie).



Ponadto Zakład zajmował się także eksploatacją: sieci wodociągowej i kanalizacji sanitarnej (w tym 68 przepompowni ścieków sanitarnych), Stacji Uzdatniania Wody w miejscowościach: Skórzewo i Joanka, oczyszczalni ścieków w miejscowościach: Dąbrówka, Dopiewo i Skórzewo oraz eksploatacją składowiska odpadów innych niż niebezpieczne i obojętne w Dopiewie.

Zakład wybudował w 2017 r. ponad 8 km sieci wodociągowej, w tym - m.in.: w Dąbrowie: ul. Brzozowa, rejon ul. Leśnej, rejon ul. Granicznej; w Dąbrówce: ul. Komornicka; w Dopiewcu: ul. Wichrowa, ul. Przy Stawie; w Gołuskach: ul. Stokrotki, ul. Lubczykowa; w Konarzewie: - ul. Ogrodowa; w Skórzewie - ul. Bukowa, ul. Oliwkowa, ul. Ogrodowa, rejon ul. Kolejowej, ul. Miodowa, ul. Nektarowa,



ul. Cisowa, ul. Malwowa, ul. Lipowa, ul. Przylesie, ul. Jaworowa; w Lisówkach: ul. Jastrzębia, ul. Sowa; w Zakrzewie: ul. Planetarna, ul. Olszynowa.

Ponadto w II kwartale 2017 r. został włączony do eksploatacji 3,5 kilometrowy odcinek magistrali wodociągowej Joanka-Konarzewo o średnicy 400 mm. W III kwartale 2017 r. rozpoczęliśmy

kolejny etap budowy magistrali wodociągowej o długości około 2 km – planowany termin włączenia do eksploatacji to I kwartał 2018 r.

Z uwagi na przyrost liczby ludności na terenie Gminy Dopiewo staramy się w miarę możliwości zaspokajać potrzeby nowych mieszkańców w zakresie infrastruktury wodociągowej. W związku z tym w 2018 r. planujemy budowę kolejnych sieci wodociągowych - m.in. w Dąbrowie - ul. Brzozowa; w Gołuskach - ul. Laskowskiego, ul. Stokrotki; w Konarzewie - ul. Krokusowa; w Pałędziu - ul. Lawendowa; w Skórzewie - rejon ul. Brzaskwiniowej; w Trzcielinie - rejon ul. Plk. A. Kopy; w Zakrzewie - ul. Polanki, ul. Zielona, a także realizację kolejnego odcinka magistrali wodociągowej o średnicy 400 mm.

W trosce o środowisko naturalne w 2017 r. zostały także wybudowane sieci kanalizacji sanitarnej o długości prawie 3 km m.in. w Dopiewcu - ul. Wierzbowa; w Dąbrówce - ul. Komornicka, ul. Jagiellońska, ul. Fortowa, ul. Palisadowa; w Zakrzewie - ul. Olszynowa; w Dopiewcu - ul. Przy Stawie; w Dopiewie - ul. Pogodna; w Skórzewie - rejon ul. Kolejowej; w Dąbrowie - rejon ul. Granicznej.

W 2018 r. planujemy budowę sieci kanalizacji sanitarnej na ostatniej nieskanalizowanej ulicy w Dąbrówce - tj. na ul. Piastowskiej.

Największą tegoroczną inwestycją będzie rozpoczęcie budowy sieci kanalizacji sanitarnej w Gołuskach, która nie posiada obecnie nawet 1 mb kanalizacji

sanitarnej. Ponadto planujemy w tym roku budowę sieci kanalizacji sanitarnej m.in. w Dopiewie - ul. Sokołów, w Pałędziu - ul. Piękna, Nowa, Słoneczna, Pogodna oraz w Zakrzewie - ul. Irlandzka

Działalność dodatkowa

Zakład Usług Komunalnych w Dopiewie realizował także w 2017 r. usługi wykraczające poza działalność podstawową.

Dokonałiśmy utwardzenia kostką brukową pięciu ulic tj. w Skórzewie - ul. Zakręt i ul. Cedrowej; w Zakrzewie - ul. Wspólnej i ul. Środkowej; w Dopiewie - ul. Pogodnej i przy ul. Sportowej miejsc postojowych.

Zagospodarowaliśmy teren przy OSP Dopiewo, przy budynku GOK w Dopiewcu, wokół stawu i boiska w Konarzewie, a także przy świetlicy wiejskiej w Gołuskach.



Rozebraliśmy garaże na placu przy ul. Łąkowej w Dopiewie i budynki gospodarcze znajdujące się w Żarnowcu. Ponadto zakupiliśmy i zamontowaliśmy wyposażenie placu zabaw w Przedszkolu „Mądra Sowa” w Konarzewie.

Realizowaliśmy zimowe utrzymanie dróg powiatowych i gminnych na terenie Gminy Dopiewo oraz koszenie traw w ich pasach. W ramach bieżącego utrzymania dróg gminnych wyrównaliśmy ponad 2 mln m² dróg nieutwardzonych i wywieźliśmy ponad 10 tys. ton gruzu. Prowadziliśmy również zbiórkę odpadów gromadzonych w koszach ulicznych i likwidację dzikich wysypisk odpadów na terenie Gminy Dopiewo. Wykonaliśmy ponadto 171 szt. przyłączy do sieci wodociągowej i 106 szt. przyłączy do sieci kanalizacji sanitarnej naszych klientów.

*Sławomir Skrzypczak,
Prezes Zakładu Usług
Komunalnych Sp. z o.o. w Dopiewie*

*Fot. Archiwum
ZUK Sp. z o.o. w Dopiewie*

Terminy i stawki podatków lokalnych

Szanowni Podatnicy przypominamy o obowiązku podatkowym!

Obowiązek podatkowy powstaje lub wygasa od pierwszego dnia miesiąca następującego po miesiącu, w którym powstały okoliczności uzasadniające powstanie lub wygaśnięcie tego obowiązku. Wyjątek stanowi, jeżeli okolicznością tą jest zakończenie budowy lub rozpoczęcie użytkowania budynku, wówczas obowiązek podatkowy powstaje z dniem 1 stycznia roku następującego po roku, w którym zdarzenie to miało miejsce.

O takich zdarzeniach należy w terminie 14 dni od ich zaistnienia powiadomić Organ podatkowy (czyli Wójta Gminy Dopiewo) na stosowych formularzach, które zostały uchwalone przez Radę Gminy i znajdują się na stronie internetowej www.dopiewo.pl w zakładce „GMINA” - pozycja „Podatki”. Formularze należy złożyć w Urzędzie Gminy.

Jeśli zmieniacie Państwo adres do korespondencji...

to jesteście zobowiązani pisemnie powiadomić Organ podatkowy (Wójta Gminy Dopiewo).

Wszystkim podmiotom posiadającym osobowość prawną, jak i osobom fizycznym, które posiadają nieruchomości we współwłasności z podmiotami posiadającymi osobowość prawną przypominamy o konieczności corocznego składania deklaracji:

- na podatek od nieruchomości do 31 stycznia każdego roku,
- na podatek rolny do 15 stycznia każdego roku,
- na podatek leśny do 15 stycznia każdego roku.

Podatnikom podatku od środków transportowych przypominamy o złożeniu deklaracji DT-1 do dnia 15 lutego 2018. Rada Gminy Dopiewo podejmując uchwałę w dniu 20 listopada 2017 r. w sprawie możliwości składania deklaracji na podatek od środków transportowych za pomocą środków komunikacji elektronicznej wyraziła zgodę na składanie od 2018 roku deklaracji

(DT-1) wraz z załącznikiem (DT-1/A) na podatek od środków transportowych za pomocą elektronicznej Platformy Usług Administracji Publicznej „ePUAP”.

Stawki podatków obowiązujące w 2018 r.

Podatek od nieruchomości

Stawki w podatku od nieruchomości na 2018 rok pozostały na poziomie stawek obowiązujących w 2017 r:

- podatek od gruntów

- związanych z prowadzeniem działalności gospodarczej, bez względu na sposób zakwalifikowania w ewidencji gruntów i budynków – 0,85 zł od 1 m² powierzchni,
- pod wodami powierzchniowymi stojącymi lub wodami powierzchniowymi płynącymi jezior i zbiorników sztucznych – 4,54 zł od 1 ha powierzchni,
- pozostałych, w tym zajętych na prowadzenie odpłatnej statutowej działalności pożytku publicznego przez organizacje pożytku publicznego – 0,35 zł od 1 m² powierzchni,
- niezabudowanych objętych obszarem rewitalizacji, o którym mowa w ustawie z dnia 9 października 2015 r. o rewitalizacji, i położonych na terenach, dla którym miejscowy plan zagospodarowania przestrzennego przewiduje przeznaczenie pod zabudowę mieszkaniową, usługową albo zabudowę o przeznaczeniu mieszanym obejmującym wyłącznie te rodzaje zabudowy, jeżeli od dnia wejścia w życie tego planu w odniesieniu do tych gruntów upłynął okres 4 lat, a w tym czasie nie zakończono budowy zgodnie z przepisami prawa budowlanego – 2,98 zł od 1 m² powierzchni”,

- podatek od budynków lub ich części

- mieszkalnych – 0,73 zł od 1 m² powierzchni użytkowej,

- związanych z prowadzeniem działalności gospodarczej oraz od budynków mieszkalnych lub ich części zajętych na prowadzenie działalności gospodarczej – 21,00 zł od 1 m² powierzchni użytkowej,
- zajętych na prowadzenie działalności gospodarczej w zakresie obrotu kwalifikowanym materiałem siewnym – 10,59 zł od 1 m² powierzchni użytkowej,
- związanych z udzielaniem świadczeń zdrowotnych w rozumieniu przepisów o działalności leczniczej, zajętych przez podmioty udzielające tych świadczeń – 4,61 zł od 1 m² powierzchni użytkowej,
- pozostałych, w tym zajętych na prowadzenie odpłatnej statutowej działalności pożytku publicznego przez organizacje pożytku publicznego – 5,50 zł od 1 m² powierzchni użytkowej;

- podatek od budowy

To 2 % ich wartości określonej na podstawie art. 4 ust. 1 pkt 3 oraz ust. 3-7 ustawy z dnia 12 stycznia 1991 r. o podatkach i opłatach lokalnych.

Podatek od środków transportowych

Stawki w podatku od środków transportowych na 2018 r. pozostały na poziomie stawek wcześniej uchwalonych:

- od samochodów ciężarowych o dopuszczalnej masie całkowitej pojazdu:
 - powyżej 3,5 tony do 5,5 tony włącznie - 624 zł,
 - powyżej 5,5 tony do 9 ton włącznie - 936 zł,
 - powyżej 9 ton i poniżej 12 ton – 1176 zł,
- od samochodów ciężarowych o dopuszczalnej masie całkowitej równej lub wyższej niż 12 ton.

Liczba osi i dopuszczalna masa całkowita (w tonach)		Stawka podatku (w złotych)			
nie mniej niż	mniej niż	oś jezdna (osie jezdne) z zawieszeniem pneumatycznym lub zawieszeniem uznanym za równoważne		inne systemy zawieszania osi jezdnych	
1	2	3		4	
Dwie osie					
12	13	1.428		1.428	
13	14	1.428		1.428	
14	15	1.488		1.488	
15		1.560		1.488	
Trzy osie					
12	17	1.428		1.428	
17	19	1.548		1.548	
19	21	1.548		1.548	
21	23	1.716		1.716	

23	25	1.716	1.944
25		1.716	1.860
Cztery osie i więcej			
12	25	1.548	1.548
25	27	1.896	1.896
27	29	1.896	1.944
29	31	2.544	2.712
31		2.664	2.844

- od ciągników siodłowych i balastowych, przystosowanych do użytkowania łącznie z naczepą lub przyczepą, o dopuszczalnej masie całkowitej zespołu pojazdów od 3,5 tony i poniżej 12 ton – 1008 zł,
- od ciągników siodłowych i balastowych, przystosowanych do użytkowania łącznie z naczepą lub przyczepą, o dopuszczalnej masie całkowitej zespołu pojazdów równej lub wyższej niż 12 ton.

Liczba osi i dopuszczalna masa całkowita zespołu pojazdów: ciągnik siodłowy + naczepa, ciągnik balastowy + przyczepa (w tonach)		Stawka podatku (w złotych)	
nie mniej niż	mniej niż	oś jezdna (osie jezdne) z zawieszeniem pneumatycznym lub zawieszeniem uznanym za równoważne	inne systemy zawieszania osi jezdnych
1	2	3	4
Dwie osie			
12	18	1.548	1.668
18	25	1.548	1.668
25	31	1.896	2.016
31		1.980	2.100
Trzy osie i więcej			
12	40	1.776	1.968
40		2.136	2.712

- od przyczep i naczep, które łącznie z pojazdem silnikowym posiadają dopuszczalną masę całkowitą od 7 ton i poniżej 12 ton, z wyjątkiem związanych wyłącznie z działalnością rolniczą prowadzoną przez podatnika podatku rolnego - 420 zł;
- od przyczep i naczep, które łącznie z pojazdem silnikowym posiadają dopuszczalną masę całkowitą równą lub wyższą niż 12 ton, z wyjątkiem związanych wyłącznie z działalnością rolniczą prowadzoną przez podatnika podatku rolnego:

Liczba osi i dopuszczalna masa całkowita zespołu pojazdów: naczepa /przyczepa + pojazd silnikowy (w tonach)		Stawka podatku (w złotych)	
nie mniej niż	mniej niż	oś jezdna (osie jezdne) z zawieszeniem pneumatycznym lub zawieszeniem uznanym za równoważne	inne systemy zawieszania osi jezdnych
1	2	3	4
Jedna oś			
12	18	372	492
18	25	492	600
25		600	720
Dwie osie			
12	28	432	564
28	33	768	1.008
33	38	1.008	1.524
38		1.356	2.004
Trzy osie i więcej			
12	38	960	1.188
38		1.260	1.512

- od autobusu, w zależności od liczby miejsc do siedzenia poza miejscem kierowcy:
 - mniejszej niż 22 miejsca - 864 zł,
 - równej lub większej niż 22 miejsca - 1.692 zł.
- przeliczeniowego gruntów - równowartość pieniężną 2,5q żyta - 105 zł (t.j. 2,5q x 42,00 zł = 105,00 zł), do 1 ha gruntów - równowartość pieniężną 5q żyta - 210,00 zł (t.j. 5q x 42,00 zł = 210,00zł).

Podatek rolny

Rada Gminy Dopiewo obniżyła średnią cenę skupu żyta przyjmowaną jako podstawa

- obliczania podatku rolnego w 2018 r. na terenie Gminy Dopiewo z kwoty 52,49 zł za dt do
- kwoty 42,00 zł za dt. W wyniku tego podatek rolny za 2018 r. wynosi od 1 ha

Podatek leśny

- Na 2018 r. podatek leśny wynosi: stawka podstawowa - 43.3532 zł za 1 ha fiz., 50% stawki
- (dla rezerwatów przyrody i parków narodowych) - 21,6766 zł za 1 ha fiz.

*Małgorzata Mazurek,
Skarbnik Gminy Dopiewo*

Zapłać podatek terminalem w Urzędzie Gminy

Urząd Gminy Dopiewo, wychodząc na przeciw potrzebom mieszkańców i przedsiębiorców, uruchomił w 2017 r. usługę polegającą na dokonywaniu płatności bezgotówkowych w urzędzie - z wykorzystaniem kart płatniczych, w szczególności dotyczących: podatków lokalnych, opłat skarbowych, opłat adiacenckich, opłat za udostępnienie danych osobowych.

1.101 operacji z wykorzystaniem kart płatniczych zrealizowano w Urzędzie Gminy Dopiewo w okresie od 18 kwietnia do 31 grudnia 2017 r. Skutkowały one wpłaconiem łącznie ok. 100.000 zł.

Zachęcamy do korzystania z tej usługi i dokonywania płatności kartą w Urzędzie Gminy w Dopiewie.

Wnioskuj o zwrot akcyzy

Przypominamy, że zbliża się termin składania wniosków o zwrot podatku akcyzowego zawartego w cenie oleju napędowego wykorzystywanego do produkcji rolnej.

Wniosek taki, należy złożyć do Wójta Gminy Dopiewo w terminie od 1 do 28 lutego 2018 r., wraz z fakturami VAT stanowiącymi dowód zakupu oleju napędowego w okresie od 1 sierpnia 2017 r. do 31 stycznia 2018 r.

Do wniosku należy załączyć oświadczenie zawierające szczegółowe informacje o producencie rolnym ubiegającym się o zwrot podatku akcyzowego, zawartego w cenie oleju napędowego wykorzystywanego do produkcji rolnej (numer gospodarstwa rolnego, forma prawna beneficjenta, kategoria przedsiębiorstwa, klasa PKD).

Wzór wniosku wraz z oświadczeniem, znajduje się w Biuletynie Informacji Pu-

blicznej pod adresem: <http://dopiewo.nowoczesnagmina.pl/?a=3400>.

Natomiast na stronie internetowej Ministerstwa Rolnictwa i Rozwoju Wsi znajdują się szczegółowe informacje, dotyczące procedury ubiegania się o zwrot podatku akcyzowego - pod adresem: <https://bip.minrol.gov.pl/Informacje-Branzowe/Zwrot-podatku-akcyzowego>.

*Małgorzata Mazurek,
Skarbnik Gminy Dopiewo*

NGO: zakończenie naboru ofert

28 organizacji pożytku publicznego wzięło udział w konkursie ogłoszonym 1 grudnia ubiegłego roku przez Wójta Gminy Dopiewo – Adriana Napierałę. Złożyły one w Urzędzie Gminy Dopiewo łącznie 47 ofert na realizację zadań w ramach rocznego „Programu współpracy”. Jedną spośród nich wpłynęła po terminie, co skutkowało wykluczeniem jej z dalszego postępowania.

Gmina Dopiewo przeznaczyła w 2018 r. na „Program współpracy z NGO” rekordową kwotę: 860 tys. zł. To największa do tej pory kwota zabezpieczona w budżecie na ten cel. Rok temu pula wynosiła 815 tys. zł, a 2 lata temu - 770 tys. zł.

Konkurs poprzedziły konsultacje z organizacjami pozarządowymi w sprawie „Programu współpracy na 2018” (24.10.2017 r.), po których miało miejsce przyjęcie uchwały w tej sprawie przez Radę Gminy Dopiewo (21.11.2017 r.).

Mimo bezprecedensowej kwoty przeznaczonej w budżecie gminnym na realizację zadań w 2018 r., oczekiwania organizacji, fundacji, klubów i stowarzyszeń tradycyjnie przekroczyły kwotę do podziału. Wnioskowana kwota dotacji łącznie wyniosła 1.427.788 zł, czyli ponad 166 % środków przeznaczonych do podziału w konkursie. Szczegóły dotyczące priorytetów zawiera tabela.

Jak co roku, najwięcej ofert złożono w priorytecie A: „Upowszechnianie

kultury fizycznej i sportu” - 16 organizacji zgłosiło 23 oferty. Tutaj odnotowano największe przekroczenie – oczekiwana kwota blisko o 80% przekracza środki będące do dyspozycji z przeznaczeniem na zadania mieszczące się w zakresie tematycznym tego priorytetu (wynik: 179%). W priorytecie B – „Krajoznawstwo oraz wypoczynek dzieci i młodzieży” wpłynęły zgłoszenia 5 oferentów na realizację 5 zadań (wynik: 158%). W ramach priorytetu C: „Działania na rzecz osób niepełnosprawnych” - 2 organizacje zgłosiły 4 oferty (wynik: 84%, czyli zarezerwowana pula okazała się być większa od oczekiwań). Inaczej jest w kolejnym priorytecie D: „Kultura, sztuka, oświata, ochrona dóbr kultury i tradycji”, gdzie zarejestrowano 11 ofert dostarczonych przez 9 organizacji (wynik: 158%). Natomiast priorytet E: „Ekologia i ochrona zwierząt oraz ochrona dziedzictwa narodowego” nie spotkał się z zainteresowaniem - nie wpłynęła żadna oferta. Priorytet F: „Działalność na rzecz organizacji pozarządowych oraz innych podmiotów” z roku na rok zyskuje na popularności – tym razem 2 oferentów zgłosiło po 1 ofercie (159%). W priorytecie G - "ochrona i promocja zdrowia" została złożona 1 oferta, która mieści się z zarezerwowanej kwocie „do dyspozycji” (99%).

Wójt Gminy Dopiewo powołał 4 stycznia 2018 r. 7-osobową komisję

konkursową, której zadaniem jest ocena ofert. Przewodniczy jej Marcin Napierała – Dyrektor GOSiR w Dopiewie. Komisja ma 30 dni na przedstawienie Wójtowi propozycji wyboru zadań do dofinansowania w 2018 r. Oprócz przewodniczącego do prac w komisji zgłosił się Paweł Filipowski reprezentujący „Poznański” Szkolny Związek Sportowy. Dodatkowo Wójt powołał do komisji Martę Kubiak - reprezentującą Stowarzyszenie Lokalna Grupa Działania „Źródło”. Spośród pracowników Urzędu Gminy Dopiewo w skład komisji weszli: Katarzyna Leśniczak i Anna Czarnecka – Urban z Referatu Finansowego i Budżetu oraz Joanna Napierała - inspektor w Referacie Promocji i Rozwoju Gminy i jednocześnie sekretarz komisji i Adam Mendrala – kierownik tego referatu.

W momencie oddania tego numeru „Czasu Dopiewa” do druku nie znamy jeszcze wyników oceny ofert. Przedstawimy je w następnym numerze. Wcześniej zostaną one podane na oficjalnej stronie internetowej Gminy Dopiewo: dopiewo.pl i w Biuletynie Informacji Publicznej Gminy Dopiewo: dopiewo.nowoczesnagmina.pl.

*Joanna Napierała,
Referat Promocji
i Rozwoju Gminy*

	Dostępna kwota w ramach priorytetu w 2018	Łączna wnioskowana kwota dotacji w priorytecie w 2018	Liczba złożonych ofert
Upowszechnianie kultury fizycznej i sportu	625 000,00 zł	1 117 538,00 zł	23 oferty
Krajoznawstwo oraz wypoczynek dzieci i młodzieży	60 000,00 zł	95 324,00 zł	5 ofert
Działania na rzecz osób niepełnosprawnych	35 000,00 zł	29 698,00 zł	4 oferty
Kultura, sztuka, oświata, ochrona dóbr kultury i tradycji oraz dziedzictwa kulturowego i historycznego	105 000,00 zł	165 558,00 zł	11 ofert
Ekologia i ochrona zwierząt oraz ochrona dziedzictwa przyrodniczego	20 000,00 zł	0,00 zł	brak ofert
Działalność na rzecz organizacji pozarządowych oraz innych podmiotów	8 000,00 zł	12 750,00 zł	2 oferty
Ochrona i promocja zdrowia	7 000,00 zł	6 920,00 zł	1 oferta
Suma:	860 000,00 zł	1 427 788,00 zł	46 ofert

KARTA DUŻEJ RODZINY
rodzina.gov.pl

**Wykaz partnerów
i więcej informacji:
dopiewo.pl**



Autobusami wygodniej i bezpieczniej



Kolejny etap wymiany taboru autobusowego u przewoźnika PUK Komorniki, realizującego przewozy w ramach ZTM Poznań na terenie Gminy Dopiewo, rozpoczął się w drugiej połowie 2017 r. W efekcie uzyskania dofinansowania ze

środków unijnych, zamówionych zostało 8 nowych autobusów marki Solaris Urbino (6 sztuk autobusów 12-metrowych oraz 2 sztuki autobusów o długości 10,5 metra). Pierwsze nowoczesne pojazdy o ciekawej stylistyce kursują już od wakacji na trasach linii 703, 716, 729, a kolejne 3 sztuki mają być dostarczone w tym roku.

Wymiana taboru pozwoli na finalne wycofanie starych i wyeksploatowanych autobusów marki Man NL202, kursujących

na trasach podmiejskich w naszym rejonie od kilkunastu lat.

Wraz z rozpoczęciem 2018 r. polepszył się również standard na liniach Gminy Dopiewo. Zgodnie z narzuconymi

w przetargu wymogami, na trasę linii 791 w dni robocze został wprowadzony nowszy autobus, o większej ilości miejsc siedzących oraz – co najważniejsze – wyposażony w niską podłogę, co pozwala na bezproblemowe przewiezienie wózka dziecięcego czy inwalidzkiego. Kursy obsługiwane tym autobusem są oznaczone w rozkładzie jazdy.

Również na trasie linii 792 i 799 nastąpiła wymiana pojazdów, zgodnie z wymogiem niższego wieku autobusu. W dalszych latach Gmina Dopiewo będzie dalej sukcesywnie podnosić standard usług w ramach autobusowych przewozów pasażerskich.

*Janusz Podolak
Transport Publiczny*

Schronisko dla zwierząt



A.N.I. Pracownia Projektowa,
Anna Smółka

Koncepcja zagospodarowania
terenu schroniska dla zwierząt
Dopiewo, gm. Dopiewo

Boksy dla psów zdrowych - 40
boksy do kwarantanny - 9
boksy dla kotów - 4

Dlaczego?

Gmina Dopiewo realizuje obowiązki wynikające z ustawy o ochronie zwierząt poprzez zapewnienie bezdomnym zwierzętom miejsca w schronisku. W chwili obecnej psy odłowione z terenu całej Gminy są transportowane do przytuliska dla zwierząt w Dopiewie.

Gdzie?

Schronisko będzie mieścić się w miejscu, gdzie obecnie znajduje się przytulisko dla zwierząt, czyli na działce o nr ewidencyjnym 761/7 - obręb Dopiewo, przy ul. Trzcielińskiej w sąsiedztwie składowiska odpadów.

Na jakim etapie?

Gmina Dopiewo uzyskała pozwolenie na budowę, niezbędne żeby rozpocząć budowę zespołu budynków schroniska komunalnego dla zwierząt w Dopiewie 19 października 2017 r. Kolejnym etapem będzie ogłoszenie przetargu na niniejsze zadanie celem wyłonienia jego wykonawcy.

Dla ilu psów?

Gmina Dopiewo planuje budowę 40 boksów dla psów i 9 boksów służących kwarantannie. Na terenie schroniska będzie znajdowała się tzw. „wybiegalnia” dla psów i budynek schroniska, w którym będzie możliwość wykonywania zabiegów i badań profilaktycznych dla pensjonariuszy obiektu.

Inne zwierzęta

W projekcie budowlanym schroniska dla zwierząt założono budowę 4 boksów dla kotów.

Kiedy?

Środki na budowę schroniska zostały zarezerwowane w budżecie na 2018 r.

*Zbigniew Kobiela,
Referat Planowania Przestrzennego
i Ochrony Środowiska*

Graf. Archiwum UG

Ferie zimowe

SP im. Kawalerów Orderu Uśmiechu w Dąbrówce

- Termin: 12.02 – 16.02.2018 r. w godz. 8.00 - 16.00.
- Odpłatność: 130 zł./os.
- Maksymalna liczba uczestników: 45 osób.
- Zapisy: 15.01 - 18.01.2018 r.

W programie:

Zajęcia sportowe i plastyczne na terenie szkoły. Wyjazdy: lodowisko, warsztaty muzealne, kręgle, kino.

SP im. Marii Konopnickiej w Dopiewcu

- Termin: 19.02 – 23.02.2018 r. w godz. 9.00 - 14.00.
- Odpłatność: 100 zł./os.

- Maksymalna liczba uczestników: 15 osób.
- Zapisy do: 26.01.2018 r.
- Organizator zastrzega sobie prawo zmiany planu i terminu wypoczynku w wyjątkowych sytuacjach.

W programie:

- 19.02: Wyjazd do kina.
- 20.02: Dzień na sportowo (sportowe rozgrywki na sali gimnastycznej).

21.02: Przedpołudnie filmowe – maraton filmowy.

22.02: Termy w Tarnowie Podgórnym – zajęcia na basenie.

23.02: Poznań - przedstawienie teatralne.

ZSP im. Jana Brzechwy w Dopiewie

- Termin: 12.02 – 16.02.2018 r.
- Odpłatność: 50zł/os.
- Zajęcia odbywać się będą w budynkach na ul. Bukowskiej - młodsze dzieci oraz na ul. Łąkowej - starsze dzieci.

W programie:

Zajęcia: zajęcia sportowe, plastyczne, muzyczne, taneczne, komputerowe. Wyjazdy: kino, plac zabaw, kręgle, warsztaty w muzeum, zwiedzanie miasta z przewodnikiem, basen.

SP im. Henryka Sienkiewiczów w Konarzewie

- Termin: 12.02 – 16.02.2018 r. w godz. 9.00 - 13.00.
- Odpłatność: 80zł/os.

W programie:

12.02: Park Rozrywki Rodzinka w Skórzewie ze śniadaniem.

13.02: Wyjazd do Nenufar Clubu w Kościanie.

14.02: Wyjazd na Termy Tarnowskie.

15.02: Wyjazd do Delicjusza.

16.02: Wyjazd do kina – Cinema City w CH Poznań Plaza.

SP nr 1 im. Fryderyka Chopina w Skórzewie

- Termin: 12.02 – 16.02.2018 r.
- Odpłatność: 130zł/os.
- Maksymalna liczba uczestników: 150 osób, w dwóch grupach po 75 osób.

W programie:

12.02: Park Rozrywki Rodzinka w Skórzewie, Jump Arena.

13.02: Park Rozrywki Rodzinka w Skórzewie, Jump Arena.

14.02: Wyjazd do kina – Kinopolis.

15.02: Zajęcia w Centrum Sportu Fabianowo.

16.02: Wyjazd do Teatru Animacji.

SP nr 2 im. Ignacego Jana Paderewskiego w Skórzewie

- Termin: 12.02 – 16.02.2018 r. w godz. 8.00 - 15.00.
- Odpłatność: 70 zł./os.
- Zapisy do: 12.01.2018 r.

W programie:

Wyjazdy: lodowisko, pływalnia, kino, kręgielnia.

SP im. Astrid Lindgren w Dąbrowie

- Termin: 12.02 – 16.02.2018 r.
- Odpłatność: 100 zł/os.
- Zapisy: 8.01- 15.01.2018 r.

W programie:

Wyjazdy: kręgielnia, pływalnia, kino, muzeum.



Szczegółowe informacje znajdziecie Państwo w poszczególnych - [placówkach oświatowych](#).

Gminna Biblioteka Publiczna i Centrum Kultury w Dopiewie

- Termin: 19.02-23.02.2018
- Odpłatność i zapisy do: 31.01.2018 r.
- Liczba miejsc ograniczona.

W programie:

19-20.02.2018 Godz.10.00-13.00 Filia biblioteczna w Dąbrowce - Warsztaty lalkarskie z Teatrem Barnaby .

21.02.2018 Godz. 10.00-12.00 Biblioteka w Dopiewie – Zabawa w studio fotograficzne – Warsztaty z profesjonalnym fotografem

22.02.2018 Godz. 10.00-13.00 Sala CRK w Konarzewie – Warsztaty udzielenia pierwszej pomocy przedmedycznej

23.02.2018 Godz. 10.00-13.00 Sala GOK w Dopiewcu - Warsztaty udzielenia pierwszej pomocy przedmedycznej

23.02.2018 Godz. 13.30-16.30 Filia biblioteczna w Skórzewie (Klub Rondo) - Warsztaty komiksu i karykatury.

Opracowała: Beata Spychała

Nieodpłatna pomoc prawna w Dopiewie

Uprawnieni mieszkańcy Gminy Dopiewo mogą skorzystać z nieodpłatnej pomocy prawnej, którą zapewnia Powiat Poznański od poniedziałku do piątku - w godz. od 9.00 do 13.00 w Ośrodku Pomocy Społecznej przy ul. Konarzewskiej 12 w Dopiewie. Udzielają jej radcowie prawni i adwokaci wskazani przez Okręgową Radę Adwokacką i Radę Okręgową Izby Radców Prawnych.

Powiat Poznański realizuje w ten sposób zadanie zlecone z zakresu administracji rządowej, polegające na udzielaniu nieodpłatnej pomocy prawnej w oparciu o ustawę z 5 sierpnia 2015 r. o nieodpłatnej pomocy prawnej oraz edukacji prawnej (Dz. U. z 2015 r. poz. 1255 ze zm.). Założeniem tej ustawy jest umożliwienie osobom znajdującym się w trudnej sytuacji materialnej do bezpłatnego dostępu do pomocy prawnej. Starosta Poznański ustalił 15 punktów takiej pomocy usytuowanych w lokalach gminnych, wyznaczonych przez Wójtów i Burmistrzów na podstawie

zawartych porozumień. Jest w nich udzielana nieodpłatna pomoc prawna osobom uprawnionym przez 5 dni w tygodniu co najmniej 4 godziny dziennie zgodnie z określonym harmonogramem. Mieszkańcy Powiatu Poznańskiego mają dostęp do bezpłatnej pomocy prawnej świadczonej przez profesjonalnych prawników wyznaczonych przez samorządy prawnicze od 1 stycznia 2016 r.

Dla kogo?

Ustawa zakłada, że z darmowej pomocy prawnej na etapie przed sądowym mogą skorzystać:

- Młodzież do 26. roku życia - na podstawie dokumentu stwierdzającego tożsamość,
- Osoby fizyczne, którym w okresie 12 miesięcy poprzedzających zwrócenie się o udzielenie nieodpłatnej pomocy prawnej zostało przyznane świadczenie z pomocy społecznej - na podstawie ustawy o pomocy społecznej, po przedłożeniu oryginału

albo odpisu decyzji o przyznaniu świadczenia z pomocy społecznej lub zaświadczenia o udzieleniu świadczenia, o którym mowa w art. 106 ust. 2 ustawy z dnia 12 marca 2004 r. o pomocy społecznej. Osoba uprawniona, przed uzyskaniem nieodpłatnej pomocy prawnej, składa pisemne oświadczenie, że nie wydana wobec niej decyzji o zwrocie nienależnie pobranego świadczenia.

- Osoby, które ukończyły 65 lat - na podstawie dokumentu stwierdzającego tożsamość.
- Osoby posiadające ważną Kartę Dużej Rodziny - po przedstawieniu ważnej tego typu Karty, o której mowa w ustawie z 5 grudnia 2014 r. o Karcie Dużej Rodziny.
- Kombatanci – po przedstawieniu zaświadczenia, o którym mowa w ustawie z 24 stycznia 1991 r. o kombatantach oraz niektórych osobach będących ofiarami represji

wojennych i okresu powojennego.

- Weterani – po przedstawieniu ważnej legitymacji weterana albo legitymacji weterana poszkodowanego, o których mowa w ustawie z 19 sierpnia 2011 r. o weteranach działań poza granicami państwa.
- Osoby, które w wyniku wystąpienia klęski żywiołowej, katastrofy naturalnej lub awarii technicznej znalazły się w sytuacji zagrożenia lub poniosły straty, zagrożeni lub poszkodowani katastrofą naturalną, klęską żywiołową lub awarią techniczną - po złożeniu oświadczenia, że zachodzi co najmniej jedna z wymienionych okoliczności;
- Kobiety w ciąży - po przedstawieniu dokumentu potwierdzającego ciążę.

Jakiego zakresu dotyczy?

Uprawnieni mogą uzyskać informacje w zakresie: prawa pracy, przygotowania do rozpoczęcia działalności gospodarczej, prawa cywilnego, spraw karnych, spraw administracyjnych, ubezpieczenia społecznego, spraw rodzinnych, prawa podatkowego - z wyłączeniem spraw podatkowych związanych z prowadzeniem działalności gospodarczej, związanych z ciążą i urodzeniem dziecka - w szczególności praw rodzicielskich i uprawnień pracowniczych (dotyczy wyłącznie kobiet w ciąży).

Pomoc nie obejmuje spraw z zakresu prawa celnego, dewizowego, handlowego i działalności gospodarczej, z wyjątkiem

przygotowywania do jej rozpoczęcia.

Na jakich zasadach?

- Nieodpłatna pomoc prawna udzielana jest osobiście z wyłączeniem użycia środków komunikowania się na odległość przez adwokata lub radcę prawnego, a w szczególnie uzasadnionych przypadkach przez działającego z ich upoważnienia aplikanta adwokackiego lub radcowskiego.
- W punktach prowadzonych przez organizacje pozarządowe porad udzielają także doradcy podatkowi – w zakresie prawa podatkowego, z wyłączeniem spraw podatkowych związanych z prowadzeniem działalności gospodarczej.
- Nieodpłatna pomoc prawna jest udzielana osobom uprawnionym według kolejności zgłoszeń w danym dniu. Osoba udzielająca nieodpłatnej pomocy prawnej może ustalić z ważnych powodów inną kolejność.

Co obejmuje?

Pomoc prawna polega na:

- Poinformowaniu osoby uprawnionej o obowiązującym stanie prawnym, przysługujących jej uprawnieniach lub spoczywających na niej obowiązkach;
- Wskazaniu osobie uprawnionej sposobu rozwiązania dotyczącego jej problemu prawnego;

- Pomocy w sporządzeniu wymagającego wiedzy prawniczej projektu pisma w zakresie niezbędnym do udzielenia pomocy, z wyłączeniem pism procesowych w postępowaniach przygotowawczym lub sądowym i pism w postępowaniu sądowo-administracyjnym;
- Sporządzeniu projektu pisma o zwolnienie od kosztów sądowych lub o ustanowienie pełnomocnika z urzędu.

Oświadczenie

- Osobie uprawnionej, wymagającej niezwłocznego uzyskania nieodpłatnej pomocy jest ona udzielana na podstawie pisemnego oświadczenia, że jest ona uprawniona do jej uzyskania, a z uwagi na sytuację kryzysową lub zdarzenie losowe nie jest w stanie przedstawić wymaganych dokumentów.
- Oświadczenia to osoba uprawniona składa udzielającemu nieodpłatnej pomocy prawnej pod rygorem odpowiedzialności karnej za złożenie fałszywego oświadczenia. Składający oświadczenie jest zobowiązany do zawarcia w nim klauzuli: „Jestem świadomy odpowiedzialności karnej za złożenie fałszywego oświadczenia”, która zastępuje pouczenie organu o odpowiedzialności karnej za złożenie fałszywego oświadczenia.

PP, OPS

Zmiana Karty Dużej Rodziny

Zmiany dotyczą wprowadzenia wzoru elektronicznej Karty Dużej Rodziny. Od 1 stycznia 2018 r. zmianie uległo „Rozporządzenie w sprawie sposobu unieważnienia Karty Dużej Rodziny, wzorów graficznych oraz szczegółowego zakresu informacji, jakie mają być zawarte we wniosku o przyznanie Karty Dużej Rodziny”. Określa ono spo-

sób, w jaki ma być unieważniona karta elektroniczna - będzie ją blokował Wójt Gminy Dopiewo.

Informacje zawarte we wniosku o przyznanie Karty, lub wydanie jej duplikatu, zostały rozszerzone o wskazanie, że wnioskodawca wnioskuje o daną formę karty, bądź o obydwie formy jednocześnie.

We wniosku będzie można również wskazać, czy rodzic lub małżonek rodzica chce, aby na jego urządzeniu mobilnym (smartfonie) udostępnione zostały karty elektroniczne pozostałych członków rodziny. Ponadto we wniosku o kartę elektroniczną konieczne będzie wskazanie adresów e-mail i numerów telefonów członków rodziny wielodzietnej, którzy będą mieć kartę elektroniczną.

UG

Planując przestrzeń



2017 był kolejnym bardzo pracowitym rokiem dla Referatu Planowania Przestrzennego i Ochrony Środowiska. W stosunku do 2016 r. Szykowane zmiany w przepisach budowlanych spowodowały wzrost liczby prowadzonych postępowań, dotyczących ustalenia warunków zabudowy. Prowadzono 401 postępowań, a gdyby do tej liczby doliczyć postępowania prowadzone w sprawie zmian wydanych decyzji i ich przeniesień, liczba ta wzrasta do 500.

Ustalonych zostało w 2017 r. 115 lokalizacji inwestycji celu publicznego.

Prowadzono 17 postępowań w sprawie wydania decyzji środowiskowych.

Referat prowadził 123 postępowania w sprawie podziału nieruchomości i 50 postępowań naliczających opłatę adiacencką na łączną kwotę 163 tys. zł. Przeprowadził również postępowania przetargowe, których efektem była sprzedaż przez Gminę 15 nieruchomości niezabudowanych i dwóch lokali mieszkalnych - za łączną kwotę 3,61 mln zł. Do zadań związanych ze zmianami gminnej przestrzeni, należy także zaliczyć wypłaty odszkodowań za nieruchomości przejęte pod drogi gminne.

W minionym roku Referat doprowadził do uchwalenia przez Radę Gminy

22 uchwał w sprawie uchwalenia miejscowych planów zagospodarowania przestrzennego o łącznej powierzchni ponad 244 ha, z czego:

- blisko 100 ha pod tereny aktywizacji gospodarczej,
- ok. 75 ha pod tereny z zakazem zabudowy (rolnicza przestrzeń produkcyjna),
- ok. 60 ha pod pozostałe funkcje zagospodarowania, w tym tereny zabudowy mieszkaniowej.

Referat przygotował do podjęcia przez Radę Gminy Dopiewo 18 uchwał o przystąpieniu do sporządzenia miejscowych planów zagospodarowania prze-



strzennego - na łączną powierzchnię 496,5 ha, z czego aż 367,9 ha dotyczy opracowania projektów planów pod tereny aktywizacji gospodarczej. Aktualnie

13 z nich wkroczyło w etap opiniowania i uzgadniania. Zakładamy uchwalenie ok. 7 projektów planów już w I kwartale 2018 r.

Większość projektów miejscowych planów zagospodarowania przestrzennego opracowywanych jest w zespole złożonym z pracowników Referatu Planowania Przestrzennego i Ochrony Środowiska.

Remigiusz Hemmerling, Kierownik Referatu Planowania Przestrzennego i Ochrony Środowiska

Fot. Michał Juskowiak, Adam Mendrala

Zadania OPS w Dopiewie



Szeroki jest zakres zadań realizowanych przez Ośrodek Pomocy Społecznej w Dopiewie.

OPS zajmuje się...

- Świadczeniami z zakresu tzw. pomocy społecznej. Zadania te określa ustawa z 12.03.2004 r. o pomocy społecznej:
 - świadczenia pieniężne: zasiłek stały, zasiłek okresowy, zasiłek celowy i zasiłek celowy specjalny,
 - świadczenia niepieniężne: udzielenie schronienia, zapewnienie posiłku oraz niezbędnego ubrania osobom tego pozbawionym, organizowanie i świadczenie usług opiekuńczych i specjalistycznych usług opiekuńczych, kierowanie do Domów Pomocy Społecznej, praca socjalna, poradnictwo specjalistyczne, interwencja kryzysowa, sprawienie pogrzebu.
- Świadczenia rodzinne, które z kolei określa ustawa z 28 listopada 2003 r. o świadczeniach rodzinnych. Są to:
 - zasiłek rodzinny i dodatki do zasiłku rodzinnego,
 - świadczenia opiekuńcze: zasiłek pielęgnacyjny, specjalny zasiłek opiekuńczy i świadczenie pielęgnacyjne,

- jednorazowa zapomoga z tytułu urodzenia się dziecka,
 - świadczenie rodzicielskie.
- Świadczenie wychowawcze (Rodzina 500 plus) – ustawa z 11 lutego 2016 r. o pomocy państwa w wychowaniu dzieci.
 - Jednorazowe świadczenie (Za życiem) – Ustawa z 4 listopada 2016 r. o wsparciu kobiet w ciąży i rodzin.
 - Świadczenia z funduszu alimentacyjnego - ustawa z 7 września 2007 r. o pomocy osobom uprawnionym do alimentów.
 - Przyznawanie i wypłata dodatków mieszkaniowych – ustawa z 21 czerwca 2001 r. o dodatkach mieszkaniowych.
 - Przyznawanie i wypłata dodatków energetycznych – ustaw z 10 kwietnia 1997 r. Prawo energetyczne.
 - Obsługa i wydawanie Karty Dużej Rodziny i Wielkopolskiej Karty Rodziny.
 - Przyznawanie i wypłata stypendium szkolnego i zasiłku szkolnego – pomoc materialna o charakterze socjalnym – ustawa z 7 września 1991 r. o systemie oświaty.
 - Wsparcie asystenta rodziny dla rodziców lub opiekunów małoletnich dzieci, przeżywających trudności w wypełnianiu funkcji opiekuńczo – wychowawczych – ustawa z 9 czerwca 2011 r. o wspieraniu rodziny i systemie pieczy zastępczej.
 - Terapia indywidualna i terapia rodzin prowadzone przez psychologa zatrudnionego w Ośrodku.
 - Gminny system przeciwdziałania przemocy w rodzinie – ustawa 29 lipca 2005 r. o przeciwdziałaniu przemocy w rodzinie:
 - opracowanie i realizacja Gminnego Programu Przeciwdziałania Prze-

- mocy w Rodzinie i Ochrony Ofiar Przemocy w Rodzinie w Gminie Dopiewo,
 - utworzenie Zespołu Interdyscyplinarnego i grup roboczych,
 - prowadzenie poradnictwa w zakresie przeciwdziałania przemocy w rodzinie,
 - zapewnienie osobom dotkniętym przemocą w rodzinie miejsc w ośrodku wsparcia,
 - porady prawne i wsparcie psychologa dla ofiar przemocy domowej.
- Realizacja projektu „Razem lepiej. Działania na rzecz poprawy dostępu do usług opiekuńczych i przeciwdziałanie umieszczeniu dzieci w pieczy zastępczej powiecie poznańskim” - realizowanego w partnerstwie z Powiatowym Centrum Pomocy Rodzinie w Poznaniu. Beneficjentami jest 13 osób z 4 rodzin z Gminy Dopiewo.
 - Organizowanie, we współpracy z Radami Sołeckimi i GBPICK w Dopiewie, spotkań świątecznych dla Seniorów w jedenastu wioskach sołeckich Gminy Dopiewo.
 - Zakup i doręczenie słodkiego upominku dla 830 Seniorów 75+ z Gminy Dopiewo
 - Zorganizowanie szkolenia wyjazdowego pod hasłem „Przeciwdziałanie przemocy w rodzinie” dla 100- osobowej grupy Seniorów 65+ z Gminy Dopiewo.
 - Realizacja Gminnego Programu Profilaktyki i Rozwiązywania Problemów Alkoholowych oraz Gminnego Programu Przeciwdziałania Narkomanii w Gminie Dopiewo – Ustawa z 26 października 1982 r. o wychowaniu w trzeźwości i przeciwdziałaniu alkoholizmowi, ustawa z 29 lipca 2005 r. o przeciwdziałaniu narkomanii.
 - Działania Gminnej Komisji Rozwiązywania Problemów Alkoholowych,

- motywowanie osób pijących ryzykownie i szkodliwie do zmiany stylu życia,
- motywowanie rodzin współzależnych do podjęcia terapii,
- kierowanie na badanie przez zespół biegłych w celu wydania opinii w przedmiocie uzależnienia i ponoszenie kosztów badania,
- występowanie do sądu o wszczęcie postępowania o zastosowanie obowiązku poddania się leczeniu odwykowemu,
- współpraca z placówkami leczenia uzależnień, z których korzystają mieszkańcy Gminy Dopiewo,
- przeprowadzania kontroli podmiotów posiadających zezwolenia na sprzedaż napojów alkoholowych,
- wydawanie opinii w sprawie sprzedaży alkoholu
- Działalność profilaktyczna realizowana w:
 - trzech świetlicach opiekuńczo – wychowawczych na terenie Gminy
- Dopiewo (działania z elementami socjoterapii) – 43 dzieci,
- zorganizowanym zimowisku dla 50 dzieci i koloniach letnich dla 102 dzieci,
- w placówkach oświatowych z tereny Gminy - dla uczniów, rodziców i nauczycieli.

*Czesława Leciejewska,
Dyrektor Ośrodka
Pomocy Społecznej w Dopiewie*

Diamenty w Dąbrowie i Dopiewie



Dwie pary małżeńskie z Gminy Dopiewo obchodziły w listopadzie 60-lecie zawarcia związku małżeńskiego. Z okazji „Diamentowych Godów” życzenia złożyli Jubilatom: Wójt Gminy Dopiewo - Adrian Napierała i Kierownik Urzędu Stanu Cywilnego - Grażyna Grześkowiak. Otrzymali również od przedstawicieli

samorządu kwiaty oraz kosz obfitości Zofia i Bernard Trybuś z Dąbrowy obchodzili „Diamentowe Gody” 23 listopada 2017 r. Małżeństwo zawarli 16.11.1957 r. w USC Dopiewo.

Helena i Dominik Manyś z Dopiewa staż małżeński mają krótszy zaledwie

o 4 dni - małżeństwo zawarli 27 listopada 1957 r. , także w USC Dopiewo .

Jubilatam serdecznie gratulujemy i życzymy kolejnych wspólnych lat przeżytych w zdrowiu.

USC

Wiekowy Jubilat



Wiktor Bubień, obchodził 11 listopada setne urodziny. Choć jest mieszkańcem Gminy Dopiewo, przyjęcie urodzinowe

odbyło się w Chomęcicach, w domu córki Jubilata. Rodzina rozszkana jest po całej Polsce, dlatego wspólne spotkania to nie-

rzadko kilkudniowe wycieczki. Goście wspominali, wznosili toasty, składali życzenia, częstowali się tortem.

Jubilata odwiedzili także przedstawiciele wspólnoty samorządowej, by złożyć życzenia. Wójt Gminy Dopiewo - Adrian Napierała oprócz życzeń, odczytał list gratulacyjny z Kancelarii Premiera. Kierownik USC - Grażyna Grześkowiak, złożyła życzenia, wręczyła kwiaty i kosz obfitości .

Wiktor Bubień do Dopiewa przeprowadził się z żoną i czwórką dzieci w 1968 r. Urodził się w 1917 r. w Ogrodnikach. Małżeństwo zawarł w 1948 r. w Babłowie. Obecnie mieszka z córką w Chomęcicach, w Gminie Komorniki. Ma 2 córki i 2 synów, 10 wnuków i 9 prawnuków.

Szanownemu Jubilatowi życzymy wszystkiego najlepszego i śpiewamy: „200 lat, 200 lat - niech żyje, żyje nam !”

BS, fot. B. Spychała

Wigilie Seniorów – część 2



Dopiewo



Gołuski, fot. Beata Spychała

Trzech Króli w Dąbrówce



Fot. Tomasz Fiebich

Kronika Straży Gminnej



Statystyka – grudzień 2017 r.

Straż Gminna interweniowała w grudniu 2017 r. 236 raz. Wśród nich najliczniejsze były kontrole porządkowe - 80 (w tym: kontrole porządkowe, oraz kontrole podłączenia posesji do sieci kanalizacyjnej). Za nimi znalazły się kontrole ruchu drogowego - 67 (w tym kontrole parkowania i zajęcia pasa drogowego). Następne pod względem ilości były kontrole bezpieczeństwa przy placówkach oświatowych i obiektach komunalnych - 57 oraz interwencje związane ze zwierzętami - 32.

Wybrane interwencje

- 13.12.2017: Zakrzewo - droga serwisowa trasy S-11- zdewastowanie terenu zielonego, sprawcę ustalono, ukarano mandatem.
- 15.12.2017: Skórzewo, ul. Mieczkowska – spalanie dużej ilości materiałów zabronionych w piecu CO, sprawcę ukarano mandatem.
- 15.12.2017: Konarzewo, ul. Topazowa – spalanie dużej ilości materiałów zabronionych na terenie budowy, sprawcę ukarano mandatem.
- 26.12.2017: Skórzewo, ul. Poznańska – ustalono i ukarano mandatem właściciela pojazdu utrudniającego wyjazd z posesji.

Tomasz Strugacz, Strażnik Gminny

Kronika Ochotniczej Straży Pożarnej

Strażacy z jednostek OSP znajdujących się na terenie Gminy Dopiewo uczestniczyli w grudniu w 19 zdarzeniach, w ponad połowie interweniowały zastępy z dwóch remiz. Najwięcej przypadków dotyczyło wypadków i kolizji drogowych - 9, pożarów - 4, pompowania nadmiaru wody - 3, innych zdarzeń - 3.

Na drogach

Samochód osobowy uderzył w traktor w Zakrzewie na wysokości cmentarza. Uczestnicy kolizji wyszli z opresji cało (2.12).



Kolizja na wysokości MOP Dąbrówka

Strażacy zostali wezwani przez policję do pomocy przy wyciągnięciu wraku auta, które spadło z wiaduktu nad autostradą. Odłączyli akumulator w rozbitym aucie. Na miejscu nie było uczestników zdarzenia. (18.12, godz. 5:30).

Przydrożne rowy były w grudniu częstym miejscem zakończenia podróży, ze względu na temperatury minusowe i niedostosowanie przez kierowców prędkości do warunków na drodze.

Auto w rowie zastali strażacy po przybyciu na miejsce kolizji drogowej na drodze technicznej wzdłuż S11 na wysokości MOP Dąbrówka. Udzielili pomocy przedmedycznej uszkodzonej, która przy udziale świadków zdarzenia wydostała się z samochodu. Ratownicy

medyczni nie stwierdzili konieczności hospitalizacji (10.12, godz. 10:40).

Auto w rowie zastali strażacy na drodze Dopiewo – Trzcielina (12.12).

Do rowu wpadły dwa samochody osobowe na drodze 307 w Dąbrowie. Strażacy zneutralizowali płyny eksploatacyjne i uprzątnęli jezdnię z pozostałości po kolizji (15.12, godz. 10:00).

Trzy auta z zderzyły się w Gołuskach na S11 (21.12)

Strażacy pomagali przy kolizji drogowej na DW 307 w miejscowości Kalwy (31.12). Usuwali plamę oleju w Konarzewie przy ul. Dopiewskiej (7.12). Zostali również wezwani do Skórzewa – ul. Poznańska (przy „Smakoszu”) w związku z uszkodzeniem znaku drogowego (31.12).

Pompowanie

Podtopienia i stojąca woda jest nierzadki powodem wezwań strażaków. Zabezpieczali oni m.in. teren wokół zalanej wodą skrzynki energetycznej, wypompowując wodę i współpracując z pogotowiem energetycznym (7.12, godz. 11:40). Odpompowali też wodę z zalanej drogi dojazdowej na ul. Wspólnej w Gołuskach do rowu melioracyjnego. Ze względu na dużą odległość, dzielącą miejsce zalania i rów, zbudowali



Pompowanie wody z jednej z zalanych ulic w Gołuskach

300-metrową linię tłoczącą, zasilaną przez 3 motopompy. Woda, która nagromadziła się w tej okolicy - wokół skrzynki energetycznej, mogła stanowić niebezpieczeństwo. Zabezpieczyli teren, informując służby energetyczne (21.12, godz. 8:15). Druhowie interweniowali też w Dopiewie przy ul. Lipowej, gdzie nie pierwszy raz doszło do zalania drogi i posesji (29.12, godz. 11:21).

Ogień

Płonęły suszarnie kukurydzy. Do pożaru jednej z nich doszło w Chomeńcach przy ul. Poznańskiej (4.12). Suszarnia płonęła też w Żegowie (7.12). Działania jednostek w obu przypadkach polegały na zlokalizowaniu ogniska pożaru, udostępnieniu wnętrza, ugaszeniu palących się elementów obiektu i znajdującego się w środku ziarna kukurydzy.

W ogniu stanął w wigilię Świąt Bożego Narodzenia samochód osobowy zaparkowany na posesji przy ul. Nowej w Pałędziu. Strażacy ugasili ogień i odłączyli butlę LPG (24.12, godz. 17:05).

Z kolei w Sylwestra strażacy gasili pożar domku letniskowego w Niepruszewie, przy ul. Tęczowej. Po przyjeździe zastali objęte pożarem poddasze budynku. Najpierw ugasili płomienie wodą, potem przy pomocy narzędzi podręcznych i pilarek częściowo rozebrali budynek, by móc dogasić pozostałe elementy konstrukcji (31.12, o godz. 17:48).

Inne wyjazdy

Wśród innych interwencji strażaków naszych jednostek można wymienić: zabezpieczenie miejsca lądowania śmigłowca Lotniczego Pogotowia Ratunkowego w Konarzewie na ul. Poznańskiej. Niestety, lekarz, po ponad godzinnej reanimacji, stwierdził zgon mężczyzny (12.12).



Pożar suszarni w Żegowie



Wypadek z udziałem 2 samochodów ciężarowych na drodze S11 - przed wiaduktem nad autostradą

Razem ze Strażą Gminną druhowie kierowali ruchem drogowym w Dopiewie przy ul. Wyzwolenia, wskazując miejsca do zaparkowania samochodów uczest-

nikom „Koncertu Gwiazdkowego Gminy Dopiewo” (16.12).

Zabezpieczyli też zwisającą z dachu blachę w Zakrzewie przy ul. Ol-

szynowej (24.12) i pomogli policji przy otwarciu drzwi domu w Dopiewcu (29.12, godz.10:30).

*AM, współpraca: TŁ, WD, KP,
fot. Archiwum OSP
w Palędziu i OSP w Dopiewie*

Rynek nieruchomości w II połowie 2017 r.

Rynek nieruchomości w Gminie Dopiewo w drugiej połowie 2017 r. cały czas cechował się silnym wzrostem. Niskie stopy procentowe, dobra sytuacja na podopiecznym rynku pracy oraz rosnąca liczba zakupów inwestycyjnych miały znaczny wpływ na kształtowanie się podaży i popytu. W porównaniu do ostatniego badania, tym razem skupiliśmy się na zaprezentowaniu tendencji cenowych jakie miały miejsce w ostatnich miesiącach na lokalnym rynku nieruchomości.

Mieszkania



Klienci szukający mieszkania pod miastem nadal chętnie wybierali Gminę Dopiewo. Liczba mieszkańców szybko

rosła, szczególnie tam gdzie masowo budują deweloperzy, a więc w Skórzewie, Dąbrówce i Dopiewcu.

W porównaniu do poprzedniego badania z początku 2017 r., zanotowaliśmy kosmetyczne zmiany w cenach w poszczególnych miejscowościach. Wynikały one głównie z wprowadzenia do sprzedaży większej ilości mieszkań o mniejszym metrażu.

Średnia wielkość mieszkania budowanego w Gminie Dopiewo wyniosła 64,5 m². Średnie ceny nowych lokali w stanie deweloperskim wyniosły 4135 zł/m², a kilkuletnie mieszkania, wykończone pod klucz kosztowały 5442 zł/m². To oznacza, że na mieszkanie o przeciętnym metrażu od dewelopera należało przeznaczyć średnio 266.708 zł, a za lokal już wykończony trzeba było zapłacić średnio 351.009 zł. Do najdroższych lokalizacji nadal należała Dąbrówka i Skórzewo.

Domy

Każdy kto przejeżdża przez gminę Dopiewo może zaobserwować skokowy wzrost ilości budowanych domów bliźniaczych. Jest to bardzo dynamicznie rozwijający się segment rynku. W Gminie pojawiło się wielu nowych „graczy” angażujących się w tego typu projekty. Są to często małe, lokalne firmy realizujące jedną lub dwie budowy rocznie. Firmy



te stanowią konkurencję oraz ciekawe uzupełnienie oferty znanych deweloperów działających w Gminie.

Średnia powierzchnia nowego domu w Gminie Dopiewo zmalała o 1 m² do 124 m², co przy średniej cenie w stanie deweloperskim 3583 zł/m² dało kwotę łączoną w wysokości 444.090 zł.

Działki budowlane

Działki budowlane to zdecydowanie najgorętszy segment rynku w gminie Dopiewo w ciągu ostatnich miesięcy.

Na rynku pojawiło się wielu klientów kupujących działki w celach inwestycyjnych i jako lokatę kapitału. Osoby takie szukały szczególnie działek do kwoty 120.000 zł.

Równie licznie reprezentowanymi kupującymi byli deweloperzy szukających działek pod bliźniaki.

Według najnowszego raportu GUS: Dopiewo, Komorniki i Rokietnica będą gminami, które w ciągu najbliższych 10 lat zanotują najwyższe dodatnie saldo migracji w skali całego kraju. Przed władzami samorządowymi stoi więc nie lada wyzwanie, aby w ramach ograniczonych środków nadażyć z rozwojem wszelkiej infrastruktury (drogi, wodociągi, kanalizacja, szkoły, komunikacja publiczna itd.).



Te dwie wymienione grupy sprawiły, że osoby o średnim pułapie dochodów miały problem, aby znaleźć niedrogą działkę z uzbrojeniem, na której mogłyby rozpocząć w miarę szybko budowę domu. Dało się zauważyć, że na rynku ton zaczęli nadawać sprzedający, znacznie zmniejszając margines potencjalnej negocjacji ceny. Również ceny ofertowe oraz transakcyjne wzrosły – średnio w całej gminie o 3% od początku 2017 r. Najwyższe wzrosty odnotowaliśmy w Skórzewie, Dąbrówce i Dopiewcu – od 6 do 7%.

Średnia cena działki budowlanej w Gminie Dopiewo na koniec 2017 r. wyniosła 189 zł/m², co po przemnożeniu przeciętnej powierzchni 891 m² dało cenę 168.447 zł.

Nieruchomości komercyjne

Ostatnie miesiące na rynku komercyjnym nie przyniosły istotnych zmian.

Koszty wynajmu biur wahały się od około 20-28 zł/m² za biura



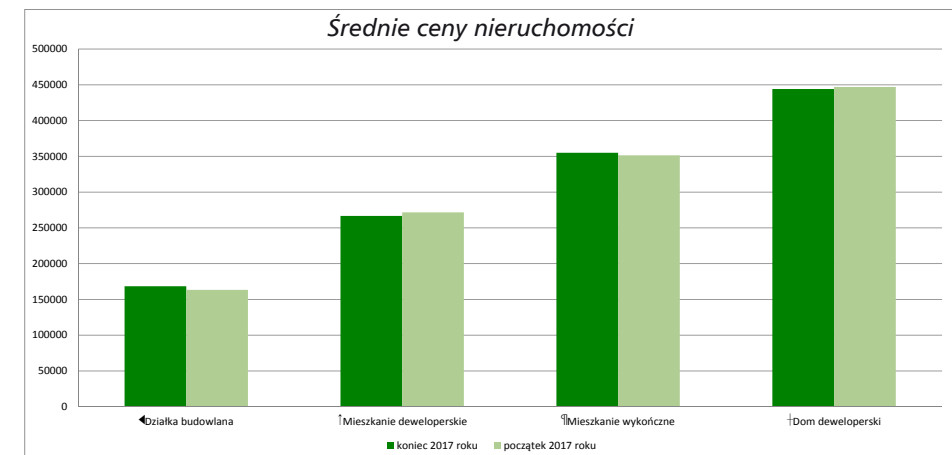
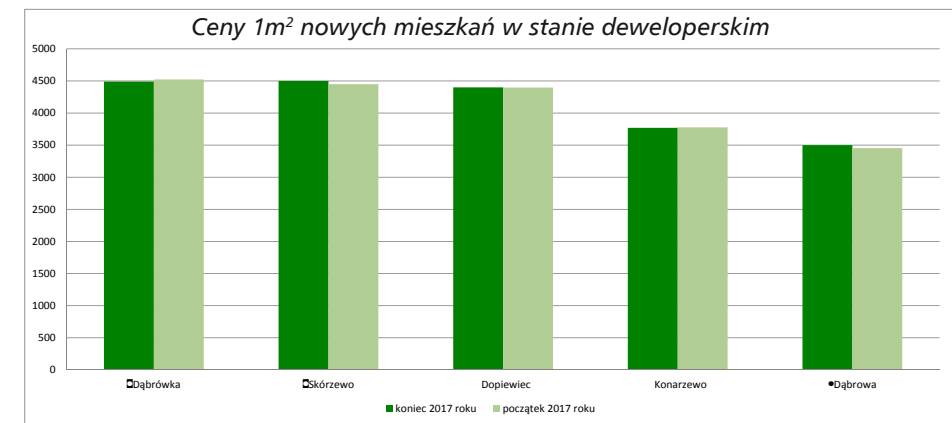
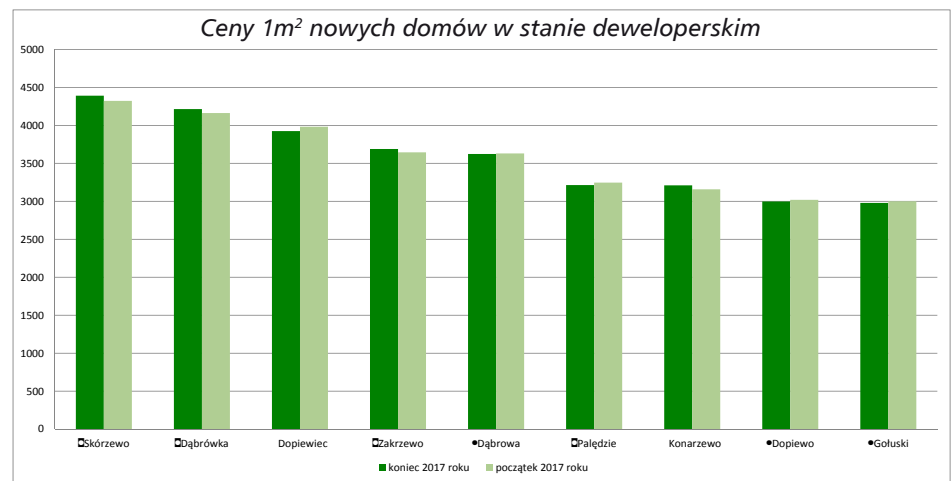
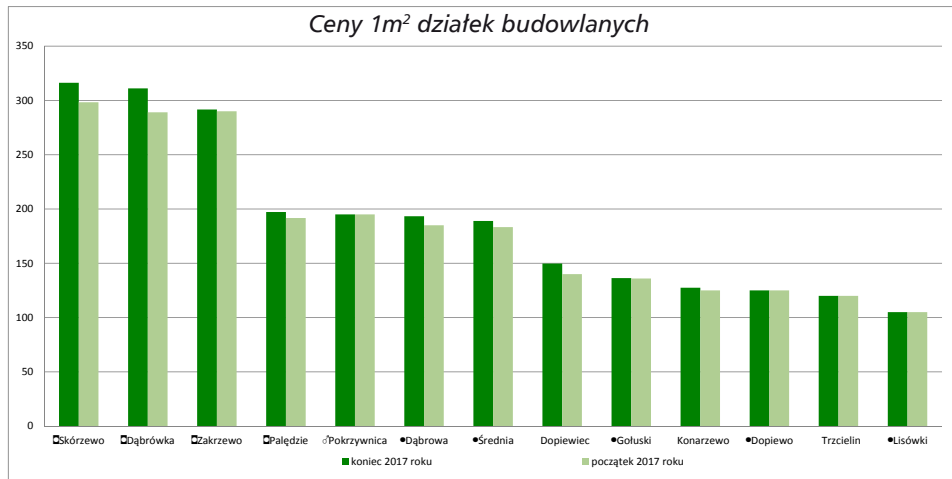
położone przy halach do 30-40 zł/m² za biura w nowoczesnych biurowcach.

Koszty wynajmu hal magazynowych wynosiły od 10 zł/m² za stare hale o niskim standardzie, przez 14 zł/m² za nowe hale o bardzo dużym metrażu, do 18 zł/m² za nowoczesne hale o umiarkowanym metrażu do 1000 m².

Ceny terenów pod aktywizację gospodarczą charakteryzowały się bardzo dużym zróżnicowaniem. Od 80 zł/m² za grunty położone daleko od węzłów komunikacyjnych i z niekompletnym uzbrojeniem do 200 zł/m² za małe działki położone w najbardziej atrakcyjnych punktach gminy.

Podsumowanie

Rok 2017 przyniósł w Gminie Dopiewo stabilizację cen mieszkań, domów i nieruchomości komercyjnych. Wzrosły natomiast ceny nieruchomości gruntowych. Perspektywy na 2018 rok zapowiadają się rów-



nie optymistycznie, przynajmniej tak długo jak sytuacja gospodarcza będzie budzić optymizm klientów.

Opracował: Marcin Witkowski
www.witkowski-nieruchomosci.pl

Wojska radzieckie na terenie Gminy Dopiewo w 1945 i 1946 r.



Wojewoda Poznański rozesłał w dniu 5 stycznia 1946 r. pismo do podległych Starostw Powiatowych, z klauzulą tajności, dotyczącą bezprawia wojsk i zajęć z wojskami radzieckimi. Zostało ono następnie rozesłane 10 stycznia 1946 r. przez starostów do Burmistrzów i Wójtów. W piśmie tym wspomniano między innymi o:

- bezwzględnym informowaniu władz wojskowych (Wojskowego Prokuratora Okręgu, Szefa Garnizonu, Komendanta Miasta) o wszelkim bezprawiu Wojska Polskiego,
- w przypadku bezprawia i zajęć z żołnierzami radzieckimi, zawiadamiania Przedstawiciela Armii Czerwonej przy Województwie i Oddziału Organizacyjnego Urzędu Wojewódzkiego, niezależnie od bezwzględnej interwencji na miejscu, z podaniem: daty (dzień i godzina), dokładnego miejsca ekscesu, nazwiska sprawcy, nr formacji wojskowej, stopnia wojskowego i charakteru czynności bezprawnej.

Niezależnie od tego pisma, Starosta Powiatowy Poznański, skierował w dniu 8 stycznia 1946 r. pismo do Zarządów Miejskich i Wiejskich z żądaniem udzielenie informacji, gdzie na terenie danej Gminy znajdują się jednostki wojska radzieckiego, z podaniem ich oznaczenia (dokładna miejscowość, jakie obiekty zajmują itp.) i w miarę możliwości nazwiska komendantów oraz od kiedy przebywają na danym terenie.

Zarząd Gminy w Dopiewie, za pismem z dnia 15 stycznia 1946 r. udzielił odpowiedzi, że na terenie Gminy Dopiewo nie znajduje się żadna jednostka wojska sowieckiego. Już 2 dni później Zarząd Gminy wysłał kolejne pismo do Starostwa Powiatowego w Poznaniu o treści: „W ślad za tut. pismem z dnia 16 bm., Zarząd Gminy donosi, że w byłym majątku Dąbrówka znajduje

się 22 żołnierzy sowieckich, którzy dozoryją około 200 sztuk krów. Numer jednostki i nazwisko komendanta tegoż żołnierze ci odmawiają zapodać. Wymienieni znajdują się w Dąbrówce od listopada ub.r. Wymienieni zajmują oficynę i 2 obory majątkowe, przy tym niszczą zabudowania jak też wypasają oziminę i są ciężarem dla parcelantów byłego majątku. O powyższym nie podano w poprzednim tut. piśmie z powodu nie zapodania przez sołtysa”.

W comiesięcznych sprawozdaniach z lat 1945 i 1946, składanych przez Zarząd Gminy do Starostwa Powiatowego, w rubryce dotyczącej „stosunku ludności do wojska radzieckiego”

podawano informacje o treści:

„Ludność polska wyzwolona z pod jarzma okupanta z wielką radością powitała Armię Czerwoną, jednak w późniejszym czasie w skutek popełnionych sporadycznych wybryków poszczególnych żołnierzy zaczęto odnosić się z pewną nieufnością” – zapis z lipca 1945 r.

„Pozornie życzliwy” – zapisy od sierpnia 1945 do kwietnia 1946 r.,

„Stosunek życzliwy. Zachodzi jedynie wypadek słusznego niezadowolenia rolników, wskutek wypasania pól przez jednostkę wojska Radzieckiego stacjonującego w Pokrzywnicy” – maj 1946 r.,

„Stosunek życzliwy, lecz zarazem bojaźliwy, zaszedł bowiem wypadek w bieżącym miesiącu kradzieży świń w gromadzie Dąbrówka, gdzie przyjechała dotychczas niewyśledzeni sprawy, uzbrojeni i umundurowani w ubraniach Armii Radzieckiej, zastrzelili 5-centnarową świnię prośną, a zbudzony przez stróża nocnego, podsoltys sterroryzowany karabinem przez jednego ze sprawców, zmuszony był pomagać przy ładowaniu tej że na stojący w pobliżu samochód” – czerwiec 1946 r.,

„Stosunek ludności stosunkowo - życzliwy z wyjątkiem sporadycznych wypadków niezadowolenia powstałego w związku z ubijaniem zwierzyny leśnej” – listopad 1946 r.

Teoretycznie od 1947 r. na terenie Gminy Dopiewo nie było już stacjonujących jednostek wojsk radzieckich, jedynie pojawiały się krótkie postoje pociągów wiozących żołnierzy radzieckich.

dr Piotr Dziembowski

fol. Archiwum P. Dziembowskiego

Skanuj i czytaj

Za pomocą tego kodu można przejść na podstronę z bieżącym i archiwalnymi wydaniem „Czasu Dopiewa” w wersji elektronicznej. Wystarczy pobrać za pomocą swojego telefonu aplikację do skanowania i już można korzystać: skanować aparatem w telefonie komórkowym i czytać.



AM

Ważne telefony

Urząd Gminy Dopiewo

61 814 83 31
61 814 80 92 (fax)

Straż Gminna w Dopiewie

61 894 19 86
512 457 982
512 457 977

Straż Pożarna 998
Komenda Miejska Straży Pożarnej w Poznaniu 61 82153 00
Komendant Ochotniczych Straży Pożarnych w Gminie Dopiewo 606 260 004

Policja 997
Komisariat Policji w Dopiewie 519 064 612

Gminna Biblioteka Publiczna i Centrum Kultury w Dopiewie 61 814 82 23

Gminny Ośrodek Sportu i Rekreacji w Dopiewie 61 814 82 62

Ośrodek Pomocy Społecznej w Dopiewie 61 814 80 20

Zakład Usług Komunalnych w Dopiewie 61 814 82 31

Spółka Wodna w Dopiewie 607 032 085

Pogotowie ratunkowe 999
Pogotowie weterynaryjne 983
Pogotowie energetyczne 991
Pogotowie gazowe 992

Pomoc doraźna (18:00-6:00) 61 863 87 60

Centrum Medyczne Dąbrówka: 535 404 099
Przychodnia Zespół Lekarzy Rodziny w Dopiewie: 61 814 83 21
Przychodnia Bonus w Skórzewie: 61 814 36 25

99. rocznica Naszego Powstania



Spółeczność Gminy Dopiewo złożyła hołd powstańcom wielkopolskim lat 1918 – 1919 w 99 rocznicę wybuchu tej zwycięskiej insurekcji. Mszą św., przemarszem oraz złożeniem wiązanek biało-czerwonych kwiatów i płonących zniczy w 3 miejscach pamięci, związanych z Powstaniem Wielkopolskim dopiewanie oddali cześć tym, którzy w tamtych latach walczyli o wolność i polskość naszych ziem, po I wojnie światowej, gdy po 123 latach niewoli odradzała się Polska.

Organizatorami wydarzenia byli Wójt Gminy Dopiewo - Adrian Napierała i Proboszcz Parafii w Dopiewie - ks. Marek Kina, którzy przemawiając, zarówno podczas mszy św. za Ojczyznę, jak i przy tablicy pamiątkowej na ścianie Urzędu Gminy Dopiewo, zwrócili uwagę na znaczenie wolności dla narodu, wkład mieszkańców Gminy Dopiewo w zwycięskie Powstanie Wielkopolskie oraz lokalną tradycję, którą warto i trzeba kultywować. Słowa te były szczególnie wymowne w przededniu „Roku Powstania Wielkopolskiego” i w kontekście przyszłorocznych obchodów jego 100-lecia oraz wobec nierzadkich przykładów błędnego rozumienia patriotyzmu, których ostatnio tak często dostarczają nam media.

Dobry przykład dała młodzież ze Szkoły Podstawowej w Dopiewie, która mimo dnia wolnego od nauki, jakim jest 27 grudnia, licznie wzięła udział w obchodach. Wicedyrektor SP w Dopiewie - Małgorzata Rogal Dropińska, współorganizująca tegoroczne obchody, opowiedziała o projekcie, który z entuzjazmem realizuje młodzież. Jego efektem ma być film, którego premiera planowana jest na luty przyszłego roku, którego trailery

zostały wyświetlone w sali konferencyjnej urzędu dwukrotnie, ze względu na liczbę uczestników i rozmiary sali projekcyjnej.

Uczniowie przedstawili też wspomnienia powstańców. Wśród nich był i odtwórca roli płk. Andrzeja Kopy, powstańczego bohatera z Trzcielina, który wslawił się w tamtym okresie m.in. tym, że organizował zbiórkę powstańców 28 grudnia 1918 r., a potem 6 stycznia 1919 r., dowodził oddziałem, który zdobył lotnisko na Ławicy, wraz z wyposażeniem wartym 200 mln marek, dając początek polskiej flocie powietrznej.

W uroczystościach wzięły udział liczne poczty sztandarowe: szkolne, Sołtysów Gminy Dopiewo, Straży Pożarnej, Kółek





Rolniczych, Koła Wędkarskiego. Uroczystości oprawiły muzycznie miejscowe formacje: Chór Gminy Dopiewo „Bel Canto” i Orkiestra Dęta Gminy Dopiewo. Chórzyści zaśpiewali m.in. hymn powstańczy „Marsylianek Wielkopolską”. Orkiestra zagrała hymn narodowy i marsze.

Obok przedstawicieli samorządu: radnych, sołtysów, urzędników, przedstawicieli jednostek gminnych, a także chórzystów i muzyków orkiestry, uczniów, harcerzy, organizacji, w tym pocztów, nie zabrakło mieszkańców, którzy przyszli,

bo odczuli potrzebę wspólnego oddania czci bohaterom Naszego Powstania, co zasługuje na uznanie.

Oczywiście byłoby miło, gdyby za rok, gdy świętować będziemy okrągłe 100 lat, taką potrzebę odczuwało więcej spośród nas. Uczestnicy obchodów zostali sfotografowani przez fotoreporterów w pamiątkowym portrecie zbiorowym z Andrzejem Kopą, nie brakowało chętnych do zrobienia sobie selfie z pułkownikiem. Stand będzie udostępniany w placówkach oświatowych oraz podczas wydarzeń upamiętniających wydarze-



nia sprzed wieku, których nie zabraknie w „Roku Powstania Wielkopolskiego”.

Adam Mendrala, fot. Beata Spychała, Michał Juskowiak, Adam Mendrala

Początek roku



Nadszedł początek 2018 r. Wraz z nim nowe, zielone nadzieje, plany i marzenia do spełnienia. Ostatnie miesiące nie obfitowały w zdjęcia. Mało też było wypraw fotograficznych. Jeżeli śledzicie moje konto na Facebooku „Dzika Strona Gminy Dopiewo” to zauważyliście też pewnie, że zmniejszyłem na nim aktywność. Winowajcę tego stanu łatwo wypatrzeć, spoglądając za okno. Ciągłe

opady i notorycznie zachmurzone niebo nie sprzyjają wyjściom w teren. Co dzień spoglądam w prognozy pogody i wyczekuję na pogodny poranek z nadzieją, że będzie on współgrał z moim wolnym czasem.

Choć aparat się kurzy, to nie czekam beczynnie. Bezdeszczowe dni staram się wykorzystać na zwiedzanie okolicy, obserwacje zwierząt w terenie i budowę nowych stanowisk fotograficznych. Ze względu na podwyższony stan wody, liczne rozlewiska i wszzechobecne błoto coraz trudniej znaleźć zaciszne miejsce, do którego można dotrzeć bez wysokich kaloszy. Nadejście mrozów trochę by ułatwiło zadanie. Coraz trudniej też podjechać samochodem pod leśne tereny, by się nie zakopać w błocie. Na szczęście zapalu i uporu mi nie brakuje!

W fotografii przyrodniczej sezon zimowy daje sposobność na spotkania

ze skrzydlatymi drapieżnikami. Wraz z kolegą z Gminy Komorniki, po licznych rozważaniach i przymiarkach w terenie, znaleźliśmy nowe miejsce, gdzie być może uda nam się sfotografować bielika. Jesteśmy na etapie wykończenia zimowej chatowni i niebawem nadejdzie upragniony dzień pierwszej zasiadki. Poza bielikiem mamy nadzieję spotkać w tym miejscu: lisy, sarny, zające, bażanty, zimujące żurawie i oczywiście myszołowy, wraz z krukami.

Działa też nowe, terenowe stanowisko karmnikowe z codzienną dostawą porcji słonecznika, kul tłuszczowych i mieszanek zbożowych. Tutaj ruch dopisuje, choć czekam na większą różnorodność gatunkową. Myślę, że pojawi się z nadejściem przymrozków i opadów śniegu. Mam nadzieję, że wraz z końcem stycznia pogoda się trochę poprawi, a stanowiska spełnią pokładane w nich nadzieje i w kolejnym numerze „Zasu Dopiewa” będę się mógł podzielić kolejnymi fotografiami dzikiej przyrody. Tymczasem zapraszam do obejrzenia kilku zdjęć, które udało mi się wykonać pod koniec minionego roku.

Tekst i fot. Michał Bartkowiak

Autor od grudnia 2015 r. publikuje zdjęcia przyrodnicze na Facebooku – na profilu „Dzika Strona Gminy Dopiewo”. Prowadzi też stronę: miodybartkowiaka.pl



Myszołów zwyczajny. Późną jesienią można je licznie obserwować na polach upranych. Wysiadują często przy norach żerujących na polach myszy, na które polują.



Myszołów zwyczajny przy upolowanej zdobyczy. Widząc swoich pobratymców głośno popiskuje, dając im znać, że to jego zdobycz i bez walki jej nie odda. Po prawej: wrona siwa - czeka na sposobność wykradnięcia małej porcji.



Gdy myszołowom głód doskwiera, to nie baczą na ostrzeżenia i pierwszeństwo przy posiłku. Mierzą się w licznych potyczkach ustalając tym samym kolejność przy stole.



W chłodniejsze poranki czasem robi się z tego niezły galimatias i nikt już nie wie, o co i z kim walczy. W sumie walczyło pięć myszofowów, a cztery udało się zmieścić w kadrze. Momentami trudno było ustalić, które skrzydła, pazury i dzioby należały do poszczególnych osobników.



Zwycięzca zawsze może być tylko jeden. Gdy uda mu się pokonać i przegonić konkurentów w walce o pożywienie, nareszcie może się posilić. A jeśli musi szybko, bo niecierpliwi towarzysze czekają, aż ten zagapi się na chwilę i walka zaczyna się na nowo.



Koziołek sarny pasł się spokojnie na łące, gdy nagle usłyszał jakiś szelest w sosnowym młodniku. Momentalnie zlokalizował kierunek i przez dłuższą chwilę wpatrywał się uważnie w zarośla uważnie nasłuchując kolejnych odgłosów.



Z zarośli wyszedł kolejny koziołek. Chwilę jeden przyglądał się drugiemu. Nie widząc żadnego niebezpieczeństwa tak jeden, jak i drugi, pasąc się spokojnie, przemierzali łąkę tuż przed moim ukryciem. Lubię takie bliskie spotkania!



Kruk podczas godowych nawoływań. Za każdym razem zdumiewa mnie repertuar dźwięków, jakie potrafią wydawać kruki. Nie jest to tylko zwykłe krakanie, jakie najczęściej się im przypisuje. Zdarzają się zgrzyty, metaliczne odgłosy, sapania i pomruki.



Deszczowa aura najczęściej nie sprzyja wykonywaniu zdjęć, tym bardziej, że modele w takich warunkach się nie pojawiają. Czasem (szczególnie podczas nieplanowanych opadów) udaje się wykonać zdjęcia z malowniczymi kroplami padającego deszczu.



Zmoczona wrona siwa przysiadła na gałęzi i donośnym krakaniem oznajmia pobratymcom koniec opadów deszczu.

Ptaka - symbol



Gmina Dopiewo jest jedną z gmin, na terenie których znajduje się Wielkopolski Park Narodowy, warto więc lepiej go poznać. Cykl opowieści o mieszkańcach Parku zaczynamy od jego symbolu – puszczyka. Park zaczął stosować emblemat w formie puszczyka na gałęzi dębu z inicjałami W.P.N. od 1963 r. Logo zaprojektował słynny ornitolog prof. Sokółowski. Puszczyk znalazł swoje miejsce również w herbie Puszczykowa.

Nazwa gatunkowa bohatera artykułu brzmi: puszczyk zwyczajny, jednak absolutnie nie jest to zwyczajny ptak. W innych językach puszczyka nazywa się sową płową lub brązową, ale także leśną czy kocią. Nazwa łacińska *Strix aluco*, niechętnie przez nas czytana, bo zwykłemu śmiertelnikowi nic nie mówiąca, w przypadku naszego bohatera znaczy tyle co „sycząca sowa”. W mitologii rzymskiej *strix* oznaczało kobiecego demona, odpowiada to włoskiemu słowu *strega* - wiedźma, które możemy wiązać ze słowiańską strzygą, czyli wampirzycą. Można znaleźć także bardziej mroczne tłumaczenie, odnoszone do całej rodziny puszczykowatych – sowy, które wysysają krew niemowląt... . Mój Boże, chyba tylko człowiek jest w stanie wymyślać takie głupoty! Ale cóż, sowy generalnie z powodu swojego trybu życia, a przede wszystkim bardzo skromnej (delikatnie mówiąc) na ich temat wiedzy, zostały wraz z nietoperzami, węzami, ropuchami



mi zaliczone do przedstawicieli ciemnej strony mocy. Zanim stały się symbolem mądrości były kojarzone z szatańskimi praktykami i śmiercią. Ale zostawmy już zabobony! Choć puszczyk jest najczęściej spotykaną sową Europy (w Polsce uznaje się go za najpopularniejszą sowę a jednocześnie za nielicznego ptaka lęgowego), to równocześnie bardzo skryty i tajemniczy ptak.

Opisując gatunki w celu ich rozpoznania posługujemy się zwykle już na samym początku, informacją o ubarwieniu. I tu czeka nas pierwsza niespodzianka – możemy spotkać dwie odmiany barwne puszczyków – brązową i szarą. Oczywiście ptaki o różnym ubarwieniu mogą się swobodnie krzyżować, bo to nadal ten sam gatunek, a w takim wypadku wśród pisklaków mogą znaleźć się i rudzielce i szaraczki. Dorosłe są większe od gołębi (średnio 40 cm i ok. 0,5 kg) a rozpiętość skrzydeł może przekroczyć metr. Sylwetka, zwłaszcza w locie, jest bardzo charakterystyczna. Pamiętam swoje pierwsze spotkanie z puszczykiem – wieczorem zza moich pleców wyleciał bezszelestnie ptak „bez głowy”, nie muszę chyba dodawać jak się wystraszyłem! Ten charakterystyczny wygląd zawdzięcza pozornemu brakowi szyi. Generalnie upierzenie u sów trochę nas oszukuje, bo są mocno napuszone i wyglądają dzięki temu dość solidnie, a tym czasem bez piór to takie chude, ale mocno nastroszone kurczaczki z potężnym dziobem i szponami, no i oczywiście z szyją i to jaką szyją! Nikt tak nią kręcić nie potrafi jak sowy właśnie, obracają głowę nawet o 270 stopni i nie skręcają karku! Umożliwia im to specjalna budowa kręgosłupa, który nie tylko jest elastyczny, ale dzięki swojej oryginalnej konstrukcji nie zamyka naczyń krwionośnych przy skręcaniu szyi.

Napisałem wcześniej, że puszczyk wyleciał bezszelestnie. No właśnie, czy to tylko taki „poetycki” opis z serii science fiction? Otóż nie! Lot zostaje wyciszony dzięki temu, że krawędzie piór pokryte są delikatnym puszkim wygłuszającym ich ocieranie. Dodatkowo lotki (pióra umieszczone na skrzydłach) mają „zębki” zapobiegające zawirowowaniu powietrza w locie. To tylko jedno z przystosowań tego nocnego łowcy. Oko puszczyka jest czarne i na próżno szukać w nim różnicy pomiędzy tęczęwką a żrenicą, no jak to u czarownicy. Wzrok jest na tyle ważnym zmysłem dla sów, że posiadają aż trzy powieki! Górna służy do mrugania, dolna zamyka się kiedy ptak śpi, trzecia nazywana jest migotką i ma postać mlecznej błony, nasuwającej się na oko by zwilżyć i oczyścić rogówkę. Rozstaw między oczami jest niewielki i dlatego, w odróżnieniu od innych ptaków, oczy sów zwrócone są do przodu, jak w ludzkiej twarzy.



Daje to, podobnie jak u nas, zdolność widzenia stereoskopowego, a więc dzięki szerokiemu kątowni widzenia umożliwia postrzeganie głębi i szacowanie odległości. Duże oczy umożliwiają szerokie otwarcie źrenicy, a błona odbłaskowa, znajdująca się za siatkówką, wzmacnia jasność widzenia. Dzięki temu puszczyk może polować nocą, a jego oko jest ok. 2,5 raza wrażliwsze na światło od oka ludzkiego. Jednak w bezkسیęcowe noce, w kompletnej ciemności, nawet tak dobry wzrok się nie przyda, a coś jeść trzeba. W bajkach dla dzieci sowy, przedstawiane jako mądre i czytane, noszą często okulary. Skojarzenie to wiąże się z charakterystycznym układem piór wokół oczu, tzw. szlary. Tworzą ją krótkie i sztywne pióra, a jej rolą jest skupianie fal dźwiękowych, co ułatwia usłyszenie najdrobniejszego szmeru. Otwory uszne położone są na krawędzi szlary, co ciekawe – niesymetrycznie. Dzięki temu dźwięki dochodzą do nich w różnym czasie, a to wpływa na precyzyjne ustalenie lokalizacji ofiary. Kto zatem znajduje się w menu naszego bohatera? To przede wszystkim gryzonie, w tym tak przez nas „lubiane” szcury, myszy czy nornice. Ale spektrum może być zdecydowanie szersze - od dżdżownic, owadów, przez krety, jaszczurki, żaby po ptaki czy nietoperze. Schwytany delikwent zwykle polykany jest w całości. Ponieważ sowy nie trawią chitynowych pancerzy owadów, kości, piór czy sierści, wypluwają je w postaci pakietów zwanych wdzięcznie wyplówkami. Dzięki ich badaniu uzyskuje się cenne informacje na temat składu gatunkowego pokarmu.

Wiemy już jak wygląda, z jakich zmysłów korzysta i co jada, ale gdzie mieszka ten „nasz koleżka”? Najchętniej wybiera dziuple, problem w tym, że brakuje starych, dziuplastych drzew, no i w tym, że nie jest małym ptakiem, a jak dodamy, że potrafi złożyć nawet do sześciu jaj, to jak tu znaleźć odpowiedniej wielkości lokum dla całej ekipy? Wykorzystuje zwykle kilka dziupli, z których każda pełni inną rolę – w jednej wysiaduje jaja a potem opiekuje się pisklakami, w innej może odpoczywać w ciągu dnia, a w jeszcze innej ma spiżarnię. Zdarza się, że zajmuje gniazda innych ptaków, wyjątkowo zakłada je na ziemi czy w norze. W miastach



potrafi zaadaptować strych, poddasze czy nawet komin. Można powiesić dla niego również budkę lęgową, określoną jako typ E, która ma oczywiście odpowiednie gabaryty i zawieszana jest min. 6 m nad ziemią. Gody rozpoczynają się już zimą. Samiec w tym czasie przynosi wybrance jedzenie, puszy się i wykonuje akrobacje powietrzne, by przekonać damę swojego serca. Charakterystyczny jest głos samca, którym wabi samice a jednocześnie informuje innych o zajętych terytorium. Jakoś nigdy nie miałem przekonania do opisywania głosów ptasich, no bo nie ma to jak posłuchać, ale w kluczach, atlasach, przewodnikach piszą o „żałobnym” pohukiwaniu, rozpoczynającym się od przeciągłej, opadającej sylaby huuuuuh, potem 4 s przerwy i krótka sylaba hu, po której następuje seria szybkich, drżących sylab hu’ hu’ hu’, zakończona znów przeciągłą, opa-

dającą huuuuuh. Oczywiście odgłosów jakie wydają puszczyki, zarówno samce, jak i samice, jest znacznie więcej, w zależności od sytuacji, ale pozwólcie Państwo, że daruję sobie już te sylabowe opisy, a zainteresowanych odsyłam nie tyle do lektury, co do nagrań. Puszczyki należą do ptaków monogamicznych. Jaja, zwykle w ilości 2-6 sztuk, składane są wczesną wiosną, w połowie marca, a w miastach nawet znacznie wcześniej. Wysiaduje je wyłącznie samica, samiec zapewnia jej wikt w tym czasie. Białe, puchowe pisklaczki klują się po miesiącu, po kolejnych dwóch będą zdolne do lotu, do tego czasu rodzice dokarmiają pociechy, a one spacerują po gałęziach drzew. Nierzadko zdarza się, że spadną... Jednak z uwagi na grubą warstwę puchu, lądują zwykle bezpiecznie i za pomocą dzioba i szponów, same potrafią wspiąć na drzewo. Jeśli zdarzy się nam

znaleźć takiego pisklaka, nie powinniśmy go pod żadnym pozorem (chyba, że zobaczymy krew czy jakieś wyraźne ślady kontuzji, typu złamania) zabierać! Rodzice zatroszczą się już odpowiednio o swoje potomstwo, a my nie narazimy malucha na stres, który może skończyć się śmiercią, a siebie na atak dorosłych ptaków.

Można by jeszcze wiele pisać o naszym „królu puszczy”, ale musimy zostawić nieco miejsca dla „poddanych” - innych mieszkańców Wielkopolskiego Parku Narodowego, o których napiszemy w kolejnych artykułach.

*Tekst: dr inż. Rafał Kurczewski,
Zastępca Dyrektora ds. Ochrony
Przyrody i Natura 2000 w WPN*

Fot. Archiwum WPN

Zakwitną na komendę



O pędzeniu roślin napisano dużo i mądrze, warto jednak przypomnieć sobie zimą i wczesną wiosną, że w ten sposób możemy cieszyć się roślinami cebulowymi dłużej niż kwiatami ciętymi.

Do pędzenia wykorzystuje się cebule i bulwy. Pędzić możemy: tulipany,

narcyzy, hiacynty, krokusy, szafirków kosańce, cebulice, puszczenie, śnieżyce a nawet jaskry. Kwitnące rośliny możemy oczywiście kupić w przystępnej cenie w kwaciarni, lecz możemy też samodzielnie je sobie przygotować.

Jak postępować z cebulami aby cieszyć się kwiatami?

W październiku-listopadzie przygotowujemy przepuszczalne podłoże, o odczynie lekko kwaśnym lub obojętnym (pH 6-7), mało zasobne w składniki pokarmowe, może to być po prostu mieszanka zwykłej ziemi ogrodowej z dodatkiem piasku, do którego sadzimy zdrowy materiał roślinny, cebule, na których zauważymy objawy żerowania szkodników, oznaki chorób grzybowych czy uszkodzeń mechanicznych odrzucamy.

Przed sadzeniem można cebule namoczyć lub dokładnie spryskać środkiem grzybobójczym.

Można posadzić kilka cebul do jednej doniczki o średnicy 9-11 cm, zagłębiając je w podłożu do 2/3 wysokości. Doniczki, po podlaniu, umieszcza w chłodnym pomieszczeniu o temperaturze 9°C, do momentu przerośnięcia doniczki. Następnie, na kilka tygodni, temperaturę trzeba obniżyć do 5°C. Dopiero gdy liście (kielki) osiągną długość 2,5-3 cm, temperaturę



Podpędzone jaskry.

obniża się do 0-2°C. Przyjmuje się, że chłodzenie cebul trwa 14-15 tygodni.

Cebule możemy pędzić także w szkle. Do tego celu przyda się wazonik o specjalnie wyprofilowanej szyjce. Na dno wazonu wlewamy trochę wody, wkładamy cebulkę hiacynta lub tulipana i przez ok. 12 tygodni cieniujemy. Robi się to przykrywając cebulę kawałkiem papieru, w chłodnym pomieszczeniu. Po tym czasie powinien wyrosnąć kiełek i ładne korzenie - wtedy roślinę przenosimy do docelowego miejsca i czekamy na kwiaty.

Po przekwitnięciu cebule zasuszamy i możemy wysadzić je jesienią do ogrodu, w kolejnym roku kwiaty będą jednak pewnie mniej okazałe, ponieważ roślina podczas pędzenia nie zgromadziła tyle substancji zapasowych, co podczas wzrostu w ogrodzie.

*Katarzyna Nitschke
Inspektor Nadzoru Terenów Zieleni
Autorka bloga
ogrody-amarant.blogspot.com
Fot. K. Nitschke*



Kompozycja z roślin cebulowych.

Karnawałowa zabawa w domu

Kiedy zaczyna się karnawał w 2018 r. i jak długo potrwa? Niektórzy uznają, że karnawał startuje z początkiem nowego roku, jednak zwyczajowo za początek karnawału 2018 uznaje się 6 stycznia – „Trzech Króli”. W tym roku ten dzień wypada w sobotę. Karnawał 2018 będzie trwał 39 dni. Łącznie w tym czasie wypada 6 weekendów, podczas których będzie można spędzić czas na hucznych zabawach, balach karnawałowych lub domowych prywatkach. Czym byłyby tego typu imprezy bez dobrego jedzenia?

Koniec karnawału to Środa Popielcowa - w Kościele Katolickim to dzień rozpoczynający okres Wielkiego Postu. Popielec przypada w tym roku 14 lutego, dokładnie 46 dni przed Wielkanocą.

W dawnej Polsce od święta Trzech Króli aż do Środy Popielcowej kto żyw planował, jak się dobrze zabawić.

Pod koniec zapustów (tak wówczas nazywano karnawał, czyli czas przed mięsopustem – pożegnaniem z mięsem) fundowano sobie całą masę rozrywek. O ile jednak wielkie bale maskowe, ucztę, polowania i tym podobne uciechy powszechnie występowały w Europie, to dziś w dobie łatwego dostępu do żywności, pełnych półek sklepowych i rosnącej świadomości kulinarnej Polaków, menu karnawałowe może być niezwykle zróżnicowane, od tradycyjnego bigosu, białej kielbasy, golonki i barszczu po niezwykłości z całego świata.

Bez względu na to, czy impreza zorganizowana jest w lokalu, czy jest to tzw. „domówka”, nasze gastronomiczne horyzonty - wskutek globalizacji - nieco się poszerzyły. Eksperymentujemy z kuchniami całego globu, i dobrze! Łączymy rodzinne przepisy ze starego babciowego zeszytu z nowościami od znajomych lub z lektury kulinarnej i z licznych programów telewizyjnych. Po co zamykać się szczelnie – lepiej być otwartym na innowacje, przynajmniej jest różnorodnie.

Jestem otwarta na innowacje. Zanim podam nowe ciekawe przepisy podczas wieczornej, karnawałowej „domówki”, chcę powiedzieć, że nie tylko zmieniła się kultura jedzenia, ale też kultura zabawy. Częściej organizujemy zabawy tematyczne np. przebierając się na modę lat 30-tych lub modę z czasów PRL-u. Wymaga to trochę zaangażowania gości,

bo trzeba dostosować stroje, a gospodyni uzupełnia to spotkanie dobrą scenografią. Oczywiście muzyka jest dobrana do charakteru przyjęcia. Jak się bawić? Inwencja zależy do tych, którzy organizują **karnawałową imprezę**. Menu powinno być różnorodne - od lekkich przystawek, zimnego bufetu po gorące dania.

Łosoś w zielonej łusce



Najpierw proponuję sprawdzony przepis na „łososia w zielonej łusce”. Łosoś jest wspaniały, lekkostrawny i bardzo oryginalny w swoim wyglądzie. Przepis ten otrzymałam od synowej i zaskoczyłam nim swoich gości.

Składniki:

- filet z łososia – waga 0,5-1 kg
- 1 cebula
- 1 łyżeczka octu winnego
- liść laurowy, ziele angielskie, pieprz ziarnisty, sól
- 1 ogórek zielony
- 3 łyżeczki żelatyny
- gałązka koperku
- majonez

Wykonanie:

Do garnka wlać zimną wodę do wysokości jego połowy. Dodać 2 łyżki soli, 12 ziaren pieprzu i listki laurowe, a także talarki cebuli i ocet. Gotować 10 minut. Do gotującego się wywaru włożyć rybę i na wolnym ogniu trzymać ją 10 minut. Z wywaru wyjąć rybę, chwilę ostudzić i zdjąć skórę. Ułożyć ją na półmisku, na którym będzie podana. Wstawić do lodówki, aby ostygła.

Majonez wymieszać z posiekanym koperkiem i równomiernie posmarować nim łososia. Żelatynę rozpuścić w pół litra przecedzonego wywaru z ryby. Na rybce ułożyć cienkie plasterki ogórka tak, aby jeden zachodził na drugi, imitując rybią łuskę. Całość posmarować tężejącą galaretką. Ponownie wstawić do lodówki. Potem udekorować koperkiem.

Przystawka z mozzarelli



Składniki:

- około 250 g mini mozzarelli (po odcedzeniu z zalewy) lub całe;
- 2 papryczki chili (jedna cała, druga pokrojona);
- 2 gałązki bazylii;
- świeży tymianek;
- pomidorki koktajlowe (5 sztuk);
- 2 ząbki czosnku (jeden cały, drugi pokrojony);
- 3-4 oliwki (u mnie czarne);
- kilka ziaren kolorowego pieprzu;
- łyżeczka ziół prowansalskich;
- sól morską;
- oliwa z oliwek.

Wykonanie

Pokroić papryczki, czosnek, pomidorki. Wszystko ułożyć w słoiczku warstwami. Posolić i zalać oliwą. Odstawić na 2 dni do lodówki. Można użyć sera camembert lub fety albo zrobić 3 rodzaje serów.

*Wszystkiego najlepszego
w Nowym Roku 2018,
dobrych smaków
życzy Barbalena,
Sottys Dąbrówki*

fot. Barbara Plewińska

Stycznem i rymem rok stawia krok

Jak kot na czterech łapach

Dopiero co wskazówki przekroczyły granicę, piękną, dostojną dopadła paradontoza.

Niepocieszona, przybieram pozycję horyzontalną.

Robiąc za odkurzać, wrywam zęby igieł z okaleczonego dywanu.

Długoszyi warkot, marki - o nie! żadnej kryptoreklamy.

Zakrztuszony, padł w nieodpowiednim czasie i nie były to ości.

Aldona Latosik, 28 XII 2017

Jak Nowe, to nowe

Nadeszło nowe, a więc, wszystkiemu trzeba odnowy.

Oblecę hiper i super, śnieżkę kupię i pigment.

Spieszno mi, Licznik wskazuje sześćdziesiąt siedem.

Szarość komórek wyblakła, trzeba poddać renowacji.

O oczach nie wspomnę.

Jak na ten czas, widzę tyle, co ślepy głaz.

Słowa obite echem o drzewa, grają w orkiestrze uszu.

Bębenki dawno uległy dewastacji.

Dobrze, że w naszym lesie pozarastały dziuple. Niejeden odgłos wpadłby do luku.

Jeśli nie dobiore odpowiedniego barwnika winna wystarczyć szara maść

Aldona Latosik, 10 XII 2014/2017

O północy sylwestrowej

Stary zniknie, wstąpi Nowy

Stary Rok już ledwie zipie, chrząka, stęka, jak przy grypie. Pan kalendarz daty zmienia, mówiąc wszystkim do widzenia.

Nowy wpadnie do nas zaraz, północ wybrzmi na zegarach. Dzwon Zygmunta sercem ruszy, Starzec do cna się wykruszy.

Walną korki, szampan w strugach, radość, race, w salach ubaw. Na parkietach bali wielkich, wszystkie damy, jak modelki.

Kielich bąbli dla toastu, wysączymy w nocy blasku. Powitamy rok z humorkiem, z postanowień pełnym workiem.

Gorzej będzie tylko z kacem, kiedy styczeń zacznie pracę. Wody winno nie zabraknąć, dobrze nawet klina trzasnąć.

Każdy miesiąc wiatr przewieje, aż się Nowy zestarzeje. Nam przybędzie ciut w metryce, tak to w mig umyka życie.

Aldona Latosik, 29 XII 2013

Oczekiwanie i tęsknota

Czekam kolejne lata.

Czekam i czekam, co z tego?

Ściągając kolejne warstwy,

wypatruję i wypatruję. Okazuje się, na darmo.

Dzień przybiera nadal tęsknię i tęsknię!

Wróżba wysypki na gałązkach, mówi, że idzie.

Nie przyszyła!

Przestaję wierzyć w gusła.

*Aldona Latosik, 27 XII 2017
(Inspiracją był wiersz G.Trochimczuka)*

Rybie dylematy

Na białej serwecie, w odświętnych półmiskach, rybie dylematy, rzecz to oczywista.

Jedne się radują, inne wielce trapią. Lecz się na widelec, wszystkie z nich załapią.

Zwinęły się śledzie, w piruet rolmopsi. Inne pod pierzynką, smukłe chronią ości.

Dorsz marynowany, upił się od octu. Kaca będzie leczył, w żołądka ośrodku.

Zaś ten po japońsku, wyturlany w cieście, chowa się w tomacie smakując na więcej.

Łosoś nabrał barwy, ostro-łososiowej, w woalce obłóczkowej, wędzarni domowej.

Karpioni nie śmieszno, w panierce ukryty, drząc odziany strachem, czuje się jak zbity.

Ten zaś w galarecie, trzęsie się niecnota. Szata dekoracji, wzmogła w rybie focha.

Aldona Latosik, 28 XII 2017

Alergia na jad

Ucieczka przed snem, snem potarmoszonym, rozwija kolejne zawilości.

Ognisko, przy którym jadowite węże trenują jęzory, nie ma żadnych szans.

Splukany solą jad, pozostawia trwałe ślad.

Niebawem dzień, którego czeka od stycznia do stycznia.

Wiara w dziecięcą miłość przykleja uśmiech na babcinej twarzy.

Aldona Latosik, 23 XII 2017

Koncert Gwiazdkowy z Kasią Cerekwicką

Koncertem Gwiazdkowym, z udziałem Katarzyny Cerekwickiej, Gmina Dopiewo podsumowała tydzień przygotowań i zapowiedziała Święta Bożego Narodzenia, które nadeszły kilka dni później. Wydarzenie miało miejsce 16 grudnia 2017 r. w hali GOSiR w Dopiewie. Wchodzących na halę witali saksofonista, gminne maskotki DOP i EWO oraz pracownicy samorządu w świątecznych stylizacjach i z upominkami dla każdego. Zanim na scenie pojawiła się najjaśniejsza z gwiazd, kilkuset mieszkańcom i przyjaciółom Gminy Dopiewo zaprezentowały się miejscowe zespoły: Orkiestra Dęta Gminy Dopiewo z Mażoretkami i Chór „Bel Canto”. Przez pół godziny niemal setka artystów zapewniła publiczności nastrojową rozgrzewkę. Było

„Jingle Bells”, potem „Last Christmas”, „Sway”, „Jest taki dzień”, „Winter wonderland”, „Nad Betlejem w cichą noc”, a na koniec tchnący nutą noworocznych widowisk – „Marsz Radetzky’ego”. Kasia Cerekwicka była trzecim z prezentów, jakie prowadzący „rozpakowali” podczas wieczoru. Wcześniej Wójt Gminy Dopiewo – Adrian Napierała, złożył uczestnikom życzenia w imieniu własnym i całego samorządu Gminy, zachęcając do podawania w deklaracji podatkowej adresu zamieszkania w Gminie Dopiewo. Zwrócił uwagę, że w ten sposób, można powiększyć wpływ do budżetu gminnego, nie ponosząc dodatkowych kosztów. Koncert zorganizowany został w ramach kampanii „Bądźmy GIT z PIT!”, jaką Gmina prowadzi. Punktem kulmina-

cyjnym „Koncertu Gwiazdkowego” był występ Kasi Cerekwickiej z zespołem, podczas którego wokalistka zaśpiewała kilkanaście utworów. Koncert ten składał się z części „kolędowej”, podczas której wybrzmiały m.in. „Cicha noc”, „Przybieżeli do Betlejem” czy „Mizerna cicha”, i części przebojowej – wtedy Kasia Cerekwicka zaprezentowała popularne piosenki – m.in. „Na kolana”, „Bez Ciebie”, „Między słowami”, nie zabrakło coverów – było „All I want for Christmas is You” Mariah Carey i „I will always love You” - Whitney Houston .

Publiczność dziękowała artystom na stojąco, były kwiaty, kosz upominkowy i życzenia

*Adam Mendrala
Fot. Urząd Gminy Dopiewo*



**KONCERT
BĄDZMY GIT
Z PIT**

Organizatorem wydarzenia była Gmina Dopiewo. Jej Partnerami były firmy: AJAKS, ALKOM, CEL - Stacja Paliw, DOLATA - Żwir Beton Transport, GEP HOUSE Development, LARS, LOCK BOX Self Storage, MONDI, MULTISTAL LOHMANN, POZNAŃSKI BANK SGB, PRESTON - Drukarnia, REKA RUBBER

Gmina Dopiewo kolejny raz zagrała z WOŚP



Zebrałiśmy:
91,5 tys. zł!

wielka orkiestra
świątecznej
pomocy



26 finał WOŚP w Gminie Dopiewo



fot. Michał Juskowiak, Patryk Pawlicki, Adam Mendrala

Rok 2017 z GBPiCK



Rok, który nadszedł, zapowiada okrągłą 70 rocznicę działalności Gminnej Biblioteki Publicznej i Centrum Kultury w Dopiewie. Instytucja ta powstała w 1948 r. Pracownicy GBPiCK zapewniają, że w roku okrągłego jubileuszu czeka na nas mnóstwo niespodzianek, które z pewnością zaskoczą mieszkańców naszej Gminy, ale nie tylko ich, ponieważ w wydarzeniach kulturalnych organizowanych przez GBPiCK uczestniczy coraz więcej gości - mieszkańców okolicznych miejscowości, także miast – czasem oddalonych od nas o kilkaset kilometrów. Przykładem może być ubiegłoroczny koncert zespołu „Studio Accantus”, którego internetowa zapowiedź przyciągnęła fanów z odległych zakątków Polski.

Czytelnictwo

W 2017 r. z biblioteki skorzystało prawie 4 tysiące czytelników. Wypożyczono prawie 90 tys. książek. Przybyło ponad 3,5 tys. nowych pozycji bibliotecznych w Dopiewie i filiach bibliotecznych - w: Konarzewie, Dąbrówce i w Skórzewie.

W minionym roku biblioteka wprowadziła kilka zmian, które ułatwiły czytelnikom wypożyczanie książek. Książki można rezerwować przez Internet, można też zapisać się do biblioteki on-line. Bez wychodzenia z domu można przedłużyć okres wypożyczenia książki, a także otrzymać e-mail'owe przypomnienie o zbliżającym się terminie jej zwrotu. W tym celu wystarczy wejść na www.bibldop.pl w zakładkę „Katalog on-line”. Powiększona została wypożyczalnia w Dopiewie.

Zajęcia, grupy, warsztaty

Propozycje kulturalne GBPiCK są kierowane dla osób w każdym wieku. Od 15 lat prężnie funkcjonuje Klub Seniora Promyk, do którego z każdym rokiem zapisuje się coraz więcej seniorów z terenu całej gminy. Przy GBPiCK działają zespoły artystyczne, Grupa Teatralna „Projekt Teatr” (najmłodszy), Grupa Teatralna „Wyczuleni” (młodzież), Grupa Teatralna „Baj” (dorośli), która w roku 2017 obchodziła Jubileusz 10-lecia swej działalności, młodzieżowy zespół muzyczny „Other Melody”, mający na swoim koncie kilka ciekawych aranżacji muzycznych, a także wokalny zespół „Dośpiewki”, prowadzony przez wokalistkę Martę Podulkę. Od kilku lat funkcjonują kluby: „Bajkowy Klub Malucha” w Dopiewie i „Rondo” w Skórzewie. Oferta zajęć dodatkowych skierowana jest praktycznie dla każdego. Ponad 20 różnych zajęć edukacyjno-artystycznych prowadzonych w Dopiewie, Dopiewcu, Konarzewie, Skórzewie i w Dąbrówce

daje możliwość kreatywnego i owocnego spędzania czasu po szkole czy pracy.

Spotkania i wydarzenia

GBPiCK jest organizatorem spotkań z ludźmi kultury i sceny. W 2017 r. zorganizowano liczne spotkania autorskie, warsztaty literackie i lekcje biblioteczne. Na scenie widowiskowej CRK w Konarzewie zorganizowano koncerty gwiazd polskiej muzyki takich, jak: Lombard, Studio Accantus, Trzy Gitary, Jacek Silski i Bernadeta Kowalska. Odbyły się spektakle kabaretowe, teatralne i muzyczne dla dzieci i dorosłych. Współorganizowano Finał WOŚP, na którym padła rekordowa suma zebranych środków oraz Dni Gminy Dopiewo (z Agnieszką Chylińską i Papa D) i Gminne Dożynki (z Top One, zespołami tańca ludowego i kapelami). Istotnym wydarzeniem, obchodzonym każdego roku, stał się Dzień Dziecka w plenerze oraz Wielkopolski Przegląd Amatorskich Grup Teatralnych z terenu województwa wielkopolskiego pod honorowym patronatem Wojewody Wielkopolskiego i Starosty Powiatu Poznańskiego, a także „Wielkie Ubieranie Choinki”, które odbywa się na placu gminnym w Dopiewie i połączone jest z jarmarkiem świątecznym.

Wydarzenia te mogą śmiało konkurować z największymi eventami organizowanymi w miastach. Rok 2018 to z pewnością rok niespodzianek i kolejnych ciekawych propozycji kulturalnych! Informacje o bieżących wydarzeniach znaleźć można na stronie www.bibldop.pl i facebook'u biblioteki. Zapraszamy!

*Tekst: GBPiCK w Dopiewie,
Fot. Łukasz Mańczak*

Wielkie Ubieranie Choinki w Dopiewie

Wspólnie z mieszkańcami Gminy Dopiewo ubraliśmy 9 grudnia choinkę, która zdobi plac gminny w Dopiewie. Akcja ta na stałe wpisała się w kalendarz największych wydarzeń kulturalnych przypadających w grudniu.

W tym roku choinka jest wyjątkowo urodziwa! Zawdzięczamy ją Nadleśnictwu Konstantynowo, za co serdecznie dziękujemy! Jest piękna także dlatego, że to mieszkańcy, wspólnie z pracownikami GBPiCK, ubierali ją w przygotowane własnoręcznie ozdoby. Był to dzień pelen

wrażeń dla tych, którzy przybyli na to wydarzenie - zarówno dla najmłodszych, jak i starszych. Największą atrakcją była

zagroda Św. Mikołaja z prawdziwymi reniferami. Nawet dorosły mógł poczuć się jak dziecko, wejść do zagrody i porozma-





wić z Mikołajem. Na każdego oczywiście czekała tam świąteczna niespodzianka. Organizatorzy zadbali o to, aby atrakcji nie zabrakło. Występy lokalnych artystów, młodzi tancerze, animacje, kolejka dla dzieci, bajeczne widowiska teatralne. Wszystko to sprawiło, że ...”czuliśmy się jak w najpiękniejszej książce” – twierdzili mieszkańcy.

Wydarzeniu towarzyszył II Jarmark Bożonarodzeniowy. Stoiska ponad 20 wystawców, ze świątecznym asortymentem, przez cały dzień odwiedzali goście. Kto chciał, mógł zrobić w tym dniu ciekawe i oryginalne prezenty świąteczne, zakupić choinkę lub świeżą rybę.

Baśniową scenerię zapewnił padający w tym dniu śnieg. Nikt nie narzekał na

zimno, bo atmosfera była gorąca. Na miejscu można było zjeść ciepły posiłek a także napić się świątecznego grzańca.

Choinkę tradycyjnie rozświetlił Wójt Gminy Dopiewo - Adrian Napierała, wraz z dyrektorem GBPiCK w Dopiewie – Elżbietą Nowicką, a także Przewodniczący Rady Gminy - Leszek Nowaczyk oraz sołtys i radny wsi Dopiewo w jednej osobie - Tadeusz Bartkowiak.

O artystyczną oprawę kulminacyjnego momentu wieczoru zadbali: wokalistka Marta Podulka, wraz z dziecięcą grupą wokalną, działającą przy GBPiCK i Orkiestra Dęta Gminy Dopiewo.

Cieszy nas fakt, że z roku na rok w wydarzeniu tym uczestniczy coraz więcej mieszkańców. Tradycyjnie zapraszamy do akcji wielkiego ubierania choinki za rok !

*Tekst: GBPiCK w Dopiewie
 Fot. Łukasz Mańczak*

Zimowy Koncert Stwora Głodomora



Głodomory to przyjazne lalki, które wraz z dziećmi postanowiły wyruszyć w podróż. Miała ona dać odpowiedzi na pytania: skąd się bierze zima, jak się powinno zdrowo spędzać święta i gdzie się podział Święty Mikołaj. Widowisko teatralne „Zimowy koncert Stwora Głodomora” odbył się 1 grudnia w sali widowiskowej CRK w Konarzewie.

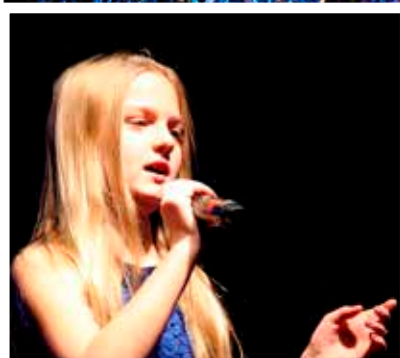
Pośród znanych i lubianych postaci pojawili się między innymi bohaterowie z Krainy Lodu, inspirowani bałwankiem Olafem, czy Księżniczką Elzą, zabawne leśne skrzaty, a także sama Pani Zima i długo wyczekiwany Święty Mikołaj.

Oprócz zabawnych scen i interaktywnych występów z udziałem publiczności, dzieci usłyszały największe przeboje

w świąteczno-zimowych aranżacjach wykonane na żywo przez artystów grupy wokalne „4mation”. Piosenki przeplatane opowieściami Stwora Głodomora niesamowicie zainteresowały młodą publiczność, przekonując nas, by i w tym roku zorganizować spotkanie z włochatymi przyjaciółmi dzieci.

*Tekst: GBPiCK w Dopiewie
 Fot. Łukasz Mańczak*

Konkurs Kolęd i Pastoralek



Gminny Konkurs Kolęd i Pastoralek odbył się 13 grudnia w sali bibliotecznej OSP w Dopiewie. Umiejętności wokalne zaprezentowali uczniowie szkół z terenu naszej Gminy. Decyzją organizatorów konkurs przybrał formę przeglądu i na-



grodzeni zostali wszyscy. Powodem była niska frekwencja. Każdy, kto w tym dniu zdecydował się wystąpić w Dopiewie, z pewnością zyskał nowy багаż doświadczenia scenicznego i był dumnym reprezentantem swojej szkoły. Młodzi wokaliści otrzymali ponadto wartościowe nagrody i pamiątkowe dyplomy. Kolędy i Pastorałki, które zabrzmiały z ust tak młodych i zdolnych artystów wprowadziły wszystkich w okres Świąt Bożego Narodzenia. Hej Kolęda, Kolęda!

*Tekst: GBPICK w Dopiewie
Fot. Łukasz Mańczak*

Kiermasze z Promykami

Przedświąteczny czas obfitował w świąteczne spotkania i festyny, przy okazji których można było zaopatrzyć się w świąteczne ozdoby i prezenty. Warsztat Terapii Zajęciowej „Promyk” można było zobaczyć na kilku kiermaszach – w: Konarzewie, Dopiewie i Buku.

Wszystkim, którzy odwiedzili nas na tych kiermaszach w imieniu kierow-

nika, terapeutów, a przede wszystkim uczestników - dziękujemy za obecność i zakupy. Cały dochód z tej sprzedaży zostanie przeznaczony na rehabilitację osób niepełnosprawnych.

WTZ Promyk



Wigilia w Promyku

Uroczyste spotkanie wigilijne zorganizowano 20 grudnia 2017 r. w CRK Konarzewo Stowarzyszenie na Rzecz Osób Niepełnosprawnych „Promyk”. Przybyli na nie członkowie Stowarzyszenia, wraz z rodzinami, uczestnicy WTZ w Konarzewie i Otuszu.

Zawsze zapraszamy na naszą wigilię gości z różnych instytucji, które w ciągu roku nas wspierają i pomagają nam w funkcjonowaniu Stowarzyszenia i Warsztatów.

Jak co roku, sala wypełniła się po brzegi. Wszystkich przywitał prezes Stowarzyszenia - Bogdan Maćkowiak. Złożył on życzenia dziękując za obecność, zaangażowanie instytucji w realizowaniu całorocznej pracy WTZ. Następnie obejrzelśmy przedstawienie „7 dni stworzenia świata”, przygotowane przez uczestników WTZ z Konarzewa i Otusza pod bacznym okiem terapeutek Marzeny i Justyny oraz Eweliny z pracowni muzyczno-teatralnych.

Po artystycznym wprowadzeniu w świąteczny klimat, wszyscy przełamali się opłatkiem i złożyli sobie życzenia. Piękne życzenia popłynęły również

z ust zaproszonych gości. W tym roku byli z nami m.in.: Wicestarosta Poznański - Tomasz Łubiński, członek zarządu Powiatu - Zygmunt Jeżewski, dyrektor PCPR - Elżbieta Bijaczewska, Edyta Działstwa z PFRON, Zastępca Wójta Gminy Dopiewo - Paweł Przepióra, Burmistrz Gminy Stęszew - Włodzimierz Pińczak, Przewodniczący Rady Gminy Dopiewo - Leszek Nowaczyk, radni powiatu i radni gmin, proboszcz parafii w Konarzewie - ks. Krzysztof Różański oraz dyrektorzy i kierownicy OPS.

Dzięki pracowni gospodarstwa domowego na stołach zagóściły potrawy wigilijne i słodkości przyniesione przez opiekunów uczestników WTZ.

W Święta Bożego Narodzenia nie mogło zabraknąć upominków. Każdy członek Stowarzyszenia wyszedł z „promykowej wigili” z pełną tołą słodkości.

*Tekst i fot. Szymon Krzemiński,
Terapeuta Zajęciowy*



Bal przebieranców dla dzieci

W KRAJNIE
bajek i baśni

1 lutego 2018, godz. 17.00-19.30
sala CRK w Konarzewie

w programie baliku:
zabawy taneczne i animacje
pokazy instruktorów
rozbijanie piniaty
wizyta żywej maskotki
wata cukrowa
kreatywny kącik dla najmłodszych
Konkurs na najpiękniejsze baśniowe przebranie

wstęp: 10zł/dziecko

w warunkach uczestnictwa w baliku jest wczesniejsza opłata za wstęp w kasie biblioteki lub przelewem na konto
szczegóły na bibldop.pl

BAL KARNAWAŁOWY
dla Seniorów

GBPICK
w Dopiewie
niezwykłe życie kultury

W PODRÓŻ
DO KOŁA
ŚWIATA

12 lutego 2018
godz. 17.00 - 23.00

sala CRK w Konarzewie
stroje w konwencji balu będą
miłe widziane

zapisy w bibliotece w Dopiewie
61 8148 223

bilet 20zł

Wieczór z Aniołami



Po zajęciach na Warsztatach Terapii Zajęciowej Stowarzyszenia „Promyk”, jakie odbyły się 7.12.2017 r. w Otuszu i Konarzewie, grupa uczestników z obu lokalizacji wybrała się do Puszczykowa na „Wieczór z Aniołami.”

Otusz reprezentowali: Anna Włodarek, Małgorzata Turowska, Natalia Roguszka, Wirginia Kaźmierska oraz Przemysław Mikołajczak i Michał Szymanowicz, pod opieką terapeutki - Mrzeny Utracik. Z kolei reprezentantami Konarzewa byli: Marta Jazdończyk, Jacek Szwed i Monika Andrzejewska z terapeutką - Lidią Domańską.

Wydarzenie to, jak co roku, odbyło się przy puszczykowskim Domu Pomocy Maltańskiej, a dokładnie w podziemiach tamtejszego kościoła. Na miejscu zastaliśmy uczestników różnych placówek szkolnych i terapeutycznych. Prowadzący zaprosił na scenę uczestników Domu Pomocy Maltańskiej, którzy zaprezentowali się w przedstawieniu

„Pięciu aniołów w niebie mieszkało”. Odbył się konkurs kolęd i pastorałek, po którym zostały ogłoszone wyniki konkursów literackich i plastycznych. Wzięli w nich udział również uczestnicy naszych warsztatów z Otusza i z Konarzewa.

W konkursie literackim honor „Promyka” ocaliła Anna Włodarek, zajmując w tej kategorii trzecie miejsce, za które otrzymała dyplom i nagrodę rzeczową. W konkursie plastycznym zatytułowanym: „Świąteczny wieczór” - pierwsze miejsce za pracę grupową zdobyli uczestnicy „Promyka” w Otuszu. Z kolei w konkursie



plastycznym, zatytułowanym „Worek Świętego Mikołaja”, drugie miejsce za pracę grupową zdobyli także uczestnicy z WTZ „Promyk” w Otuszu.

Po ogłoszeniu wyników, na scenie pojawił się zespół „Strefa Zero”, z Kasią Czarnecką na czele, która zaśpiewała dla wszystkich kolędy i pastorałki. Po zakończeniu koncertu wszyscy udali się do swoich domów.

*Michał Szymanowicz,
Uczestnik WTZ „Promyk” w Otuszu*



Poznański Chór Kameralny w Skórczewie



Poznański Chór Kameralny Towarzystwa Muzycznego im. H. Wieniawskiego, pod dyrekcją Katarzyny Matelskiej, wystąpił gościnnie 14 stycznia 2018 r.

w Kościele pw. Św. Marcina i Wincenciego w Skórczewie. W programie były kolędy i poezja bożonarodzeniowa.

W roku akademickim 2017/2018 Poznański Chór Kameralny obchodzi 30-lecie swojej działalności.

Ostatnie 3 lata przyniosły zespołowi sukcesy na Międzynarodowych Konkursach Chóralnych, takich jak :

- Malaga (Hiszpania-2015) - 2 x srebrny medal (w kat. muzyka sakralna i w kat. jazz, gospel, pop),
- Lizbona (Portugalia – VI/2017) – srebro (kat. muz. sakralna) i brąz (kat. jazz, gospel, pop),
- Valletta (Malta-XI/2017) - Złoty Dyplom Doskonałości (kat. muz. sakralna)
- Grand Prix i Złoty Medal Doskonałości (kat. jazz, gospel, pop).

PChK

Fot. Archiwum Chóru

Sport, rekreacja i turystyka – ma się dobrze

Każdy początek nowego roku wyzwala w wielu z nas postanowienia zmian w trybie życia. Sporo ludzi stawia na bieganie, spacerowanie, więcej czasu dla siebie! Siłownie i salki aerobiku przeżywają coroczny kwartalny renesans.

Spotyka się i takich, którzy z daleka krzyczą „...żadnego sportu! Biblioteka i księgarnia. Tam mnie znajdziecie”. I bardzo dobrze, bo wiedza teoretycz-



na na temat kultury fizycznej również jest potrzebna.

Z perspektywy Gminnego Ośrodka Sportu i Rekreacji w Gminie Dopiewo, miniony rok był kontynuacją lat wcześniejszych. Bezapelacyjnie największą popularnością cieszy się bieganie. Ta najprostsza i najtańsza forma aktywności fizycznej jest najbardziej popularna w naszej Gminie. W VII edycji „Biegu o Koronę Księżnej Dąbrówki” wzięło udział ponad tysiąc uczestników. Metę osiągnęło 421 dzieci, 494 biegaczek i biegaczy oraz 133 chodziarek i chodźarzy nordic walking. Istotny dla organizatorów jest fakt, że wśród dorosłych uczestników ponad 50% stanowią mieszkańcy Gminy Dopiewo.

Potwierdzeniem, że bieganie jest popularne był zorganizowany w minionym roku z dużym rozmachem i dobrym pomysłem bieg „Jedenastka Koroniarza” którego organizatorem był Klub Sportowy Korona Zakrzewo - jego trasa przebiegała również po leśnych duktach lasu pałędzko-zakrzewskiego. W tym samym lesie, na początku roku, odbył się „Bieg Żołnierzy Wyklętych”, którego start i meta znajdowały się na skraju lasu w Dopiewcu, (ul. Wierzbowa), a organizatorem była grupa biegaczy z Dąbrówki.

Po raz pierwszy w 2017 r. GOSiR w Dopiewie zorganizował Rodzinny

Festyn Lekkoatletyczny, a zmagania na bieżni wokół boiska przy SP im. Kawalerów Orderu Uśmiechu dały wiele emocji rodzicom i dzieciom, zarówno podczas biegów sztafetowych jak i konkurencji rzutowych.

Podsumowaniem i nowością w „strefie biegania” Gminy Dopiewo w minionym roku było utworzenie w Dąbrówce lokalizacji "Parkrun". Z inicjatywy Tomasza Napierały, mieszkańca Dąbrówki, amatora biegania, społecznika i dość sporej góry wolontariuszy od września 2017 r. w każdą sobotę o godzinie 9.00 na skraju lasu w miejscowości Dąbrówka odbywa się bieg na dystansie 5 km z pomiarem czasu. W Parkrun-ie startują także amatorzy nordic walking.

Nie było dnia w minionym roku, aby w lesie pałędzko – zakrzewskim nie spotkało się biegacza, chodźarza nordic walking, spacerowicza czy też rowerzysty. Potwierdzeniem są raporty Rekreacyjnego Patrolu GOSiR-u. Jeżdżący na rowerach pracownicy GOSiR w Dopiewie „przylapywali” mieszkańców na uprawianiu różnych form aktywności na terenie naszej Gminy - rozdawali wodę, ulotki, mapy, zadawali sondażowo pytania. Okazuje się, że mieszkańcom w dużym stopniu zależy na placach zabaw dla dzieci, czego potwierdzeniem są

Oferty pracy na dopiewo.pl

Zapraszamy firmy, jak i osoby szukające pracy do korzystania z podstrony „Ofert pracy” na gminnym portalu dopiewo.pl. Firmy mogą tu zamieścić bezpłatnie ogłoszenia, które mogą zainteresować naszych mieszkańców. Z kolei osoby szukające pracy, mogą znaleźć nowe miejsce zatrudnienia dla siebie.

Podstrona „Oferty pracy” dostępna jest z kilku miejsc strony głównej:

- z zielonego banera po prawej stronie (trzeba nieco przewinąć stronę w dół)
- z menu głównego – najeżdżając kursorem na pole „Mieszkańcy” rozwinię nam się w dół menu i mniej więcej w jego połowie będzie napis „Oferty pracy”, w który należy kliknąć
- z dolnego paska strony, gdzie pod napisem „Oferty pracy” podajemy linki do ostatnio dodanych ofert pracy. Klikając w którykolwiek z tych linków, przechodzimy do konkretnej oferty, na górze której znajduje się link umożliwiający przejście do pełnego katalogu dostępnych ogłoszeń.

AM

też wyniki tegorocznego Dopiewskiego Budżetu Obywatelskiego i to, co mówią osoby odpytane podczas spotkań w terenie - na ścieżkach i szlakach rowerowych.

Rowerzyści to spora grupa. Zarówno Ci na rowerach miejskich, trekkingowych, crossowych jak i szosowych. Wiele osób wsiada na rowery, żeby sobie po prostu pojeździć, niektórzy wykorzystują je jako środek transportu, inni w przygotowaniach do zawodów. Często na drodze serwisowej trasy S11, między węzłami Ławica i Poznań Zachód od Zakrzewa do Głuchowa spotyka się amatorów triathlonu i wyścigów szosowych.

Po raz drugi GOSiR w Dopiewie zorganizował w 2017 r. Cross Duathlon Żarnowiec. Duathlon czyli dyscyplina łącząca dwa etapy biegu z etapem rowerowym. W minionym roku wymagała od uczestników sporych umiejętności, ponieważ deszczowa aura sprawiła, że błoto było wszechobecne. Cross ukończyło 140 uczestników, a sama impreza zyskała miano jednej z bardziej wymagających tego typu zawodów w Wielkopolsce.

Rekreacja na świeżym powietrzu w naszej Gminie to, oprócz całorocznie odwiedzanych terenów leśnych, również „Owocowa Plaża w Zborowie”. To tutaj w ciepłe dni można spotkać amatorów kąpeli, letniej opalenizny, wypoczynku na polu namiotowo-campingowym, żeglarstwa i wszelkich innych sportów wodnych. W lipcu i sierpniu GOSiR w Dopiewie zorganizował eventy z cyklu „Zborowo na sportowo”. Plażowe formy siatkówki, piłki ręcznej, zumbi, bubble football i wielu innych animacji dały uśmiech i zadowolenie ich liczny uczestnikom.

Miniony rok to również wiele imprez odbywających się na w hali sportowej GOSiR w Dopiewie. Poprzez turnieje piłki nożnej dla dzieci, młodzieży i dorosłych, turnieje siatkówki, frisbee, piłki

ręcznej, indywidualne i drużynowe zawody w badmintonu i tenisa stołowego, do wyścigów modeli samochodowych RC. We wszystkich wymienionych zawodach w hali wzięło udział blisko 2 tysiące uczestników.

Na stałe do kalendarza rodziców i dzieci z terenu całej Gminy wpisały się Dopiewskie Igrzyska Przedszkolaków ZEUSKI. Corocznie, na długo przed tym wydarzeniem, dzieci z dużym zaangażowaniem przygotowują się do startu. Dobrą pracę wykonują wychowawczynie w przedszkolach biorących udział w „Zeuskach”, ucząc dzieci hymnu igrzysk, ćwicząc konkurencje, mówiąc o idei olimpizmu i motywując dzieci do pierwszych w ich życiu zawodów sportowych.

W obszarze sportu w 2017 r., podkreślenia wymaga fakt utworzenia po raz pierwszy w Gminie Dopiewo klasy sportowej. W ZSP w Dopiewie, rok szkolny 2017/2018 w klasie sportowej rozpoczęło 13 piłkarek ręcznych i 12 piłkarzy nożnych. Dzieci z różnych miejscowości uczą się w jednej klasie z rozszerzoną ilością godzin wychowania fizycznego.

Sport i rekreacja w Gminie Dopiewo to nie tylko Gminny Ośrodek Sportu i Rekreacji. To kluby i stowarzyszenia, ludzie, działacze, pasjonaci. Z dużymi sukcesami i zaangażowaniem szkoleniem dzieci i grą dorosłych w piłkę nożną w naszej gminie zajmują się takie kluby jak GKS Dopiewo, KS Canarinhos Skórzewo, KS Orkan Konarzewo. Wielosekcyjny KS Korona Zakrzewo – prowadzi szkolenie dzieci w piłkę nożną, koszykówkę, organizuje naukę pływania rozwija umiejętności dzieci i dorosłych w szachach.

W sezonie letnim swoją pracę wykonują również działacze UKS GROT Więckowice, w ramach którego na jeziorze Niepruszewskim i przystani wod-

nej w Zborowie dzieci uczą się sztuki żeglownia na optymistach.

UKS Pantery Dopiewo, oprócz dobrych wyników w lidze i kadrze wojewódzkiej, doczekał się zawodniczek regularnie powoływanych do reprezentacji Polski.

Sukcesy w 2017 r. na szczeblu krajowym z powołaniami do kadry narodowej mają również zawodnicy ultimate frisbee z drużyny Brave Beavers.

Mówiąc o aktywności fizycznej, należy wspomnieć o wszystkich zajęciach aerobowych w Skórzewie, Dąbrówce, Dopiewie, zajęciach karate, aikido, judo, taekwondo, tańca, baletu, akrobatyki, zumbi, o indywidualnych startach mieszkańców Gminy w zawodach biegowych, triathlonowych, pływackich, kolarskich, nawet amatorów zimowych kąpeli tzw. morsowania uznawanego za sport ekstremalny można spotkać w naszej gminie.

Wiemy, że nie wszyscy mają chęć i możliwości uprawiania sportu i rekreacji wymagających zwiększonego wysiłku fizycznego. Tym, którzy lubią spokojne przebywanie na świeżym powietrzu oferujemy rajdy turystyczne piesze i rowerowe organizowane przez GOSiR, koło PTTK Pędziwiatry z Dopiewa i szkoły podstawowe.

Podsumowując 2017 r., można powiedzieć, że z naszą kondycją fizyczną jest dobrze. Mamy bazę sportowo-rekreacyjną - na bieżąco modernizowaną i rozbudowywaną. Mamy kapitał ludzki i wyniki. Mamy animatorów, stypendystów sportowych. Mamy też postanowienia i cele na nowy 2018 r., których realizacji wszystkim mieszkańcom Gminy Dopiewo życzą pracownicy Gminnego Ośrodka Sportu i Rekreacji.

Do zobaczenia

*Marcin Napierała ,
Dyrektor GOSiR w Dopiewie
Fot. Archiwum GOSiR Dopiewo*

Gubienie kalorii z GOSiR

Solidna porcja ruchu przydaje się po świętach. Zapewnia ją co roku Gminny Ośrodek Sportu i Rekreacji w Dopiewie.

Tradycyjnie, po świątecznym, kulinarnym szaleństwie, przychodzi czas na refleksję, po której pojawiają się wyrzuty sumienia i ochota na aktywność ruchową. „Gubienie Poświętecznych Kalorii z GOSiR-em” miało miejsce 28 grudnia 2018 r. obfitowało w liczne zajęcia sportowe. Organizatorzy zaproponowali uczestnikom panele tematyczne - każdy mógł znaleźć coś dla siebie.

Na sympatyków piłki nożnej czekała nie lada atrakcja – zajęcia z piłkarskiego freestylu z Adrianem Dusząkiem, czołowym przedstawicielem tej dyscypliny w Polsce. Zajęcia rozpoczął pokaz umiejętności, który wzbudził zachwyt i motywował wszystkich, którzy przyszli na zajęcia, do aktywnego uczestnictwa.

Dla osób spragnionych intensywnego ruchu i gorących rytmów czekały zajęcia taneczne Zumbi, które poprowadziła Agnieszka Siudowska. Przyniosły one mnóstwo pozytywnej energii i uśmiechu. Na uczestników czekały również zajęcia z wykorzystaniem podczas ćwiczeń piłek szwedzkich. W tajniki tego treningu wprowadzała GOSiRi. Mamy nadzieję, że w przyszłości uda nam się zachęcić do wspólnej zabawy jeszcze więcej osób!

Tego samego dnia odbyły się ponadto turnieje - tenisa stołowego i badmintonu. Rok postanowiło zakończyć „na sportowo”, odbijając piłeczkę ping-pongową lub lotkę, prawie 40 osób.

Turniej Tenisa Stołowego stał na wysokim poziomie. Zawodnicy stoczyli ze sobą wiele zaciętych spotkań. W ka-

tegorii „oldboy” rywalizowało ze sobą 10 zawodników, w kategorii „open” – 16, Najmłodszych było czworo. Z kolei szóstka badmintonistów rywalizowała ze sobą systemem „każdy z każdym” rozgrywając łącznie 15 meczów.

Klasyfikacja

Tenis Stołowy

Kategoria Młodzież: 1. Paula Skrzypczak, 2. Inga Skrzypczak, 3. Jan Bolwach

Kategoria Oldboy: 1. Piotr Adamczak, 2. Janusz Tomczak, 3. Witold Minikisiewicz

Kategoria OPEN: 1. Tomasz Magnucki, 2. Łukasz Czysz, 3. Piotr Adamczak

Badminton Kategoria OPEN: 1. Damian Sadalski, 2. Mikołaj Spizewski, 3. Szymon Jaworski

*Tomasz Knij,
GOSiR Dopiewo*



**MIESZKASZ W GMINIE DOPIEWO?
TO HIT!
WPISZ TO W PIT I BĄDŹ GIT!**



Gmina Dopiewo jest na portalach społecznościowych.
Nasze profile to:
Facebook: Gmina Dopiewo - strona oficjalna
You Tube: GminaDopiewo



polub nas



zobacz nas

Urząd Gminy Dopiewo

ul. Leśna 1c

62-070 Dopiewo

www.dopiewo.pl